

C-II LA EVOLUCIÓN DE LA POBREZA Y LA INDIGENCIA AL SEGUNDO SEMESTRE DE 2006*

La continua mejora en la situación ocupacional, mantiene su correlato en términos de la disminución de la pobreza e indigencia en el total de aglomerados del país, y en la Ciudad de Buenos Aires en particular, tal como lo evidencian los datos difundidos por el INDEC en marzo.

TOTAL DE AGLOMERADOS URBANOS

Los datos del segundo semestre de 2006 para el total de aglomerados relevados por la EPH¹ dan cuenta de una incidencia de la pobreza y de la indigencia en hogares de 19,2% y 6,3%, lo que representa un total de 1.389.000 y 453.000 hogares pobres e indigentes, respectivamente (Cuadro C-II-1).

La comparación de estos datos respecto de los de igual período del año 2005 arroja caídas de 22,3% en la pobreza y de 25% en la indigencia. De este modo, lo que se observa es que la mejora en la situación ocupacional y de ingresos repercutió más en la indigencia que en la pobreza, reflejando que fueron más hogares los que pudieron obtener ingresos superiores al valor de una canasta básica alimentaria. En este hecho influyó que durante el acumulado del segundo semestre se experimentó un mayor incremento en el costo de la canasta básica total (7,8%) que en la canasta básica alimentaria (6,8%).

CUADRO C-II-1

INCIDENCIA DE LA POBREZA Y LA INDIGENCIA. VARIACIÓN INTREANUAL (%). TOTAL DE AGLOMERADOS URBANOS. SEMESTRE II 2005-SEMESTRE II 2006

INCIDENCIA	SEM II 2005	SEM II 2006	VARIACIÓN INTERANUAL
	%		
Pobreza			
Hogares	24,7	19,2	-22,3%
Personas	33,8	26,9	-20,4%
Indigencia			
Hogares	8,4	6,3	-25,0%
Personas	12,2	8,7	-28,7%

Fuente: CEDEM, Ministerio de Producción, GCBA, en base a datos de la Encuesta Permanente de Hogares, INDEC.

Al medirse las incidencias en términos de individuos, se observa que en el segundo semestre de 2006, el 26,9% de las personas del total de los aglomerados relevados se encontraba por debajo

de la línea de la pobreza, mientras que el 8,7% era indigente. Dichas incidencias, que involucran a 6.447.000 y 2.082.000² personas respectivamente, resultan notablemente superiores a las observadas

* La información correspondiente a las incidencias de la pobreza y la indigencia para el total de aglomerados urbanos del país y el GBA en particular, repite la presentada en la sección del mismo nombre en *Coyuntura Económica de la Ciudad de Buenos Aires* 20, Mayo de 2007. Esto se debe a que la actualización de los datos se realiza semestralmente y desde la publicación de los correspondientes al segundo semestre de 2006 no correspondió otra. Cabe destacar que en esta edición, se agrega a la sección original un recuadro referido a la situación de pobreza infantil en la Ciudad de Buenos Aires.

¹ Desde el tercer trimestre de 2006 se incorporaron a la EPH continua tres aglomerados (San Nicolás- Villa Constitución, Viedma- Carmen de Patagones y Rawson - Trelew), que venían siendo relevados en la modalidad EPH puntual, por lo que el total de aglomerados relevados pasó de ser 28 a 31, cubriendo aproximadamente el 70% de la población urbana y el 60% de la población total.

² Considerando a la población residente en el total de aglomerados urbanos relevados por la EPH.

en hogares, en virtud del mayor tamaño de los hogares pobres. La evolución de estas incidencias en personas, da cuenta de una caída interanual de 20,4% de la pobreza, mientras que la indigencia se contrajo 28,7%.

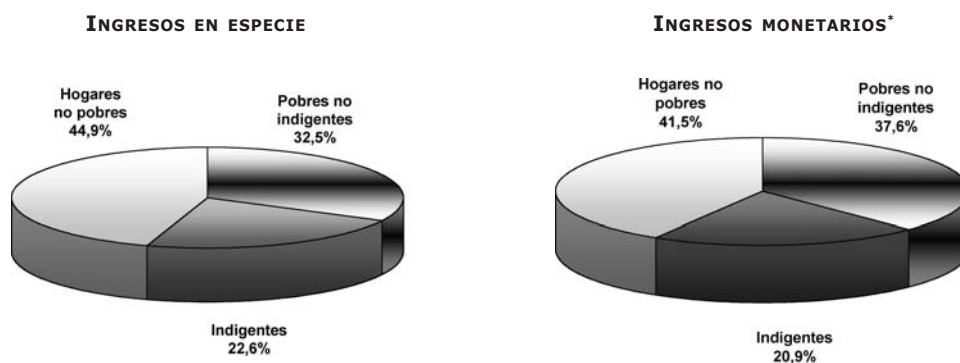
Datos adicionales proporcionados por esta misma encuesta indican que el 58,5% de los hogares que reciben ingresos monetarios y el 55,1% de los que reciben ingresos en especie provenientes de

fuentes institucionales (gobierno, iglesias, escuelas u otras organizaciones) son pobres (Gráfico C-II-I).

Sin embargo, sólo el 23% de los hogares bajo la línea de pobreza recibe transferencias monetarias de esas fuentes y el mismo porcentaje lo hace en especies³, lo que indica que a pesar del esfuerzo institucional, la ayuda resulta insuficiente ante la magnitud de la problemática de la pobreza.

GRÁFICO C-II-1

DISTRIBUCIÓN DE INGRESOS EN ESPECIE Y MONETARIOS* PROVENIENTES DE FUENTES INSTITUCIONALES, SEGÚN CONDICIÓN DE POBREZA DE LOS HOGARES. TOTAL DE AGLOMERADOS URBANOS. SEMESTRE II 2006⁴



Fuente: CEDEM, Ministerio de Producción, GCBA, en base a datos de la Encuesta Permanente de Hogares, INDEC.

Nota: Las fuentes institucionales se refieren al gobierno, iglesias, escuelas u otras organizaciones.

Dado que estas transferencias monetarias inciden sobre la determinación de las incidencias de pobreza e indigencia, el INDEC calcula adicionalmente cuál sería la situación de los hogares si no se considerase el ingreso proveniente del principal programa nacional de subsidios a desocupados, el Programa Jefes y Jefas de Hogar Desocupados -PJJHD- (Cuadro C-II-2).

En tal sentido, se observa que si bien las variaciones interanuales de la pobreza serían similares a las verificadas considerando el ingreso proveniente de este Plan, la tasa de caída de la indigencia habría sido -contrario a lo que se esperaría- mayor descontando los planes (de -25% y -28,7% en la medición usual, se pasaría a -29,3% y -31% para hogares y personas, respectivamente).

En este sentido, tomando datos provenientes del Boletín de Estadísticas Laborales del Ministerio de Trabajo, Empleo y Seguridad Social, se observa que la magnitud de los programas de empleo viene reduciéndose a un ritmo anual de más de 9% a partir de 2003, momento en que se había alcanzado el máximo de planes. Si se compara el segundo semestre de 2006 con igual período de 2005, se verifica una baja del 15%, tanto en monto de ingresos provenientes de esos planes como en cantidad de beneficiarios, y si se contrasta con el segundo semestre de 2003, ese descenso pasa a más de 31%. De algo más de 1.700.000 beneficiarios promedio en los últimos seis meses de 2005, se pasó a cerca de 1.450.000 beneficiarios en igual período del año 2006. Con lo cual, la reducción observada en la pobreza y la indigencia tuvo lugar a pesar de la continua caída en la cantidad de planes y obedeciendo principalmente a mejoras en las condiciones laborales.

³ Se trata de grupos no excluyentes entre sí.

⁴ No incluye el Plan Jefas y Jefes cuando el mismo está otorgado a cambio de una contraprestación laboral

⁵ La información hace referencia a la totalidad de los Programas de Empleo, sin embargo el Programa Jefas y Jefes de Hogar Desocupados es el que presenta mayor concentración de beneficiarios.

CUADRO C-II-2

INCIDENCIA DE LA POBREZA Y LA INDIGENCIA SIN CONSIDERAR INGRESOS POR PLANES JEFAS Y JEFES DE HOGAR DESOCUPADOS. TASA DE VARIACIÓN INTERANUAL. TOTAL DE AGLOMERADOS URBANOS. SEMESTRE II 2005- SEMESTRE II 2006

INCIDENCIA	SEM II 2005	SEM II 2006	TASA DE VARIACIÓN
	%		
Pobreza			
Hogares	25,3	19,8	-21,7%
Personas	34,6	27,7	-19,9%
Indigencia			
Hogares	9,9	7,0	-29,3%
Personas	14,2	9,8	-31,0%

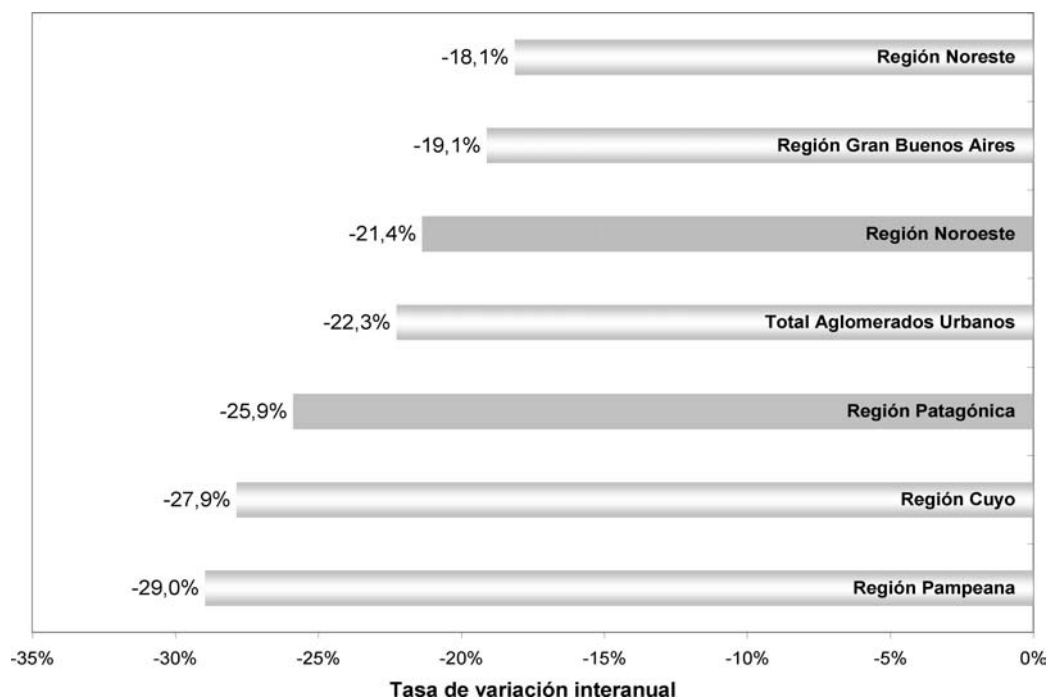
Fuente: CEDEM, Ministerio de Producción, GCBA, en base a datos de la Encuesta Permanente de Hogares, INDEC.

Más allá de esta evolución general de los indicadores sociales, el Gráfico C-II-2 y el Mapa C-II-1, permiten apreciar la situación particular de cada una de las regiones del país, distinguiendo realidades diferentes. En todos los

casos, la incidencia de la pobreza y de la indigencia ha disminuido en el último año. En este sentido, las regiones con mayor contracción de la incidencia de la pobreza en hogares fueron las regiones Pampeana y Cuyo.

GRÁFICO C-II-2

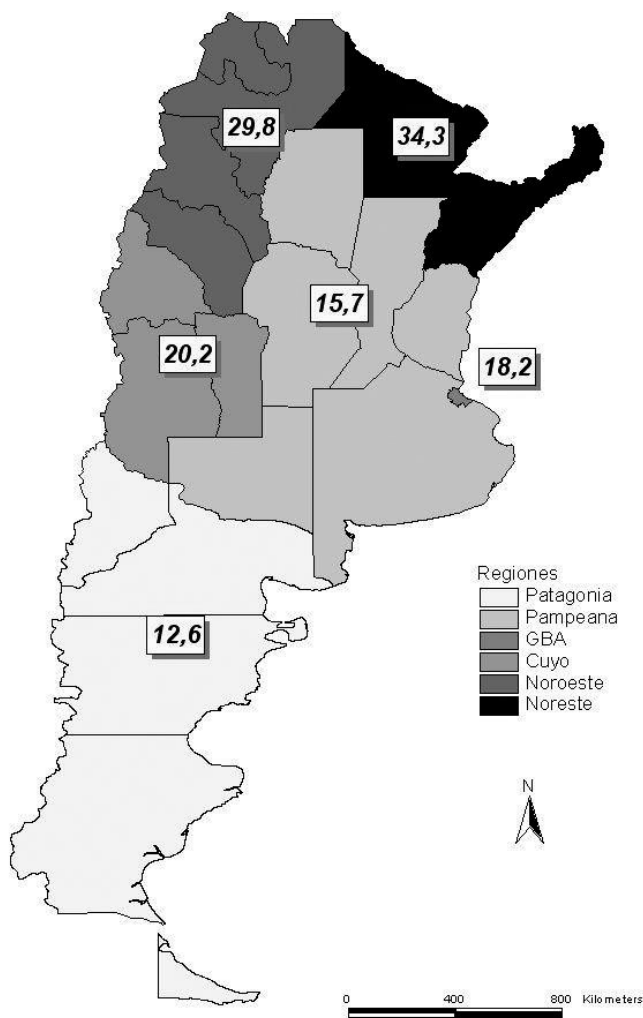
INCIDENCIA DE LA POBREZA EN HOGARES SEGÚN REGIÓN. VARIACIÓN INTERANUAL. TOTAL DE AGLOMERADOS URBANOS. SEMESTRE II 2006



Fuente: CEDEM, Ministerio de producción, GCBA, elaboración propia en base a datos de la Encuesta Permanente de Hogares, INDEC.

MAPA C-II-1

INCIDENCIA DE LA POBREZA EN HOGARES SEGÚN REGIÓN. SEMESTRE II 2006



Nota:

Región Gran Buenos Aires: Incluye Ciudad de Buenos Aires y Partidos del Conurbano.

Región Cuyo: Incluye Gran Mendoza, Gran San Juan y San Luis-El Chorrillo.

Región Noreste: Incluye Corrientes, Gran Resistencia, Formosa y Posadas.

Región Noroeste: Incluye Gran Catamarca, Gran Tucumán-Tafí Viejo, Jujuy-Palpalá, La Rioja, Salta, Santiago del Estero-La Banda.

Región Pampeana: Incluye Bahía Blanca-Cerri, Concordia, Gran Córdoba, Gran La Plata, Gran Paraná, Gran Rosario, Gran Santa Fe, Mar del Plata-Batán, Río Cuarto, Santa Rosa-Toay, San Nicolás- Villa Constitución.

Región Patagónica: Incluye Comodoro Rivadavia-Rada Tilly, Neuquén-Plottier, Río Gallegos, Ushuaia-Río Grande, Rawson-Trelew, Viedma- Carmen de Patagones.

Fuente: CEDEM, Ministerio de Producción, GCBA, elaboración propia en base a datos de la Encuesta Permanente de Hogares, INDEC.

Tal como se observa en el mapa, las regiones Noreste y Noroeste siguen ostentando los niveles más altos de pobreza. Entre los aglomerados que componen estas regiones se destacan Corrientes y Gran Resistencia por su mayor incidencia de la pobreza en hogares (34,4% y 37,9%, respectivamente). En el extremo opuesto se ubica la región Patagónica por su baja incidencia de la pobreza (12,6%). Cabe destacar que la región Noreste que posee el mayor porcentaje de hogares pobres, es a su vez la región que menor disminución relativa del mismo tuvo en el segundo semestre de 2006 (18,1%), mientras que la región Pampeana con una incidencia de la pobreza en hogares de 15,7% tuvo un descenso relativo de 29%, la variación más alta del segundo semestre.

REGIÓN GRAN BUENOS AIRES

En el caso particular de la Región Gran Buenos Aires, la situación de la pobreza y de la indigencia evidenció una tendencia también favorable, al contraerse la incidencia de ambos indicadores en hogares 19,1% y 18,3% respectivamente. De este modo, el total de los hogares por debajo de la línea de pobreza en esta región se ubicó, en el segundo semestre de 2006, en torno de los 718.000, mientras que el número de hogares indigentes alcanzó los 228.033.

La situación en términos de personas, da cuenta de una reducción de la pobreza de 17,5%, con una incidencia, en el segundo semestre de 2006, de 25,5%, en tanto que la baja de la indigencia fue de 22,3%, al caer ésta de 10,3% a 8%. En consecuencia, el número de pobres y el de indigentes de esta región ascendió a aproximadamente 3.227.000 y 1.013.500 personas, respectivamente.

Los datos correspondientes a la Ciudad de Buenos Aires dan cuenta, asimismo, de una contracción de la pobreza y la indigencia. La incidencia de la

pobreza en hogares se ubicó, en el segundo semestre de 2006, en 6,4%⁶, lo que refleja una contracción del 12,3% respecto a igual período del año anterior. Igual tendencia observa la pobreza en personas (-12,2%) que se redujo del 11,5% al 10,1%⁷.

Con relación al nivel de indigencia en la Ciudad, la caída resultó similar, alcanzando una reducción de 12,5% en hogares y de 18,8% en personas, con lo cual dichas incidencias se ubicaron, en el segundo semestre de 2006, en 2,1% y 2,6%⁸, respectivamente. Si bien durante el primer semestre de 2006 se había registrado una suba de la indigencia (22,2% en hogares y 7,7% en personas), durante el último semestre, se retomó la tendencia decreciente que se había iniciado en el último semestre de 2003.

Si durante el año 2005 se observaba una reducción más pronunciada de la pobreza y la indigencia en la Ciudad, desde el primer semestre de 2006 se advierte un mayor descenso en el Total nacional. Sin embargo, los niveles de pobreza e indigencia continúan en la Ciudad de Buenos Aires en niveles considerablemente inferiores a los del Total de Aglomerados.

Cabe advertir que las estimaciones para la Ciudad de Buenos Aires deben ser tomadas con cuidado, ya que se hallan sujetas a un alto error de muestreo dado que no se cuenta con el número adecuado de respondientes en la Ciudad para lograr estimaciones suficientemente confiables, como son los del total de la Región.

⁶ Estimación sujeta a coeficientes de variación superior al 10%.

⁷ Estimación sujeta a coeficientes de variación superior al 10%.

⁸ Estimaciones sujetas a coeficientes de variación superiores al 10%.

CUADRO C-II-3**POBREZA E INDIGENCIA. INCIDENCIAS Y VARIACIÓN INTERANUAL (%). REGIÓN GRAN BUENOS AIRES. SEMESTRE II 2005-SEMESTRE II 2006**

INCIDENCIAS Y AGLOMERADOS	SEM II 2005	SEM II 2006	TASA DE VARIACIÓN
	%		
Total Gran Buenos Aires			
Pobreza			
Hogares	22,5	18,2	-19,1
Personas	30,9	25,5	-17,5
Indigencia			
Hogares	7,1	5,8	-18,3
Personas	10,3	8,0	-22,3
Ciudad de Buenos Aires			
Pobreza			
Hogares	7,3*	6,4*	-12,3
Personas	11,5*	10,1*	-12,2
Indigencia			
Hogares	2,4*	2,1*	-12,5
Personas	3,2*	2,6*	-18,8
Partidos del Gran Buenos Aires			
Pobreza			
Hogares	28,7	22,9	-20,2
Personas	36,9	30,2	-18,2
Indigencia			
Hogares	9,1	7,3	-19,8
Personas	12,5	9,7	-22,4

Fuente: CEDEM, Ministerio de Producción, GCBA, en base a datos de la Encuesta Permanente de Hogares, INDEC.

*Estimaciones sujetas a coeficiente de variación superior al 10%

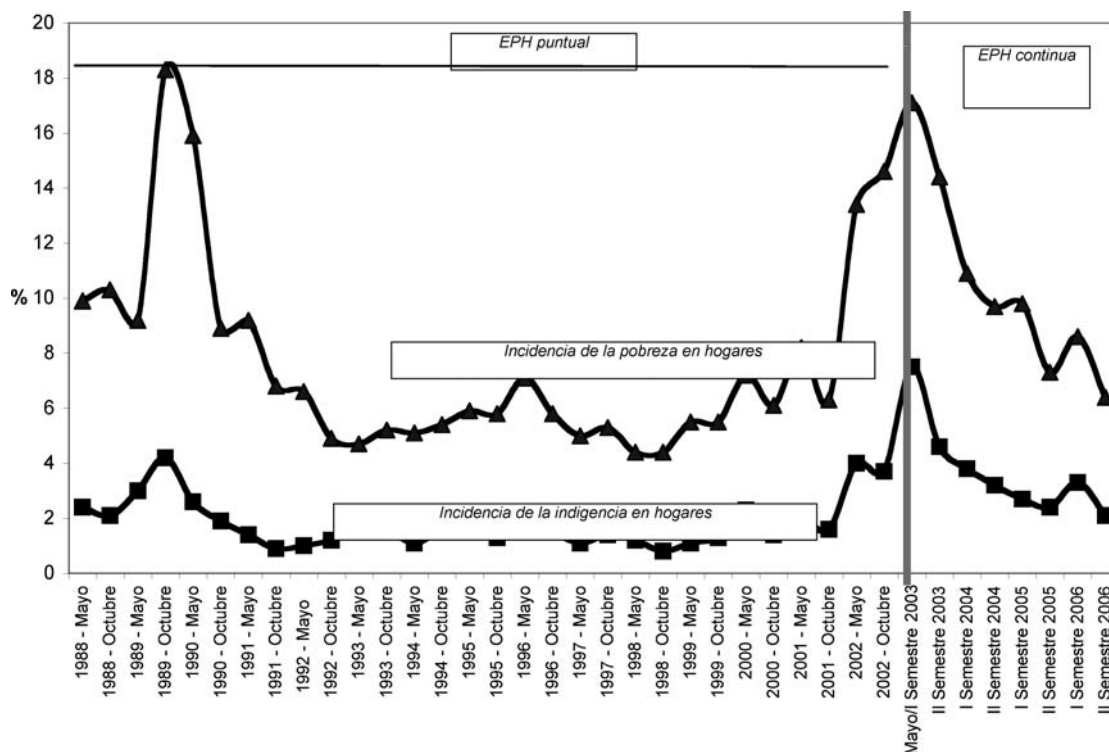
Por su parte, la evolución de estos indicadores en los Partidos del Conurbano bonaerense, arrojó una caída de la indigencia de 19,8% en hogares y 22,4% en personas, en tanto que la caída en la pobreza también fue superior a la baja en la Ciudad (más del 20% en hogares y 18% en personas). Las incidencias en este aglomerado, se encuentran por encima de las del Total de Aglomerados Urbanos y triplican o cuadruplican a las de la Ciudad de Buenos Aires (Cuadro C-II-3).

Finalmente, vale señalar que la indigencia y la pobreza registradas en la Ciudad de Buenos Aires resultan ser, junto a Río Gallegos y Ushuaia, las más bajas del país. Si la comparación se realiza, en cambio, respecto a los niveles históricos de la pobreza

y la indigencia en la Ciudad (desde 1988 y hasta la recesión iniciada a fines de 1998), el panorama actual resulta mucho menos alentador. En este sentido, se destaca que si bien la recuperación de los últimos años ha sido importante, los niveles actuales recién se hallan cerca de los vigentes a fines de 2001.

GRÁFICO C-II-3

EVOLUCIÓN DE LAS INCIDENCIAS DE POBREZA Y DE LA INDIGENCIA EN HOGARES. CIUDAD DE BUENOS AIRES. AÑOS 1988-2006



Fuente: CEDEM, Ministerio de Producción, GCBA, en base a datos de la Encuesta Permanente de Hogares, INDEC.

CIUDAD DE BUENOS AIRES: BRECHA, DEUDA, INTENSIDAD Y SEVERIDAD DE LA POBREZA

A continuación se consignan otros indicadores comúnmente utilizados para analizar la situación de los hogares por debajo de la línea de la pobreza. En esta oportunidad, se presenta la brecha de ingresos de hogares pobres, la deuda,

la intensidad y la severidad de la pobreza⁹, así como sus evoluciones interanuales en el segundo semestre de 2006. Debe reiterarse, sin embargo, que los resultados para el aglomerado Ciudad de Buenos Aires se hallan sujetos a una elevada variabilidad, lo que afecta la significatividad estadística de los cálculos expuestos a continuación; por lo tanto, estos deben considerarse sólo como un ejercicio preliminar.

⁹ Definiciones extraídas del SIEMPRO, Sistema de Información, Monitoreo y Evaluación de Programas Sociales, dependiente del Ministerio de Desarrollo Social y Medio Ambiente de la Nación:

Brecha de ingresos de los hogares pobres: Es el monto promedio de ingresos que necesitan los hogares pobres para abandonar la pobreza. Se estima como el promedio de la distancia entre el ingreso total de los hogares pobres y el valor de la respectiva línea de pobreza. Se calcula en valores absolutos y como proporción de la línea de pobreza.

Deuda de pobreza: Es la suma de recursos monetarios que habría que transferir a los hogares pobres para que emergieran de esa situación. Se estima como la suma del valor monetario de la brecha de ingresos de los hogares pobres.

Intensidad de la pobreza: Combina la incidencia de la pobreza y la brecha de ingresos de los hogares pobres. Se operacionaliza como el producto del promedio de la brecha de ingresos de los hogares pobres y la proporción de hogares pobres. Este índice será más elevado cuanto mayor sea el promedio de la brecha de ingresos de los pobres y la incidencia de la pobreza.

Severidad de la pobreza: Expresa la diferenciación de ingresos entre los pobres y se calcula como el producto del promedio del cuadrado de la brecha de ingresos de los pobres y la proporción de pobres. Este procedimiento otorga una mayor ponderación al déficit de ingresos de los hogares más pobres.

Si bien algunos de los indicadores anteriores muestran que, más allá de la reducción de la cantidad y proporción de hogares pobres en el distrito, la profundidad de la pobreza en hogares ha empeorado en el último semestre de 2006, otros indican que la situación al interior de la pobreza, en términos de distancia entre los hogares pobres, ha mejorado. En efecto, en el segundo semestre de 2006, los hogares pobres de la Ciudad de Buenos Aires requerían, en promedio, un ingreso adicional de \$ 361,3 para salir de dicha condición, cuando un año atrás necesitaban \$ 335,9. Este incremento (7,6%) se explica por el alza de los precios que componen la canasta básica (7,8%), que no logró ser compensado por el incremento de los ingresos promedio de los hogares pobres (9,4%). Ello se observa también en términos relativos, dado que la brecha porcentual se incrementó 1,7%, con lo cual, los hogares pobres de la Ciudad recibieron, en promedio, un ingreso 44,1% inferior a la línea de pobreza en el segundo semestre de 2006.

La suba de dichos indicadores continúa – si bien con menor intensidad- con la tendencia iniciada en el primer semestre de 2006 en el que se habían experimentado también aumentos en la brecha absoluta y relativa de la pobreza (30,6% y 23,5%, respectivamente).

Sin embargo, a pesar de este incremento, y como consecuencia de la caída de la incidencia de la pobreza señalada anteriormente, se observa un descenso de la deuda de la pobreza en pesos, que bajó 6,6% en el segundo semestre de 2006 respecto a 2005. Esto significa que la magnitud estimada de las transferencias monetarias que tendría que hacer la sociedad para sacar de la pobreza a sus residentes se redujo, en promedio, en más de \$ 1,8M mensuales en la Ciudad de Buenos Aires, respecto al segundo semestre de 2005. El descenso en dicho indicador, muestra el retorno a una tendencia a la baja que había sido frenada en el primer semestre del 2006 cuando se experimentó una suba interanual de 16,1%.

CUADRO C-II-4

BRECHA, DEUDA, INTENSIDAD Y SEVERIDAD DE LA POBREZA (MEDIDA EN HOGARES). CIUDAD DE BUENOS AIRES. SEMESTRE II 2005-SEMESTRE II 2006

INDICADOR	SEM II 2005	SEM II 2006	VARIACIÓN INTERANUAL
	%		
Brecha de la pobreza en pesos	335,9	361,3	7,6%
Brecha pobreza en %	43,4	44,1	1,7%
Deuda de la pobreza en pesos	27.887.023	26.059.043	-6,6%
Intensidad de la pobreza (por 100)	3,2	2,8	-11,7%
Severidad de la pobreza (por 100)	2,0	1,9	-7,9%

Fuente: CEDEM, Ministerio de Producción, GCBA, elaboración propia en base a datos de la Encuesta Permanente de Hogares, INDEC.

Finalmente, la intensidad y la severidad de la pobreza también se contrajeron en el último semestre del año 2006, 11,7% y 7,9%, respectivamente. Estos indicadores, también, habían sufrido subas en el primer semestre de 2006, por lo que de esta forma están recuperando su tendencia descendente. En particular, la baja de la intensidad refleja el impacto de la caída de

la proporción de hogares pobres en la Ciudad, a pesar de que la brecha de la pobreza ha ascendido. Por otra parte, la reducción de la severidad muestra que la situación al interior del segmento de hogares bajo la línea de pobreza ha mejorado, esto quiere decir que la distribución del ingreso entre los hogares pobres es más equitativa.

POBREZA INFANTIL

Las altas incidencias de pobreza e indigencia entre los niños son factores de reproducción de la pobreza porque tienen impacto sobre el acceso diferencial y desigual de los menores a ámbitos educativos, de salud, culturales y laborales. Como destaca Amartya Sen, las capacidades de las que disfrutaban los adultos están estrechamente condicionadas a su experiencia como niños¹.

En este apartado se presenta información referida a la pobreza y la indigencia infantiles durante el segundo semestre de 2006. De acuerdo con la última medición, en la Ciudad de Buenos Aires, la incidencia de la pobreza en menores de 14 años se ubicó en 20,1%, lo que refleja una contracción interanual del 8,2%. Por su parte, la tasa de indigencia infantil muestra una leve suba de 3,6% respecto al segundo semestre de 2005, incrementándose de 5,5% a 5,7%.

A su vez, si se comparan las incidencias de pobreza e indigencia infantiles con las existentes en el segundo semestre de 2003, se observa que ambas se redujeron considerablemente desde aquel período (46,3% y 40%, respectivamente).

Otro dato para destacar es que, en el segundo semestre de 2006, del total de la población residente en la Ciudad, el 17,2% es menor de 15 años, mientras que dicha participación asciende a más del doble si se considera la población pobre e indigente (34,6% y 39,3%, respectivamente)². Esto se explica porque en general los hogares pobres tienen mayor cantidad de miembros menores de edad que el resto de los hogares.

¹ Sen, Amartya, "Invertir en la infancia: su papel en el desarrollo", conferencia pronunciada en París, el 14 de marzo de 1999 en la Asamblea Anual del BID.

² Cfr. *SEC Informa*, Abril 2007, Dirección General de Estadística y Censos, Ministerio de Hacienda, GCBA.

Por su parte, si se compara la evolución de estos indicadores con relación a lo sucedido en el Total de Aglomerados Urbanos, se observa que si bien hasta el segundo semestre de 2005 se manifestaba una reducción más pronunciada de la pobreza y la indigencia en menores de 14 años en la Ciudad vis à vis el Total de Aglomerados, según los datos del segundo semestre de 2006 se advierte una baja más pronunciada en el total nacional. Durante ese período, la pobreza infantil se redujo interanualmente 18,2% a nivel nacional y 8,2% en la Ciudad de Buenos Aires, y lo mismo ocurrió con la indigencia, que descendió 30,2% para el Total de Aglomerados y tuvo una leve suba de 3,6% en la Ciudad.

Los niveles de pobreza infantil continúan en la Ciudad de Buenos Aires en niveles considerablemente inferiores a los del total nacional, a los del Gran Buenos Aires (39,4%), y a los del Conurbano Bonaerense (43,2%). Las regiones Nordeste y Noroeste del país son las que presentan los mayores índices de pobreza infantil (60,6% y 53,2%, respectivamente). Por su parte, los menores índices se encuentran en la región Patagónica que, en promedio tiene una incidencia de la pobreza infantil de 22,5%.

INCIDENCIA DE LA POBREZA Y LA INDIGENCIA EN PERSONAS. MENORES DE 14 AÑOS Y POBLACIÓN TOTAL. TOTAL DE AGLOMERADOS URBANOS, REGIÓN GRAN BUENOS AIRES Y CIUDAD DE BUENOS AIRES. SEMESTRE II 2006

INCIDENCIA	MENORES DE 14 AÑOS	POBLACIÓN TOTAL
	%	
Total 31 Aglomerados Urbanos		
Pobreza	40,5	26,9
Indigencia	14,3	8,7
Total Gran Buenos Aires		
Pobreza	39,4	25,5
Indigencia	13,3	8,0
Ciudad de Buenos Aires		
Pobreza	20,1	10,1
Indigencia	5,7	2,6

Fuente: Cedem, Ministerio de Producción, GCBA, en base a datos de la Encuesta Permanente de Hogares, INDEC.

Es para destacar que la incidencia de la pobreza es mayor entre los niños que en el total de la población: a nivel nacional, teniendo en cuenta el Total de Aglomerados Urbanos relevados por la EPH para el segundo semestre de 2006, la pobreza es de 26,9%, mientras que en los menores de 14 años asciende a 40,5%. Lo mismo sucede en la

Ciudad de Buenos Aires donde la pobreza incide en el 10,1% de la población mientras que el índice trepa a 20,1% cuando se trata de los menores de 14 años de edad.

Hasta aquí se analizó la pobreza por ingresos que es una dimensión de la misma. Cabe agregar algunos comentarios sobre la mortalidad infantil puesto que es una problemática que está fuertemente asociada a las condiciones de ingresos insuficientes de la población. La pertenencia a hogares pobres condiciona las posibilidades de acceso a servicios de salud, educación, a redes familiares y sociales, y todo ello influye en el desarrollo posterior del niño desde el momento de su gestación.

Un informe difundido en mayo de este año por la Dirección General de Estadística y Censos del Gobierno de la Ciudad de Buenos Aires³, muestra que la tasa de mortalidad infantil⁴, para el año 2006 en la Ciudad, fue de 7,9 por mil. Dicho nivel muestra una gran baja si se compara con el año 1990, cuando esta ascendía a 16 por mil. Hay que destacar que si bien entre 1998 y 2001 la mortalidad infantil había mostrado un continuo descenso, durante los años de la última crisis, entre 2001 y 2003, se registraron incrementos de la misma.

³ SEC Informa, Mayo de 2007, Dirección General de Estadística y Censos, Ministerio de Hacienda, GCBA.

⁴ Se denomina Mortalidad Infantil a las muertes ocurridas durante el primer año de vida. La misma se divide en dos etapas: la mortalidad neonatal que ocurre durante las primeras cuatro semanas de vida y la mortalidad postneonatal, que se produce durante el resto del primer año de vida.

SÍNTESIS

- Los datos del primer semestre de 2006 para el total de aglomerados relevados por la EPH dan cuenta de una incidencia de la pobreza e indigencia en hogares del orden de 19,2% y 6,3%, lo que representa un total de 1.389.000 y 453.000 hogares pobres e indigentes, respectivamente. Dichas magnitudes muestran la continuidad de la mejora de la situación social, aunque a un ritmo más moderado que en los períodos anteriores.
- Por otro lado, se observa que el avance en la situación ocupacional y de ingresos repercutió más en los indicadores de indigencia (-25% en hogares y -28,7% en individuos) que en los de pobreza (-22,3% en hogares y -20,4% en individuos), en virtud de que la misma le permitió a más hogares obtener ingresos superiores al valor de una canasta básica alimentaria. Si no se considerase el ingreso proveniente del Plan Jefas y Jefes de Hogar Desocupados la incidencia de la pobreza y la indigencia en hogares sería 0,6 y 0,7 puntos porcentuales mayores, respectivamente.
- La región con menor contracción de la incidencia de la pobreza en hogares fue la Noreste, que es una de las más pobres del país. En contraste, la mayor disminución de la pobreza se observó en la región Pampeana, siendo una de las que presenta menor incidencia de la pobreza.
- Los datos correspondientes a la Ciudad de Buenos Aires dan cuenta de una contracción de la pobreza y la indigencia. La pobreza se redujo 12,3% en hogares y 12,2% en individuos y la indigencia mostró un descenso de 12,5% en hogares y de 18,8% en individuos. Dichas variaciones son menores a las experimentadas en el Total de Aglomerados Urbanos y en los Partidos del Conurbano Bonaerense, que aún mantienen niveles considerablemente más elevados en sus tasas de pobreza e indigencia.
- Vale señalar que la indigencia y la pobreza registradas en la Ciudad de Buenos Aires resultan ser, junto a Río Gallegos y Ushuaia, las más bajas del país. Si la comparación se realiza, en cambio, respecto a los niveles históricos de la pobreza y la indigencia en la Ciudad, el panorama actual resulta mucho menos alentador. En este sentido, se destaca que si bien la recuperación de los últimos años ha sido importante, los niveles actuales recién se hallan cerca de los vigentes a fines de 2001.
- Con respecto a otros indicadores comúnmente utilizados para analizar la situación de los hogares por debajo de la línea de la pobreza, en la evolución del último semestre de 2006 bajaron la deuda de la pobreza, la intensidad y la severidad; estos últimos demostrando una mejor distribución del ingreso entre estos hogares. Sin embargo, el crecimiento de otros indicadores como la brecha absoluta y la brecha porcentual de la pobreza muestran que los hogares pobres requieren más ingresos para salir de tal condición, cuestión que se explica por el aumento en la canasta básica, que no logró ser compensado por el incremento de los ingresos promedio de los hogares pobres.