

A.VI. SERVICIOS PÚBLICOS

En esta sección se presenta, en primer lugar, información sobre la situación del sector energético a nivel nacional en entre los meses de mayo y agosto de 2007. Luego, se analiza la evolución del consumo de energía eléctrica durante el primer semestre de 2007, haciendo foco en el segundo trimestre, en base a datos suministrados por una de las dos compañías distribuidoras de la Ciudad de Buenos Aires. Por último, se considera la evolución del consumo de gas natural según tipo de usuario en la Ciudad de Buenos Aires en el mismo período, en base a información suministrada por *Enargas*.

SITUACIÓN ACTUAL DEL SECTOR A NIVEL NACIONAL

Durante los meses de mayo y agosto de 2007 fue tema de preocupación del Gobierno y de los diferentes sectores sociales la llamada crisis energética. Si bien hace años existe cierta inquietud en torno a los recursos energéticos del país, a partir de fines de mayo de este año, y a causa de las bajas temperaturas que se vivieron este invierno, el tema cobró mayor relevancia. El continuo crecimiento económico y el alto consumo de gas y combustibles que ese crecimiento requiere, sumado a la cuestión climática, llevaron a situaciones límite revelándose insuficiente la producción de esos recursos.

En estos últimos meses, los consumidores residenciales, comerciales e industriales de los

diferentes tipos de energía sufrieron las consecuencias del desabastecimiento de electricidad, gas natural y combustibles líquidos como gasoil y fuel oil. En este sentido, la falta de abastecimiento energético en algunos sectores industriales repercutió sobre su actividad productiva.

El gobierno trató de superar la falta de energía en sus múltiples sectores tomando principalmente medidas coyunturales que posibilitaron sortear el problema mientras persistieron las bajas temperaturas. También comenzaron a adoptarse otras medidas que tendrían efectos estructurales a mediano y largo plazo.

Las medidas a corto plazo estuvieron orientadas principalmente a favorecer el abastecimiento de los consumidores residenciales. Entre ellas se destacaron los cortes y reestructuraciones en el suministro de gas y electricidad a los grandes usuarios. Las distribuidoras de gas cumpliendo órdenes del gobierno debieron realizar restricciones en el servicio para garantizar el abastecimiento en los hogares, que para combatir las bajas temperaturas aumentaron sus demandas.

Asimismo, desde mediados de junio, el gobierno aplicó un esquema de abastecimiento de electricidad que obligó a las industrias a reducir sus consumos entre las 16 y las 24 horas a los niveles del año 2005. Este esquema fue modificado el 13 de agosto, con un plan de

reducción gradual de los cortes, pasando a regir sólo entre las 18 y las 22 horas, y según datos oficiales, desaparecerán las restricciones para el 27 de agosto. Sin embargo, seguirán vigentes las pautas del programa Energía Plus que indican que las empresas deben pagar una multa por cada mega que consuman por encima de los niveles de 2005.

Respecto al abastecimiento de GNC, se recurrió a la restricción de la venta en estaciones de servicio para liberar gas para uso residencial, puesto que el GNC consume alrededor del 8% del total que se usa en el país. Esto sucedió dos veces entre mayo y agosto: la primera fue en el mes de mayo y la segunda entre el 10 y el 13 de junio, cuando las limitaciones alcanzaron a más de un millón de autos. Sin embargo, para favorecer la sustitución por nafta, esta se vendió a precio más económico (súper y común al precio del GNC) para taxis, remises y fletes.

Por otra parte, a través de la resolución 459/07, con el propósito de ahorrar gas y que dicho insumo pueda ser utilizado de manera preferencial por las usinas termoeléctricas y la industria petroquímica, el Gobierno puso en marcha a mediados de julio y por un plazo de noventa días, el Programa Energía Total. La iniciativa permitirá a las empresas que se adhieran comprar combustible líquido importado (fuel oil, gasoil, GLP) al mismo precio que pagan el gas y la electricidad en el mercado local. El gobierno le asignó al programa \$ 930M, que se utilizarán para subsidiar a las petroleras que importen y así cubrir la diferencia de precios. El ahorro de gas estará en el orden de los 6 millones de m³ diarios, que es lo que necesitan las usinas eléctricas para abastecer sin problemas a los hogares.

Otras medidas importantes fueron aquellas destinadas a modificar de forma coyuntural las importaciones y exportaciones de energía para abastecer la demanda interna.

Respecto a las exportaciones, el lunes 28 de mayo y por 48 horas, el Gobierno suspendió todos los envíos de gas natural a Chile, incluido el mínimo que se requería para abastecer las residencias y comercios. Hasta esa fecha nuestro país estaba enviando entre 1,5 y 1,8 millones de m³ de gas diarios que estaban muy por debajo de los 22 millones que se suministran en períodos de normalidad. En el caso de Chile en el mes de julio, los envíos volvieron a ubicarse en torno de los 500.000 m³, muy lejos del mínimo de 1,5 millones de m³ que el Gobierno argentino se había comprometido a despachar para garantizar el suministro a los hogares trasandinos. Asimismo, en el mes de julio se restringieron los envíos de Gas Licuado de Petróleo (GLP) a Paraguay, que utiliza ese combustible para la comercialización en garrafas. El 12 de julio arribaron a Asunción muy pocos camiones con una carga de sólo 44.000 kilos de GLP para hacer frente al consumo diario de la capital que ronda los 270.000 kilos.

En cuanto a las importaciones de energía, a partir de los primeros días del mes de julio, Brasil incrementó 50% los despachos de energía eléctrica para compensar que las usinas argentinas estaban superadas por la demanda interna. La medida apunta a aumentar las exportaciones diarias de electricidad de 700 megavatios a 1.100 megavatios. Brasil ya había subido, un tiempo atrás, la venta diaria de 400 megavatios a 700 megavatios. Este nuevo adicional será más caro (50%) para Argentina porque le exige a Brasil poner en marcha centrales térmicas poco eficientes que funcionan sólo para emergencia. Asimismo, se amplió fuertemente durante el período la compra de energía eléctrica a Uruguay. Sin embargo, la cuestión más seria respecto a las importaciones es la del gas, del que nuestro país es un gran consumidor y cuyo suministro depende ahora, sobre todo, de los acuerdos con Bolivia. Actualmente se compran unos 5 millones de m³ diarios que se pagan USD 5 el millón de BTU.

Por su parte, también comenzaron a adoptarse medidas tendientes a favorecer la producción de energía a mediano y largo plazo, puesto que si no se realizan las inversiones necesarias se prevé el agotamiento de las reservas de petróleo y gas para dentro de ocho o nueve años, momento a partir del cual se dependería exclusivamente de la importación.

Si se quiere evitar un límite a los niveles de crecimiento del país, se debe emprender una política orientada a ampliar las reservas existentes de petróleo y gas mediante una intervención mayor en el sector energético. Esto incluye la construcción de gasoductos, el avance de proyectos vinculados a la energía hidroeléctrica y el impulso a la energía nuclear, como en el caso de Atucha II. Un proyecto de desarrollo sustentable requiere resolver el problema energético abordando todas las variantes internas posibles y teniendo en cuenta la maduración de las inversiones en el mediano y largo plazo. Al mismo tiempo, es necesario incrementar la cooperación con otros países sudamericanos que tienen abundantes recursos energéticos, como Bolivia y Venezuela.

En consecuencia, la política energética argentina tiene que ir en una doble dirección: desarrollar los recursos locales y procurar, a su vez, elaborar una estrategia de utilización común de la energía con los países vecinos. Ambas cosas, el desarrollo nacional y la integración regional, están estrechamente ligadas.

En esta línea de acciones, en el mes de mayo el Gobierno de Chubut y la empresa *Emgasud* firmaron un acuerdo para construir en la provincia una central térmica a gas, con capacidad para generar hasta 500 megavatios de electricidad, y un parque eólico con una potencia efectiva inicial de 100 megavatios. La obra, que se encuentra dentro del Plan Energético Nacional, contará con una inversión de USD 500M y comenzará a trabajar a fines del 2008. La misma se construirá en Paraje Boca Toma, en las cercanías de la

localidad de Dolavon y proveerá de gas a todo el país.

De igual forma, con la firma en el mes de junio del decreto 805 se puso en marcha formalmente el proceso de licitación para la construcción del Gasoducto del Noreste Argentino que garantizará, a partir de 2009, cerca de 27 millones de m³ de gas. El Ministerio de Planificación tendrá a su cargo la responsabilidad sobre la contratación de la obra y provisión de materiales para la construcción, mientras que la Jefatura de Gabinete deberá reasignar las partidas presupuestarias correspondientes. El proceso licitatorio comenzó el 2 de julio con la venta de pliegos para provisión de caños.

Asimismo, el Ministro de Planificación, Julio De Vido, anunció el 18 de julio, la construcción de cinco centrales eléctricas, con siete turbinas, que producirán alrededor de 1.600 megavatios de energía para el sistema nacional interconectado. Las centrales se instalarán en Ensenada, Necochea, Campana, Santa Fe y Córdoba Capital, comenzarán a operar en 2008 e implicarán una inversión que ronda los \$ 3.250M.

También, en agosto se iniciaron las tareas de montaje del circuito primario del reactor de la central nuclear Atucha II, en la localidad bonaerense de Lima. La misma aportará al sistema eléctrico nacional 750 megavatios cuando se concluyan las obras a mediados del año 2010. La obra de esta central nuclear había quedado paralizada durante los años 90 y se estima que demandará una inversión de USD 740M para finalizarla.

Por otra parte, se han realizado acuerdos con países de la región para acrecentar la producción y el abastecimiento de energía. El Gobierno Nacional ha acordado con Paraguay redoblar los esfuerzos para la terminación de la represa hidroeléctrica de Yacyretá, en 18 meses, que funciona parcialmente y cuya terminación estaba prevista para dentro de tres años. Se pretende

elevar la cota a 83 metros en el 2008, lo que representaría un aumento de potencia y generación del 40%, llevándola a casi 20.000 gigavatios. La obra es clave para paliar el déficit energético nacional y se estima que demandará USD 500M. Asimismo, en el mes de julio se hizo pública la aprobación de un crédito de USD 300M para la construcción de una nueva línea de alta tensión para Yacyretá.

Igualmente, en agosto se realizó un acuerdo entre Argentina y Venezuela para la compra de gas venezolano. Se conformó un comité binacional y se invertirán USD 400M para instalar en Argentina una planta regasificadora para aumentar los envíos de gas natural licuado desde Venezuela. La misma daría 10 millones de m³ diarios, más combustible que el que se importa actualmente desde Bolivia, y estaría terminada en dos años. Los presidentes firmaron también un Tratado de Seguridad Energética, por el cual ambos países se comprometieron a conformar "Petrosuramérica", que sería una corporación de empresas binacionales del área energética.

Las empresas privadas también han tomado medidas que suponen inversiones para ampliar la generación energética y poder de esta forma abastecer la demanda interna.

En este sentido, en mayo la distribuidora eléctrica concesionaria de la zona sur de la Ciudad de Buenos Aires y sur del conurbano bonaerense, inauguró en Lomas de Zamora la Subestación Transformadora Transradio de Alta y Media Tensión. La obra, que demandó una inversión de \$ 68M, incorporará 600 megamperios de potencia al sistema de alta tensión del Gran Buenos Aires, proporcionando una mayor calidad en el servicio con menores posibilidades de cortes en el verano. A esta obra se sumará un electroducto que unirá la nueva subestación con la de Santa Catalina en Almirante Brown.

Respecto a las inversiones de las empresas privadas, información cualitativa del Indicador

Sintético de Energía (INDEC), muestra que el 50% de las empresas consultadas del sector petrolero estiman que concretarán nuevas inversiones en el tercer trimestre del año 2007, un 20% continuará con las ya iniciadas en períodos anteriores, y el restante 30% no tiene previsto realizar inversiones. Los principales destinos de estas inversiones son: el aumento en la producción, la mejora en la calidad de los productos o servicios y la reducción de otros costos no laborales. Por su parte, el 70% de las empresas del sector gasífero, también, tiene expectativas de realizar nuevas inversiones en el tercer trimestre del año, mientras que el 20% continuará con las iniciadas en períodos anteriores y el 10% no tiene previsto realizar ningún tipo de inversión. Este sector orientará mayoritariamente sus inversiones a mejorar la calidad de los productos o servicios, aumentar la producción y a incrementar su participación en el mercado interno. Por último, las expectativas de las empresas del sector de electricidad para el tercer trimestre del año en cuanto a la ejecución de inversiones, indican que un 54,5% de las mismas, realizará nuevas inversiones, mientras que el 45,5% ejecutará las iniciadas en períodos anteriores. La mayoría se realizarán para mejorar la calidad del servicio, para aumentar la producción y reducir otros costos no laborales. De esta forma ninguna de las empresas de este sector prevé no realizar ninguna inversión

Otra cuestión importante a tener en cuenta es la relativa a las tarifas de los servicios. En cuanto a subas tarifarias ocurridas durante el período reseñado, en mayo el gobierno renegó los contratos con las gasíferas *Pampeana* y *Gas del Sur* que controla el grupo italiano *Camuzzi*. Las renegociaciones implicaron un aumento promedio de 15% en las tarifas de gas de los medianos y grandes usuarios. Sin embargo, los usuarios residenciales no fueron afectados por los aumentos en ninguno de los dos casos. Para *Gas del Sur* la aplicación del incremento fue fijada para el mes de julio de 2007 y en el caso de la operadora *Pampeana* para enero del próximo año.

Por otra parte, respondiendo a un reclamo de la UIA, desde el mes de junio, fue bonificado transitoriamente en un 20% el cargo específico que paga la industria en sus facturas para financiar la ampliación de la capacidad de transporte de gas para los sistemas que operan *Transportadora Gas del Norte* (TGN) y *Transportadora de Gas del Sur* (TGS).

ENERGÍA ELÉCTRICA

En el segundo trimestre de 2007, se registró un incremento interanual de 10,2% en la energía eléctrica total facturada por una de las dos distribuidoras que prestan el servicio en la Ciudad de Buenos Aires, que sirve como referente del consumo de energía en el distrito. Continúa así la tendencia al crecimiento iniciada en el año 2003, tras la crisis económica y financiera interna, con índices de crecimiento mayores a los experimentados en los últimos años. Durante este trimestre la suba interanual trepó a dos dígitos, incremento récord, al menos desde 2002, desde cuando se tiene registro.

La suba del segundo trimestre fue producto de alzas en todos los tipos de demanda. El mayor dinamismo lo tuvieron las pequeñas demandas residenciales (15,9%), seguidas de las medianas demandas (9,2%) y de las grandes (7,2%).

El alto guarismo observado en el segundo trimestre de 2007 confirma que el consumo continúa en aumento y con mayor intensidad. Cabe recordar que este alza resultó superior al acontecido en el primer trimestre del año (7,6%), como también, a los experimentados durante 2006: 4,5% en el primero, 3,4% en el segundo, 3% en el tercero y 5,2% en el último. De esta manera, en el acumulado del primer semestre del año, se registró un incremento interanual de 8,9% en la energía eléctrica facturada. Dicha variación duplica la acontecida en el primer semestre de 2006 respecto a igual período 2005 (4%) (Cuadro A-VI-1).

CUADRO A-VI-1

ENERGÍA ELÉCTRICA FACTURADA SEGÚN TIPO DE CONSUMO. EN KWH Y VARIACIÓN INTERANUAL (%). CIUDAD DE BUENOS AIRES. AÑOS 2001-2007

PERÍODO	PEQUEÑAS DEMANDAS (KWH)			MEDIANAS DEMANDAS (KWH)	GRANDES DEMANDAS (KWH)	TOTAL (KWH)
	SERVICIO RESIDENCIAL	SERVICIO No RESIDENCIAL	SUBTOTAL			
2001	1.081.350.396	295.711.204	1.377.061.600	381.088.641	798.588.237	2.556.738.478
2002	1.049.966.979	277.560.146	1.327.527.125	357.227.568	775.706.712	2.460.461.405
2003	1.071.755.959	296.099.623	1.367.855.582	359.877.980	790.834.470	2.518.568.032
2004	1.081.418.327	310.552.338	1.391.970.665	380.312.121	837.701.138	2.609.983.924
Trimestre I	262.760.179	76.888.504	339.648.683	98.718.228	219.552.882	657.919.793
Trimestre II	276.549.946	80.157.542	356.707.488	95.067.093	206.004.827	657.779.408
Trimestre III	291.561.404	76.761.787	368.323.191	92.631.677	199.433.471	660.388.339
Trimestre IV	250.546.798	76.744.505	327.291.303	93.895.123	212.709.958	633.896.384
2005	1.135.560.834	319.901.444	1.455.462.278	395.604.164	873.606.264	2.724.672.706
Trimestre I	275.647.471	79.037.998	354.685.469	100.272.033	229.063.714	684.021.216
Trimestre II	271.971.635	80.037.616	352.009.251	95.501.400	207.950.663	655.461.314
Trimestre III	313.081.120	81.562.178	394.643.298	100.101.879	212.656.317	707.401.494
Trimestre IV	274.860.608	79.263.652	354.124.260	99.728.852	223.935.570	677.788.682

(continúa)

CUADRO A-VI-1 (CONTINUACIÓN)

ENERGÍA ELÉCTRICA FACTURADA SEGÚN TIPO DE CONSUMO. EN KWH Y VARIACIÓN INTERANUAL (%). CIUDAD DE BUENOS AIRES. AÑOS 2001-2007

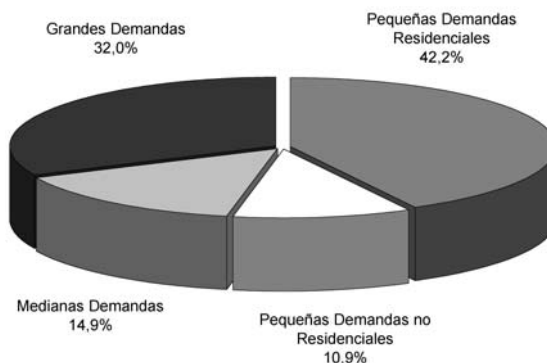
PERÍODO	PEQUEÑAS DEMANDAS (KWH)			MEDIANAS DEMANDAS (KWH)	GRANDES DEMANDAS (KWH)	TOTAL (KWH)
	SERVICIO RESIDENCIAL	SERVICIO NO RESIDENCIAL	SUBTOTAL			
2006	1.178.435.142	327.777.780	1.506.212.922	419.999.192	907.964.392	2.834.176.506
Trimestre I	287.993.189	81.754.061	369.747.250	109.013.466	236.290.650	715.051.366
Trimestre II	278.047.302	80.159.453	358.206.755	99.989.828	219.518.044	677.714.627
Trimestre III	326.421.193	81.877.900	408.299.093	104.341.372	215.783.605	728.424.070
Trimestre IV	285.973.458	83.986.366	369.959.824	106.654.526	236.372.093	712.986.443
2007						
Trimestre I	318.132.597	85.269.301	403.401.898	116.272.125	249.687.466	769.361.489
Trimestre II	322.339.990	80.294.124	402.634.114	109.170.367	235.264.569	747.069.050
Acumulado	640.472.587	165.563.425	806.036.012	225.442.492	484.952.035	1.516.430.539
VARIACIÓN INTERANUAL (%)						
2002	-2,9	-6,1	-3,6	-6,3	-2,9	-3,8
2003	2,1	6,7	3,0	0,7	2,0	2,4
2004	0,9	4,9	1,8	5,7	5,9	3,6
2005	5,0	3,0	4,6	4,0	4,3	4,4
Trimestre I	4,9	2,8	4,4	1,6	4,3	4,0
Trimestre II	-1,7	-0,1	-1,3	0,5	0,9	-0,4
Trimestre III	7,4	6,3	7,1	8,1	6,6	7,1
Trimestre IV	9,7	3,3	8,2	6,2	5,3	6,9
2006	3,8	2,5	3,5	6,2	3,9	4,0
Trimestre I	4,5	3,4	4,2	8,7	3,2	4,5
Trimestre II	2,2	0,2	1,8	4,7	5,6	3,4
Trimestre III	4,3	0,4	3,5	4,2	1,5	3,0
Trimestre IV	4,0	6,0	4,5	6,9	5,6	5,2
2007						
Trimestre I	10,5	4,3	9,1	6,7	5,7	7,6
Trimestre II	15,9	0,2	12,4	9,2	7,2	10,2
Acumulado	13,1	2,3	10,7	7,9	6,4	8,9

Fuente: CEDEM, Ministerio de Producción, GCBA, en base a información de una de las dos compañías distribuidoras de energía eléctrica de la Ciudad de Buenos Aires.

En cuanto al acumulado de los primeros seis meses del año, el mayor dinamismo se verificó en el consumo de las pequeñas demandas (que representan 53,1% del total), el que registró un aumento interanual de 10,7%. Por su parte, las demandas medianas, con una participación de 14,9%, tuvieron un crecimiento más moderado (7,9%); por último, las grandes, que representan el 32% del total, subieron 6,4% (Gráfico A-VI-1).

Comparando los datos del primer semestre del año 2007 con lo acontecido durante el año 2006, se observa que todos los tipos de demandas han experimentado una aceleración en su crecimiento, puesto que durante ese año las pequeñas demandas habían crecido sólo 3,5% respecto a 2005, las grandes 3,9% y las medianas 6,2%.

GRÁFICO A-VI-1
ENERGÍA ELÉCTRICA. CONSUMO POR TIPO DE DEMANDA
(%). CIUDAD DE BUENOS AIRES. ACUMULADO
SEMESTRE I 2007



Fuente: CEDEM, Ministerio de Producción, GCBA, en base a información de una de las dos compañías distribuidoras de energía eléctrica de la Ciudad de Buenos Aires.

Como una forma de complementar el análisis precedente, se presenta una lectura de la información, desagregada según tipo de consumo y usuario de acuerdo a su sector de actividad.

Los usuarios residenciales tuvieron durante el segundo trimestre de 2007 subas en todos los tipos de demanda, con un alza promedio de 15,1% respecto al mismo período de 2006. Dicho aumento es varias veces mayor al acontecido en el segundo trimestre de 2006, que había sido de 2,2%. Este incremento se explica por las bajas temperaturas sufridas durante el segundo trimestre del año 2007, que generaron un mayor consumo de electricidad, principalmente en los pequeños usuarios residenciales que lideraron la suba de este segmento con una variación interanual positiva de 15,9% y una participación del 89% en ese segmento. Le siguieron las demandas medianas con una suba interanual de 8,7% y los grandes clientes con un incremento de 7,8%. De esta manera, continúa la tendencia alcista verificada durante todo 2006 y el primer trimestre de 2007.

En el caso de los usuarios comerciales, que experimentaron una suba promedio de 6,8%, fueron las medianas demandas las que tuvieron el mayor aumento interanual (9%). Sin embargo, las grandes demandas, con su incremento de 7,7% en el consumo, contribuyeron mayormente a la variación positiva de este segmento por su alta participación dentro del grupo. Por último, se ubicó el leve ascenso en el consumo de los pequeños consumidores comerciales, de sólo 1,2%.

Por su parte, las demandas industriales tuvieron una suba de 5,7%, asociada fundamentalmente al crecimiento de las medianas demandas (12%). Las pequeñas demandas tuvieron un alza de 7,5% y las grandes un incremento de sólo 2,4%. Este magro ascenso del consumo de los grandes usuarios industriales se relaciona con las restricciones, antes explicadas, en el consumo de electricidad que sufrieron los mismos durante este trimestre para posibilitar el consumo residencial y de los pequeños comercios frente a las bajas temperaturas.

Finalmente, los consumos agrupados en Otros usuarios, que engloba las demandas generales, oficiales y de tracción, registraron en el segundo trimestre de 2007 una moderada suba interanual de 2,9% (Cuadro A-VI-2).

CUADRO A-VI-2
ENERGÍA ELÉCTRICA FACTURADA SEGÚN TIPO DE USUARIO Y CONSUMO. VARIACIÓN INTERANUAL (%) Y PARTICIPACIÓN POR TIPO DE USUARIO (%). CIUDAD DE BUENOS AIRES. AÑOS 2001-2007

PERÍODO	USUARIO RESIDENCIAL				USUARIO COMERCIAL				USUARIO INDUSTRIAL				OTROS USUARIOS	
	TOTAL USUARIOS	SUBTOTAL	PEQUEÑAS DEMANDAS	MEDIANAS DEMANDAS	GRANDES DEMANDAS	SUBTOTAL	PEQUEÑAS DEMANDAS	MEDIANAS DEMANDAS	GRANDES DEMANDAS	SUBTOTAL	PEQUEÑAS DEMANDAS	MEDIANAS DEMANDAS		GRANDES DEMANDAS
2002	-3,8	-2,6	-2,9	-1,5	3,1	-5,1	-8,6	-7,0	-3,3	-8,2	-11,5	-15,9	-3,1	0,5
2003	2,4	2,1	2,1	1,1	6,6	0,9	7,8	0,5	-1,0	13,4	9,1	1,2	20,1	4,7
2004	3,6	0,4	0,9	-0,1	-13,2	6,9	5,1	8,1	7,0	1,5	7,7	10,1	-3,6	9,9
Trimestre I	3,8	0,6	0,8	2,1	-12,4	5,6	9,1	9,8	3,1	5,6	8,2	7,6	4,0	14,9
Trimestre II	8,5	6,2	6,9	3,6	-8,4	10,5	12,3	13,5	8,9	7,3	15,4	15,5	1,7	15,9
Trimestre III	1,3	-1,8	-1,2	-3,9	-15,0	5,3	2,0	5,1	6,4	-3,5	4,4	8,4	-10,3	7,8
Trimestre IV	1,2	-3,0	-2,7	-1,9	-16,6	6,4	-2,6	4,2	10,2	-2,5	3,5	9,4	-8,3	2,3
2005	4,4	4,5	5,0	0,8	-0,5	4,1	3,7	4,6	4,1	8,6	8,3	10,6	7,9	1,6
Trimestre I	4,0	4,0	4,9	-2,7	-3,9	4,0	3,5	2,4	4,8	6,6	8,5	8,4	5,1	1,1
Trimestre II	-0,4	-1,7	-1,7	-2,1	-3,5	0,6	-0,9	0,8	1,0	5,9	4,3	6,8	6,1	-1,7
Trimestre III	7,1	7,1	7,4	5,2	3,4	6,8	7,4	8,1	6,0	13,3	11,1	17,4	12,3	4,1
Trimestre IV	6,9	8,8	9,7	2,4	1,9	5,3	5,3	7,5	4,5	8,7	9,2	9,9	8,0	2,9
2006	4,0	3,7	3,8	3,2	0,5	4,2	1,5	7,3	4,0	6,0	6,5	7,8	5,1	3,4
Trimestre I	4,5	4,5	4,5	6,1	0,3	4,3	2,9	9,7	2,8	6,3	4,9	9,4	5,5	4,2
Trimestre II	3,4	2,2	2,2	2,0	1,3	4,5	-1,4	5,8	5,8	4,7	3,9	6,3	4,2	4,4
Trimestre III	3,0	3,9	4,3	1,6	-0,9	1,7	-1,4	5,5	1,4	4,9	7,9	5,4	3,5	1,2
Trimestre IV	5,2	3,9	4,0	3,6	1,4	6,3	5,9	7,9	5,9	8,1	9,0	10,2	7,0	3,8
2007														
Trimestre I	7,6	9,8	10,5	3,6	5,8	5,9	4,4	7,3	5,8	6,8	8,1	10,5	4,7	4,3
Trimestre II	10,2	15,1	15,9	8,7	7,8	6,8	1,2	9,0	7,7	5,7	7,5	12,0	2,4	1,6
Acumulado	8,9	12,4	13,1	6,2	6,8	6,3	2,9	8,1	6,7	6,3	7,8	11,2	3,6	2,9
Acumulado 2007	100,0	47,2	42,2	4,0	4,0	1,0	41,0	7,2	9,3	24,5	6,0	1,2	1,5	3,3

PARTICIPACIÓN POR TIPO DE USUARIO (%)

Fuente: CEDEM, Ministerio de Producción, GCBA, en base a información de una de las dos compañías distribuidoras de energía eléctrica de la Ciudad de Buenos Aires.

Si se toma el acumulado del año en su conjunto, se observa un desempeño similar al experimentado en el segundo trimestre: se registraron tasas de variación positivas para todos los tipos de clientes. Los usuarios residenciales fueron los que tuvieron el mayor alza interanual (12,4%), con una suba de 13,1% en las pequeñas demandas, de 6,8% para las grandes y de 6,2% para las medianas.

Asimismo, los usuarios comerciales tuvieron, durante el primer semestre de 2007, alzas en todos los tipos de demanda. Presentaron un incremento promedio de 6,3% que estuvo liderado por las medianas demandas que crecieron 8,1%. Le siguieron las grandes demandas (6,7%) y la leve suba de las pequeñas (2,9%).

El consumo industrial tuvo, una suba interanual de 6,3% que se explica por incrementos en todos los tipos de demanda: las medianas y pequeñas tuvieron alzas de 11,2% y 7,8% respectivamente, en tanto que las grandes experimentaron un aumento de 3,6%.

Cabe destacar que todos los usuarios aumentaron la cantidad de Kwh usados en el acumulado al primer semestre de 2007 con relación al año 2001, antes que estallara la crisis de Convertibilidad: Los usuarios industriales tuvieron un aumento de 21,2%, los comerciales de 15,9%, los residenciales de 17,9%, y los otros usuarios de 25,3% (Gráfico A-VI-2).

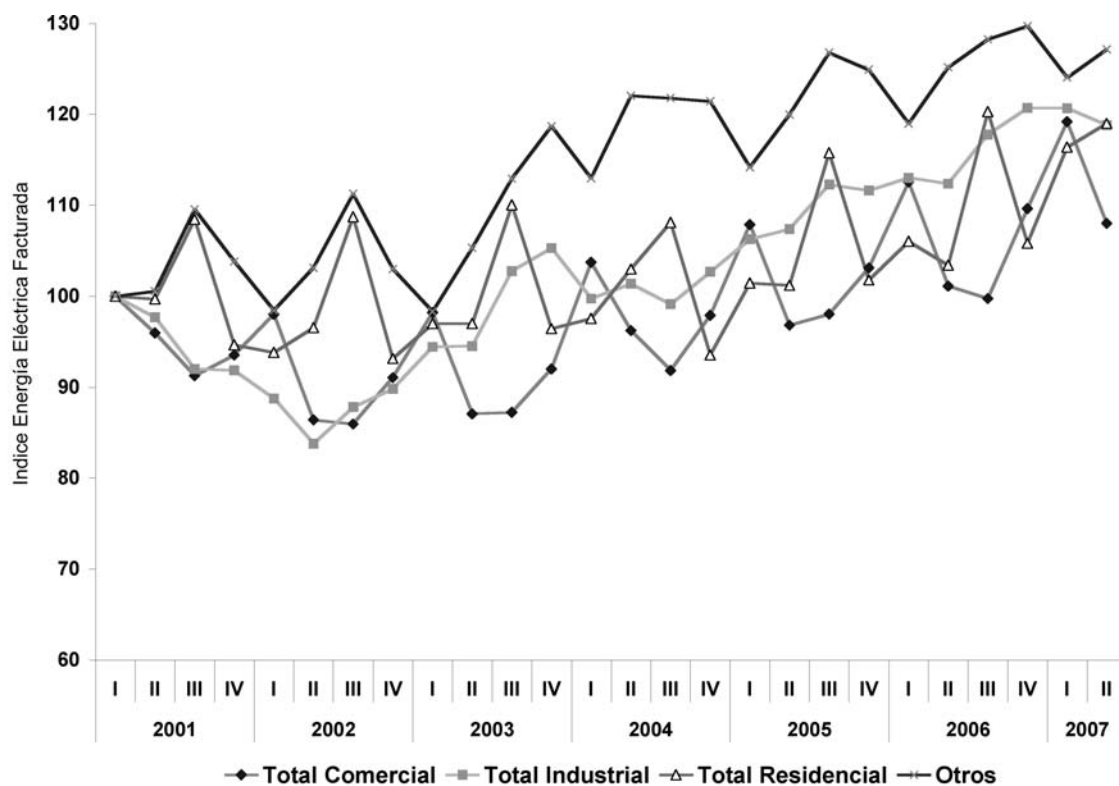
En cuanto a la composición por sector, existe un fuerte predominio de las demandas residencial y comercial, que en el acumulado del año 2007 fueron de 47,2% y 41% respectivamente, relegando a un segundo plano, a la demanda industrial y a los otros usuarios, con una participación cercana a 6% en cada caso.

Comparando lo acontecido en este semestre de 2007 respecto al año 2006 en su conjunto se observa que el consumo de los usuarios residenciales fue el que mayor aceleración

experimentó en su crecimiento, puesto que en el año 2006 había tenido una variación interanual de 3,7% que fue ampliamente superada por la suba de 12,4% del primer semestre de 2007. Por su parte los usuarios comerciales también tuvieron un crecimiento acelerado, aunque más moderado, ya que en el 2006 la variación había sido de 4,2%. Por último, los usuarios industriales mantuvieron estable su crecimiento respecto a lo ocurrido en el año 2006.

GRÁFICO A-VI-2

ENERGÍA ELÉCTRICA FACTURADA SEGÚN TIPO DE USUARIO. ÍNDICE BASE TRIMESTRE I DE 2001=100. CIUDAD DE BUENOS AIRES. AÑOS 2001-2007



Fuente: CEDEM, Ministerio de Producción, CGBA, en base a información de una de las dos compañías distribidoras de energía eléctrica de la Ciudad de Buenos Aires.

GAS NATURAL

Contrario a lo ocurrido con la distribución de energía eléctrica, el volumen de gas distribuido en la Ciudad de Buenos Aires durante el segundo trimestre de 2007 experimentó una baja interanual de 5,4% para los usuarios seleccionados y de 5% para el total de usuarios. Este descenso se explica principalmente por la baja *performance* de las centrales eléctricas que en el segundo trimestre del año 2007 tuvieron una reducción interanual de 23,1%.

Los usuarios industriales y de GNC también sufrieron bajas en sus consumos durante el segundo trimestre. El amplio descenso en el consumo industrial (30,3%) se explica principalmente por las restricciones que experimentaron los grandes usuarios industriales en el uso de gas para privilegiar el consumo residencial en los meses de invierno. La misma explicación encuentra la baja en el consumo de los usuarios de GNC (12,3%) que fue la de mayor intensidad desde el año 2003, puesto que hubo días de restricción al consumo de estos usuarios, como se explicó anteriormente.

En contraste, tanto los usuarios comerciales como los residenciales tuvieron fuertes subas en sus consumos que se explican por la mayor necesidad de calefacción a causa de la ola de frío. Los usuarios comerciales tuvieron una suba de 13,1% y los residenciales de 21,8%. Cabe destacar que ambos incrementos son los más intensos que se han experimentado desde por lo menos el año 2002, momento a partir del cual se tiene registro.

Si se toman los datos del acumulado al primer semestre de 2007, se observa que se experimentó una leve suba en el consumo total (0,5%). Se verificaron rendimientos negativos en la mayoría de las demandas de gas, salvo en los usuarios residenciales y comerciales, cuyos consumos experimentaron subas de 13% y 23,5%, respectivamente. Las bajas en los usuarios industriales (18,5%), los de GNC (9,9%) y las centrales eléctricas (3,1%) se explican, como se menciona en el párrafo anterior, por las restricciones sufridas por estos rubros en sus consumos para privilegiar los consumos residenciales. Cabe destacar que la suma de los consumos residencial y comercial representa más del 30% del total, por lo que sus fuertes crecimientos fueron los que contrarrestaron el descenso del consumo de las centrales eléctricas, que con una participación de 58,5% influye marcadamente en el comportamiento del total.

Esta *performance* del primer semestre del año 2007 marca un cambio respecto a lo acontecido durante el 2006, cuando habían sido los usuarios industriales y las centrales eléctricas los que habían experimentado las subas (52,9% y 9,4% respectivamente) en tanto que los residenciales y comerciales que habían sufrido bajas en sus consumos (6,5% y 5,6% respectivamente). Por su parte el consumo de GNC continúa con una tendencia a la reducción iniciada en el año 2005, que permaneció a lo largo de 2006 y que se acentuó en este primer semestre de 2007. No obstante, a pesar de esta merma, la demanda de GNC acumuló durante el primer semestre de 2007 un crecimiento de 8,8% con relación al 2001 (Cuadro A-VI-3).

CUADRO A-VI-3

GAS ENTREGADO SEGÚN TIPO DE USUARIO. EN MILES DE M³ Y VARIACIÓN INTERANUAL (%). CIUDAD DE BUENOS AIRES. AÑOS 2001-2007

PERÍODO	TIPO DE USUARIO						TOTAL
	RESIDENCIAL	COMERCIAL	INDUSTRIAL	GNC	CENTRALES ELÉCTRICAS	SUBTOTAL PRINCIPALES USUARIOS	
2001	1.217.828	222.430	121.627	280.253	2.161.679	4.003.817	4.039.162
2002	1.194.478	212.961	106.241	282.152	1.277.206	3.073.038	3.114.940
2003	1.233.336	234.577	116.010	340.402	1.573.187	3.497.512	3.543.658
2004	1.201.756	243.024	120.119	371.575	2.484.045	4.420.519	4.468.328
2005	1.203.914	206.381	113.812	366.174	2.413.354	4.303.635	4.358.780
Trimestre I	131.196	45.018	23.234	84.100	922.177	1.205.725	1.214.582
Trimestre II	375.291	64.585	28.668	93.690	506.553	1.068.787	1.079.473
Trimestre III	515.264	71.902	32.580	94.977	394.522	1.109.245	1.133.744
Trimestre IV	182.163	24.876	29.330	93.407	590.102	919.878	930.981
2006	1.125.272	194.893	173.411	340.302	2.629.972	4.463.850	4.517.802
Trimestre I	128.700	21.491	28.687	79.567	816.738	1.075.183	1.086.117
Trimestre II	383.455	71.554	60.141	86.626	544.213	1.145.989	1.155.300
Trimestre III	458.419	66.896	46.333	87.723	364.942	1.024.313	1.047.850
Trimestre IV	154.698	34.952	38.250	86.386	904.079	1.218.365	1.228.535
2007							
Trimestre I	111.304	33.975	30.513	73.690	899.647	1.149.129	1.154.940
Trimestre II	467.238	80.915	41.915	75.987	418.587	1.084.642	1.097.901
Acumulado	578.542	114.890	72.428	149.677	1.318.234	2.233.771	2.252.841
	Variación interanual (%)						
2002	-1,9	-4,3	-12,7	0,7	-40,9	-23,2	-22,9
2003	3,3	10,2	9,2	20,6	23,2	13,8	13,8
2004	-2,1	4,0	32,0	9,2	56,9	27,1	25,9
2005	0,2	-15,1	-5,3	-1,5	-2,8	-2,6	-2,5
Trimestre I	-0,9	2,5	-57,8	-0,1	36,6	21,7	25,6
Trimestre II	-2,6	-3,9	-12,7	0,8	-14,9	-9,0	-9,1
Trimestre III	8,9	-4,7	-10,8	-1,4	-13,1	-2,3	-1,4
Trimestre IV	-13,7	-55,9	4,0	-4,8	-22,3	-20,2	-20,0
2006	-6,5	-5,6	52,4	-7,1	9,0	3,7	3,6
Trimestre I	-1,9	-52,3	23,5	-5,4	-11,4	-10,8	-10,6
Trimestre II	2,2	10,8	109,8	-7,5	7,4	7,2	7,0
Trimestre III	-11,0	-7,0	42,2	-7,6	-7,5	-7,7	-7,6
Trimestre IV	-15,1	40,5	30,4	-7,5	53,2	32,4	32,0
2007							
Trimestre I	-13,5	58,1	6,4	-7,4	10,2	6,9	6,3
Trimestre II	21,8	13,1	-30,3	-12,3	-23,1	-5,4	-5,0
Acumulado	13,0	23,5	-18,5	-9,9	-3,1	0,6	0,5
	PARTICIPACIÓN POR TIPO DE USUARIO (%)						
Acumulado 2007	25,7	5,1	3,2	6,6	58,5	99,2	100,0

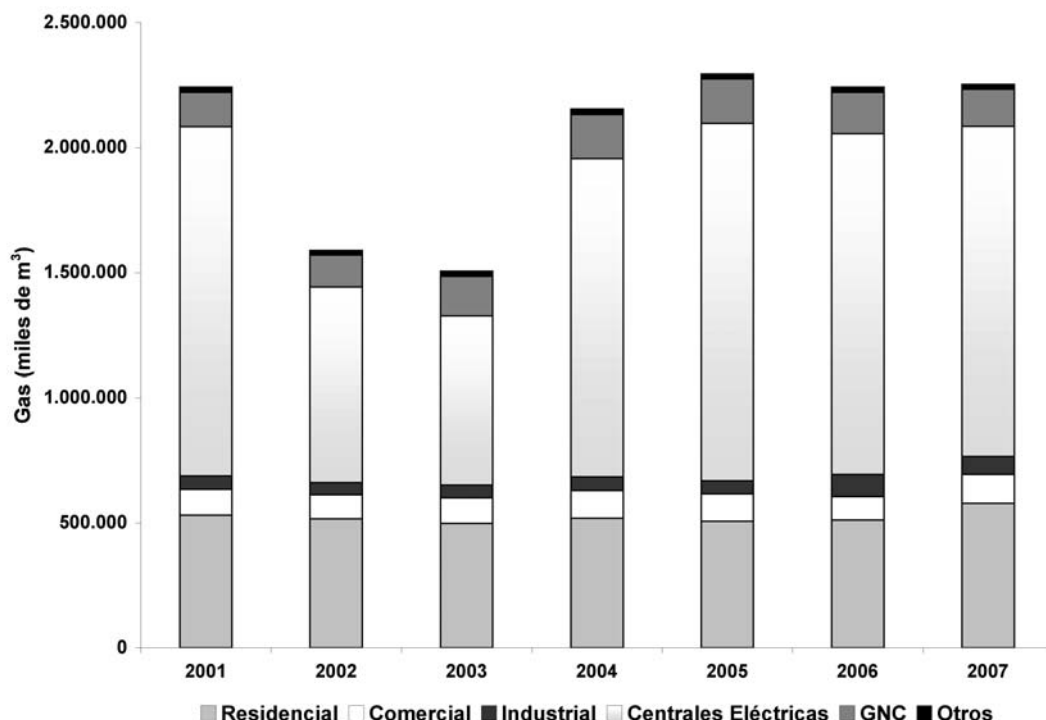
Fuente: CEDEM, Ministerio de Producción, GCBA, en base a datos de Enargas.

Cabe destacar que el total de gas natural entregado al conjunto de los usuarios durante el acumulado del primer semestre del año 2007 fue sólo 0,5% superior al entregado durante 2001. Esta moderada suba se debe a las fuertes bajas de las centrales eléctricas que son las que más influyen en la participación del total. Es para

destacar el caso de los usuarios industriales, que a pesar de las restricciones sufridas en sus consumos que los llevaron a experimentar bajas en el primer semestre de 2007, tuvieron una variación positiva de 35,6% respecto al primer semestre de 2001 (Gráfico A-VI-3).

GRÁFICO A-VI-3

GAS NATURAL ENTREGADO POR TIPO DE USUARIO. EN MILES DE M³. CIUDAD DE BUENOS AIRES. ACUMULADO AL TRIMESTRE II. AÑOS 2001-2007



Fuente: CEDEM, Ministerio de Producción, GCBA, en base a datos de ENARGAS.

En cuanto a la cantidad de usuarios de gas, ésta se mantuvo estable durante el segundo trimestre de 2007, con un leve incremento de 1,1% respecto al mismo período de 2006. La mayor suba la tuvieron los usuarios comerciales y de GNC (cada uno con 1,3%), seguidos de los residenciales (1,1%). Los usuarios industriales fueron los únicos que disminuyeron en cantidad,

con una caída de 2,5% respecto al primer trimestre de 2006. Por su parte, las centrales eléctricas mantuvieron constante la cantidad de usuarios. El comportamiento del número de usuarios para el acumulado al primer semestre de 2007 fue similar al del segundo trimestre, siendo los clientes industriales los únicos que sufrieron bajas (2,5%) (Cuadro A-VI-4).

CUADRO A-VI-4

GAS NATURAL. EVOLUCIÓN DE LA CANTIDAD DE USUARIOS DE GAS. CIUDAD DE BUENOS AIRES. AÑOS 2001-2007

PERÍODO	CANTIDAD DE USUARIOS						TOTAL
	RESIDENCIAL	COMERCIAL	INDUSTRIAL	GNC	CENTRALES ELÉCTRICAS	SUBTOTAL	
2001	14.723.955	633.819	38.732	1.796	37	15.398.302	15.432.624
2002	14.774.405	631.670	37.630	1.807	39	15.445.512	15.479.840
2003	14.864.241	622.794	35.552	1.830	36	15.524.417	15.558.011
2004	14.919.429	608.414	33.406	1.911	39	15.563.160	15.596.618
Trimestre I	3.718.478	151.759	8.493	466	9	3.879.196	3.887.565
Trimestre II	3.725.047	152.040	8.408	476	10	3.885.971	3.894.335
Trimestre III	3.733.899	153.069	8.339	486	11	3.895.793	3.904.151
Trimestre IV	3.742.005	151.546	8.166	483	9	3.902.200	3.910.567
2005	15.088.454	605.361	33.592	1.850	36	15.729.293	15.765.029
Trimestre I	3.749.281	151.347	8.098	471	9	3.909.206	3.917.562
Trimestre II	3.784.216	150.793	8.524	465	9	3.944.007	3.953.148
Trimestre III	3.776.851	151.407	8.493	457	9	3.937.217	3.946.355
Trimestre IV	3.778.106	151.814	8.477	457	9	3.938.863	3.947.964
2006	15.210.188	609.631	34.206	1.841	36	15.855.902	15.892.238
Trimestre I	3.787.644	151.856	8.616	459	9	3.948.584	3.957.658
Trimestre II	3.796.977	152.149	8.603	459	9	3.958.197	3.967.335
Trimestre III	3.807.780	152.590	8.506	463	9	3.969.348	3.978.435
Trimestre IV	3.817.787	153.039	8.478	460	9	3.979.773	3.988.809
2007							
Trimestre I	3.827.525	153.471	8.410	463	9	3.989.878	3.998.931
Trimestre II	3.838.539	154.123	8.385	465	9	4.001.521	4.010.626
Acumulado	7.666.064	307.594	16.795	928	18	7.991.399	8.009.557
VARIACIONES INTERANUALES (%)							
2002	0,3	-0,3	-2,8	0,6	5,4	0,3	0,3
2003	0,6	-1,4	-5,5	1,3	-7,7	0,5	0,5
2004	0,4	-2,3	-6,0	4,4	8,3	0,2	0,2
2005	1,1	-0,5	0,6	-3,2	-7,7	1,1	1,1
Trimestre I	0,8	-0,3	-4,7	1,1	0,0	0,8	0,8
Trimestre II	1,6	-0,8	1,4	-2,3	-10,0	1,5	1,5
Trimestre III	1,2	-1,1	1,8	-6,0	-18,2	1,1	1,1
Trimestre IV	1,0	0,2	3,8	-5,4	0,0	0,9	1,0
2006	0,8	0,7	1,8	-0,5	0,0	0,8	0,8
Trimestre I	1,0	0,3	6,4	-2,5	0,0	1,0	1,0
Trimestre II	0,3	0,9	0,9	-1,3	0,0	0,4	0,4
Trimestre III	0,8	0,8	0,2	1,3	0,0	0,8	0,8
Trimestre IV	1,1	0,8	0,0	0,7	0,0	1,0	1,0
2007							
Trimestre I	1,1	0,8	-2,4	0,9	0,0	1,0	1,0
Trimestre II	1,1	1,3	-2,5	1,3	0,0	1,1	1,1
Acumulado	1,1	1,2	-2,5	1,1	0,0	1,1	1,1

Fuente: CEDEM, Ministerio de Producción, GCBA, en base a datos de Enargas.

SÍNTESIS

- A causa de la llamada crisis energética que se evidenció por las bajas temperaturas, el Gobierno tomó medidas coyunturales para no desabastecer a los hogares. Se pusieron en marcha cortes y reestructuraciones en el abastecimiento de gas y electricidad a los grandes usuarios. Se aplicó un esquema de abastecimiento de electricidad que primero obligó a las industrias a reducir sus consumos entre las 16 y las 24 horas, y desde agosto, entre las 18 y las 22 horas, previéndose que desaparezcan el 27 de agosto. También hubo restricciones a la venta de GNC en estaciones de servicio, cuando las bajísimas temperaturas hicieron escasear este recurso.
- Se puso en marcha el Programa Energía Total, con el propósito de ahorrar gas y que dicho insumo pueda ser utilizado de manera preferencial por las usinas termoeléctricas y la industria petroquímica. La iniciativa permitirá a las empresas comprar combustible líquido importado al mismo precio que pagan el gas y la electricidad en el mercado local. El ahorro de gas será de 6 millones de m³ diarios, que es lo que necesitan las usinas eléctricas para abastecer sin problemas a los hogares.
- Respecto a modificaciones en las exportaciones e importaciones de energía para abastecer al país, a partir del mes de julio, Brasil incrementó 50% los envíos de energía eléctrica y se amplió fuertemente durante el período la compra de este tipo de energía a Uruguay. Además, actualmente se compran unos 5 millones de m³ diarios a Bolivia que se pagan USD 5 el millón de BTU. En cuanto a las importaciones, en mayo se suspendieron por 48 horas los envíos de gas a Chile, sin embargo, en el mes de julio, los envíos se ubicaron cerca de 500.000 m³, aunque lejos del mínimo de 1,5 millones de m³ que el Gobierno se había comprometido a despachar a ese país. Hay que agregar que en julio se restringieron los envíos de GLP a Paraguay.
- También se han adoptado medidas tendientes a una mayor producción de energía a largo plazo. En mayo el Gobierno de Chubut y la empresa *Emgasud* firmaron un acuerdo para construir una central térmica a gas, con capacidad para generar hasta 500 megavatios de electricidad, y un parque eólico con una potencia efectiva inicial de 100 megavatios. En el mes de junio se puso en marcha formalmente el proceso de licitación para la construcción del Gasoducto del Noreste Argentino que garantizará, a partir de 2009, cerca de 27 millones de m³ de gas. Asimismo, se anunció en julio, la construcción de cinco centrales eléctricas, con siete turbinas, que producirán alrededor de 1.600 megavatios de energía para el sistema nacional interconectado. Las centrales se instalarán en Ensenada, Necochea, Campana, Santa Fe y Córdoba Capital, comenzarán a operar en 2008 e implicarán una inversión que ronda los \$ 3.250M. También en agosto se iniciaron las tareas de montaje del circuito primario del reactor de la central nuclear Atucha II. La misma aportará al sistema eléctrico nacional 750 megavatios cuando se concluyan las obras, a mediados del año 2010.
- Se han realizado otros acuerdos con países de la región para aumentar el abastecimiento energético nacional. Se acordó con Paraguay para finalizar la represa hidroeléctrica de Yacyretá, en 18 meses. Se pretende elevar la cota a 83 metros en el 2008, lo que representaría un aumento de potencia y generación del 40% llevándola a casi 20.000 gigavatios. Asimismo, en agosto se realizó un acuerdo con Venezuela para la compra de gas venezolano. Se invertirán USD 400M para instalar en Argentina una planta regasificadora para envíos de gas natural desde Venezuela, que daría 10 millones de m³ diarios.
- Respecto a medidas adoptadas por las empresas privadas para abastecer la demanda interna, información cualitativa del INDEC, muestra que la mayoría de las empresas tiene expectativas de realizar inversiones en el tercer trimestre de

2007. En el sector petrolero, el 50% han contestado que concretará nuevas inversiones, un 20% continuará con las ya iniciadas y el restante 30% no tiene previsto realizar inversiones. Por su parte, el 70% de las empresas del sector gasífero, también, tiene expectativas de realizar nuevas inversiones en el tercer trimestre del año, mientras que el 20% tiene previsto continuar con las iniciadas en períodos anteriores y el 10% no prevé realizar ningún tipo de inversión. Por último, las expectativas de las empresas del sector de electricidad en cuanto a la ejecución de inversiones, indican que un 54,5% de las mismas, realizará nuevas inversiones, mientras que el 45,5% ejecutará las ya iniciadas.

- En cuanto a las tarifas de los servicios, en mayo se renegociaron los contratos con las gasíferas *Pampeana* y *Gas del Sur*. Se acordó un aumento promedio de 15% en las tarifas de gas de los medianos y grandes usuarios. Sin embargo, los usuarios residenciales no fueron afectados por los aumentos en ninguno de los dos casos. Para *Gas del Sur* la aplicación del incremento fue fijada para el mes de julio de 2007 y en el caso de la operadora *Pampeana* para enero del próximo año. Por otra parte, desde junio, fue bonificado transitoriamente en un 20% el cargo específico que paga la industria en sus facturas de gas para financiar la ampliación de la capacidad de transporte de gas.
- El consumo de electricidad, en el segundo trimestre de 2007, verificó una suba interanual de 10,2% en la electricidad total facturada por una de las dos distribuidoras que prestan el servicio en la Ciudad. Dicha suba (que es el incremento trimestral más alto desde el año 2002) se explica por aumentos en todos los tipos de demanda y prolonga la aceleración iniciada en el cuarto trimestre de 2006. De esta manera, continúa la tendencia creciente en la electricidad total facturada, siendo el sector residencial el que verificó mayores aumentos (15,1%) a causa de la necesidad de calefacción por las bajas temperaturas del invierno. Por su

parte, en el acumulado al primer semestre del año 2007, se experimentó un comportamiento similar al del total anual, si bien con un índice de crecimiento menor (8,9%).

- En contraste con la suba en el consumo de energía eléctrica, el volumen de gas distribuido en el segundo trimestre de 2007 tuvo un descenso de 5%, explicado principalmente por las bajas en el consumo de las centrales eléctricas (23,1%). Los clientes industriales también sufrieron un descenso en su consumo (30,3%) que se explica por las restricciones al suministro que tuvieron estos usuarios en los meses de invierno para privilegiar el consumo residencial y de los pequeños comercios por las bajas temperaturas. De esta forma, los usuarios residenciales y los comerciales experimentaron incrementos en sus consumos de 21,8% y 13,1%, respectivamente. Si se toma el acumulado del primer semestre del año en su conjunto, se observa un comportamiento similar al del segundo trimestre, sin embargo las bajas en los consumos industrial y de las centrales eléctricas no son tan marcadas (18,5% y 3,1%, respectivamente), puesto que estos rubros habían experimentado subas en el primer trimestre del año.