

## A.I. INDUSTRIA MANUFACTURERA

En la presente sección se analizan los datos de la Encuesta Industrial Mensual (EIM) para el ámbito de la Ciudad de Buenos Aires. Esta encuesta es llevada a cabo en forma conjunta por la Dirección General de Estadística y Censos (DGEyC) del Gobierno de la Ciudad y el Instituto Nacional de Estadística y Censos (INDEC). Los últimos datos disponibles se refieren al primer trimestre de 2007.

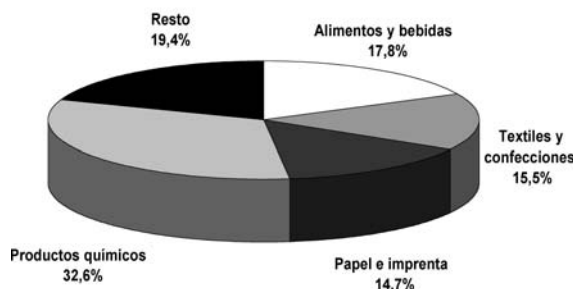
La encuesta industrial de la Ciudad presenta información desagregada para nueve dominios o ramas y comprende una corrección a la metodología empleada previamente que separaba la información en siete agrupamientos. La muestra actual se compone de 640 empresas y la serie comienza en 2004. Las variables sobre las que se publica información son *ingresos fabriles* (se propone captar los ingresos por venta de bienes producidos con materia prima propia, los trabajos industriales y reparaciones de maquinaria y equipos para terceros), *personal ocupado*, *horas trabajadas por el personal asalariado*, *masa salarial* y *consumo de energía eléctrica*. La principal diferencia de la información publicada actualmente respecto a la del período anterior tiene que ver con la ausencia de un indicador de salarios por obrero. Tampoco los datos son suficientes para empalmar las series confeccionadas bajo la metodología anterior con las actuales.

Antes de presentar la información sobre la actividad industrial reciente, conviene hacer una breve mención sobre la importancia de las diversas ramas en la estructura industrial de la Ciudad. La última desagregación disponible, correspondiente al año 2002, muestra que la industria química<sup>1</sup> comprende la porción más importante del producto manufacturero generado en el ámbito porteño (32,6%). Con menor incidencia, se ubican los segmentos *Otras industrias*<sup>2</sup> (19,4%) y *Alimentos y bebidas* (17,8%). El panorama se completa con la industria textil-confeccionista (que hasta 2001 era la de menor incidencia entre los rubros considerados), con 15,5%, y con *Papel e imprenta*, que abarcó 14,7% (Gráfico A-I-1).

<sup>1</sup> A diferencia de la desagregación a 2 dígitos de la Encuesta Industrial Mensual para la Ciudad de Buenos Aires, la industria química incluye aquí al segmento *Medicamentos de uso humano*.

<sup>2</sup> En la desagregación efectuada a 2 dígitos por la Encuesta Industrial Mensual de la Ciudad, el segmento *Otras industrias manufactureras* incluye actividades de escasa incidencia global (conjuntamente comprenden alrededor de un 5% del producto industrial), como fabricación de minerales no metálicos, metales comunes y muebles. Sin embargo, aquí este segmento aparece incluyendo a todas las actividades relacionadas a la industria metalmeccánica, lo que naturalmente incrementa en forma considerable su importancia a nivel agregado.

**GRÁFICO A-I-1**  
**INDUSTRIA MANUFACTURERA. PARTICIPACIÓN DE LAS**  
**PRINCIPALES RAMAS EN EL PRODUCTO BRUTO**  
**INDUSTRIAL. CIUDAD DE BUENOS AIRES. AÑO 2002**



Fuente: Elaboración propia en base a datos de Encuesta Industrial Mensual (INDEC-DGEyC).

Los datos del primer trimestre de 2007, muestran que los ingresos fabriles a precios constantes tuvieron un aumento de 12% en la Ciudad, lo que significa que, luego de dos trimestres de crecimiento más moderado, en el inicio del presente año la actividad industrial volvió a exhibir síntomas de fortaleza. No obstante, al observar la evolución desagregada del primer trimestre, se advierte que la *performance* positiva se debe a enero (15,7%), dado que en los meses subsiguientes hubo reducciones (12,1% en febrero y 11,3% en marzo).

Cabe recordar que a lo largo del año 2006, hubo un crecimiento de 10,2% en los ingresos fabriles a precios constantes. Este valor resultó superior al observado en el distrito en el año 2005 (7,7%) de modo que, aún cuando se registró una evolución menor que en el interregno de recuperación post-crisis (2002-2003), hubo signos de debilitamiento del crecimiento del sector manufacturero en la Ciudad. Incluso la *performance* a nivel local en 2006 fue superior a la verificada en el mismo período para el total nacional (8,9%).

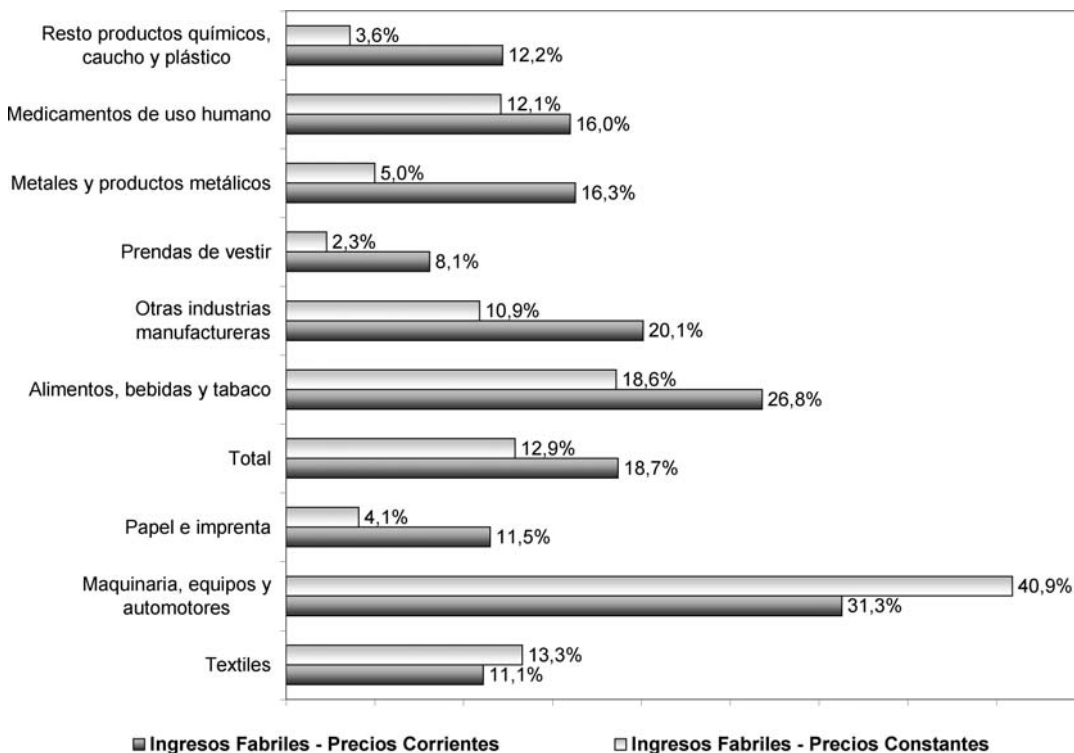
Si bien la comparación entre los períodos pre y post 2004 se dificulta por los cambios

metodológicos introducidos en la medición de la actividad industrial, es posible apreciar que las ramas que lideraron el rápido crecimiento durante el primer período, observaron una reducción del ritmo de aumento en los últimos dos años. Este comportamiento podría estar asociado a una diferencia cualitativa del crecimiento de los sectores que lideran la expansión actual, que estarían ligados a procesos de más largo plazo en la mejora de su productividad. En este sentido, mientras los sectores que lideraron la expansión en 2003 y 2004 fueron *Productos metálicos, maquinarias y equipos, Textiles y confecciones y Papel e imprenta*, los que más crecieron en 2006 fueron *Productos químicos* (15,7%), *Metales y productos metálicos*, *Medicamentos de uso humano* (15,4%) y *Prendas de vestir* (13,1%) (el resto de la *Industria textil* creció muy por debajo del promedio (0,2%)).

El análisis de las distintas ramas industriales muestra que en el primer trimestre de 2007 el crecimiento fue liderado por *Maquinarias, equipo y automotores*, con un alza inusual de 40,9% en los ingresos fabriles a precios constantes. Dicho crecimiento contrasta significativamente con el observado en 2006 (3,1%), lo cual en parte puede deberse a que en el primer trimestre de ese año había sido la única rama cuya actividad retrocedió (-4,6%). Las otras dos ramas que registraron incrementos interanuales por encima de la media en el primer trimestre de 2007 fueron *Alimentos, bebidas y tabaco* (18,6%) y *Textiles* (13,3%). En particular cabe destacar la recuperación de esta última, puesto que en el global del año pasado, había mostrado un alza de apenas 0,2%. Por su parte, *Medicamentos de uso humano* también creció significativamente (12,1%), aunque unos puntos porcentuales menos que en 2006. En el otro extremo, los sectores que tuvieron la evolución más desfavorable son *Prendas de vestir* (2,3%), *Resto de Productos químicos, caucho y plástico* (3,6%) y *Papel e imprenta* (4,1%). Cabe agregar que en el primer trimestre de 2007, ningún segmento de la industria porteña registró un retroceso de la producción (Gráfico A-I-2).

**GRÁFICO A-I-2**

**INDUSTRIA MANUFACTURERA. INGRESOS FABRILES A PRECIOS CORRIENTES Y CONSTANTES DEL TOTAL DE LA INDUSTRIA Y SEGÚN RAMA DE ACTIVIDAD. TASAS DE VARIACIÓN INTERANUAL. BASE OCTUBRE 2001=100. CIUDAD DE BUENOS AIRES. TRIMESTRE IV 2006 Y TRIMESTRE I 2007**



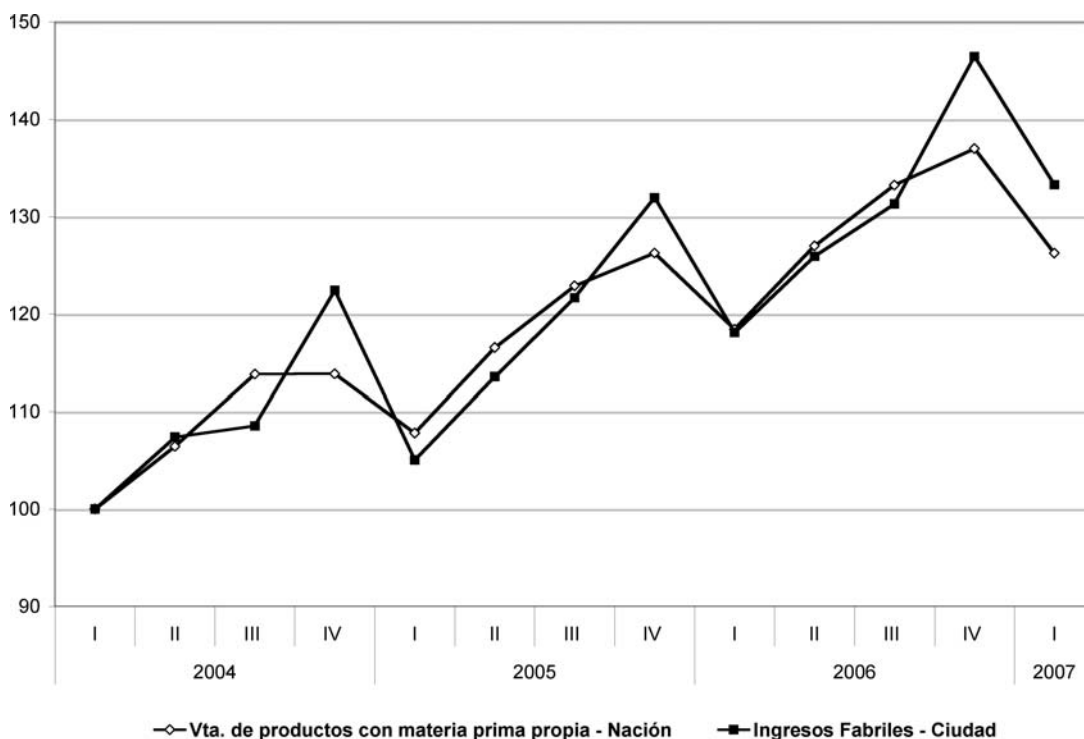
Fuente: Elaboración propia en base a datos de Encuesta Industrial Mensual (INDEC-DGEyC).

En el ámbito nacional, de acuerdo a los datos de la Encuesta Industrial Mensual que produce el INDEC, el volumen de actividad -medido según la venta de bienes producidos con materia prima propia- también mostró en el primer trimestre de 2007 un comportamiento positivo, aunque la suba interanual con relación al mismo trimestre del año anterior fue sensiblemente inferior (6,6%). Asimismo, en el primer trimestre de 2007 el sector manufacturero obtuvo un crecimiento

inferior al del cuarto trimestre de 2006, lo que determinó que continuara estirándose la brecha, a favor de la Ciudad, entre el crecimiento de la actividad manufacturera local y la nacional. También merece destacarse que, tomando como base el cuarto trimestre de 2001, por segundo trimestre consecutivo la industria porteña muestra un crecimiento de la producción acumulada superior a la de su par nacional (Gráfico A-I-3).

**GRÁFICO A-I-3**

**INDUSTRIA MANUFACTURERA. INDICADORES DE ACTIVIDAD. BASE TRIMESTRE I 2004=100. CIUDAD DE BUENOS AIRES Y ARGENTINA. TRIMESTRE I 2004-TRIMESTRE I 2007**



Fuente: Elaboración propia en base a datos de Encuesta Industrial Mensual (INDEC-DGEyC).

Otra de las variables analizadas por la Encuesta Industrial Mensual de la Ciudad de Buenos Aires es la cantidad de personal asalariado. Cabe recordar que la industria porteña había mostrado, en el año 2006, un crecimiento acumulado de esta variable de 2,9%, considerablemente superior al de 2005 (0,6%). En el primer trimestre de 2007 la creación de puestos industriales, si bien se mantuvo, lo hace hizo a una tasa equivalente a la tercera parte de la obtenida en 2006 (1%), y a la mitad de la registrada en el cuarto trimestre del año anterior.

Como se observa en el Gráfico A-I-4, las adiciones de personal asalariado tuvieron un comportamiento heterogéneo a nivel sectorial y las evoluciones no necesariamente estuvieron

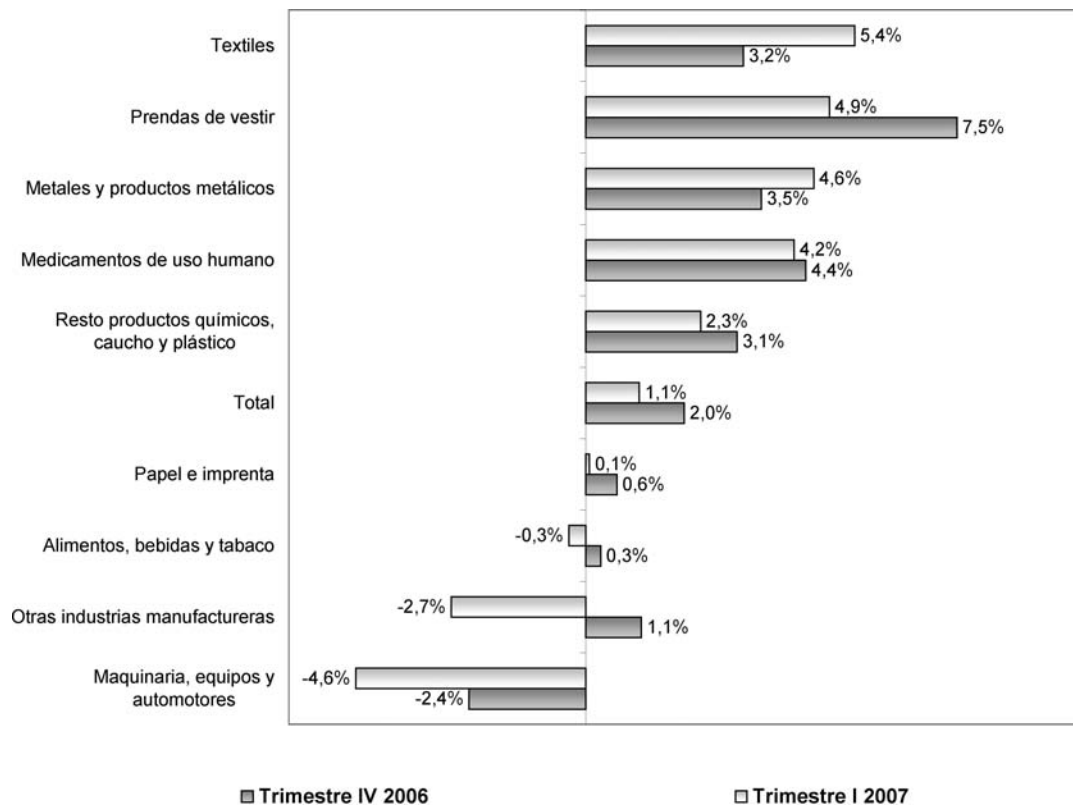
relacionadas con el desempeño en materia de volúmenes de producción. En la comparación interanual, en el primer trimestre de 2007, el segmento que mostró mayor crecimiento fue *Textiles* (4,9%), seguido de cerca por *Resto de productos de químicos, caucho y plástico* (4,6%). En el otro extremo, de las tres ramas en las que hubo destrucción de empleo, sobresale *Maquinaria, equipos y automotores* (-4,6%) la cual paradójicamente, en el mismo período, fue la que exhibió el mayor incremento de producción (40,9%). El otro sector que soportó una caída interanual de la cantidad de asalariados fue *Otras industrias manufactureras* (-2,7%), a pesar de que su producción en el mismo período también subió 10,9%.

Estos datos sugieren que, en el corto plazo, los cambios de los niveles de producción no necesariamente se traducen en un ajuste de similar magnitud en el empleo asalariado, sino que, incluso, es frecuente que las variaciones sean de signo opuesto. Esta evidencia sugiere que las industrias radicadas en la Ciudad determinarían el tamaño de la plantilla de trabajadores, de acuerdo a la tendencia esperada

a mediano plazo. Por otra parte, como el nivel de producción se estima a través de los ingresos fabriles que declaran las empresas, en el corto plazo se pueden producir divergencias importantes entre la producción industrial efectiva, por un lado, y las ventas que se efectúan, por el otro, debido a cambios en los niveles de *stock*.

**GRÁFICO A-I-4**

**INDUSTRIA MANUFACTURERA. CANTIDAD DE PERSONAL ASALARIADO DEL TOTAL DE LA INDUSTRIA Y SEGÚN RAMA DE ACTIVIDAD. TASAS DE VARIACIÓN INTERANUAL E INTERTRIMESTRAL. BASE OCTUBRE 2001=100. CIUDAD DE BUENOS AIRES. TRIMESTRE IV 2006 Y TRIMESTRE I 2007**



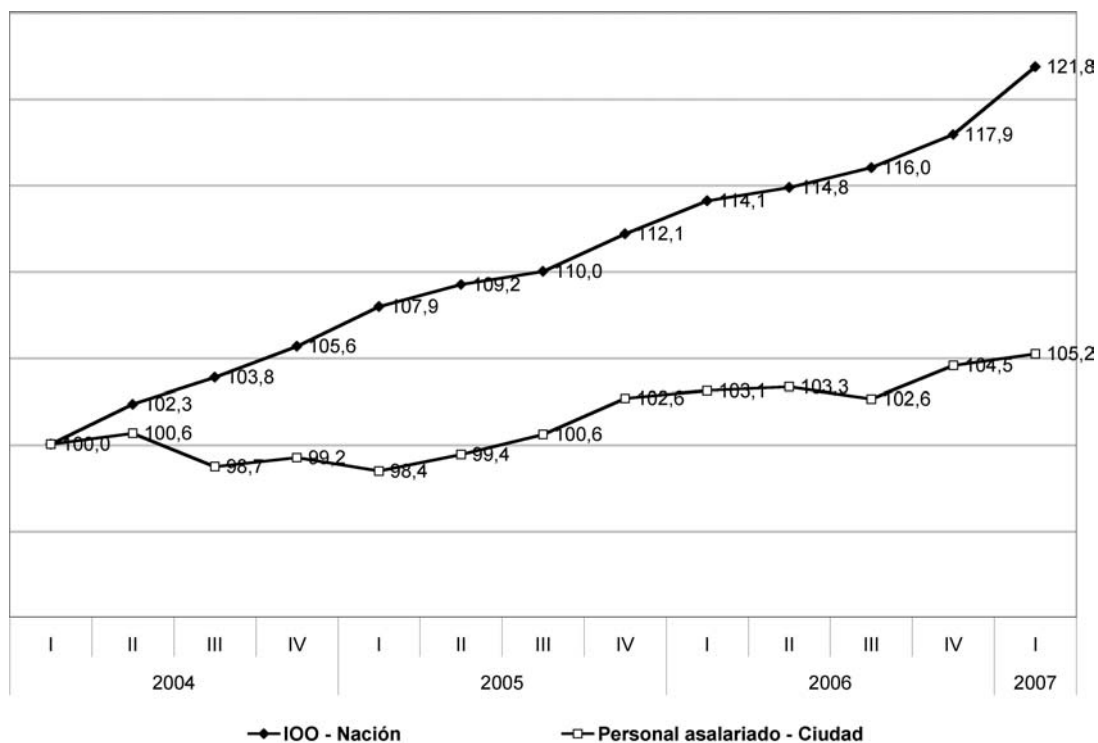
Fuente: Elaboración propia en base a datos de Encuesta Industrial Mensual (INDEC-DGEyC).

A diferencia de lo que ocurre con la producción, los datos de empleo industrial en el ámbito nacional muestran un mayor dinamismo que los de la Ciudad, a pesar de que el nivel de actividad ha venido creciendo más en esta última. Así, en 2006, mientras el Índice de Obreros Ocupados (IOO) de la EIM nacional se incrementó

interanualmente 5,2%, el indicador de asalariados industriales ocupados en la Ciudad se expandió 2,9%. Esta tendencia se agudizó en el primer trimestre de 2007, cuando el empleo industrial en Nación y Ciudad se incrementó 4,3% y 1,1% respectivamente (Gráfico A-I-5).

**GRÁFICO A-I-5**

**INDUSTRIA MANUFACTURERA. PERSONAL ASALARIADO (CIUDAD DE BUENOS AIRES) E ÍNDICE DE OBREROS OCUPADOS (IOO-ARGENTINA). BASE TRIMESTRE I 2004=100. TRIMESTRE I 2004-TRIMESTRE I 2007**



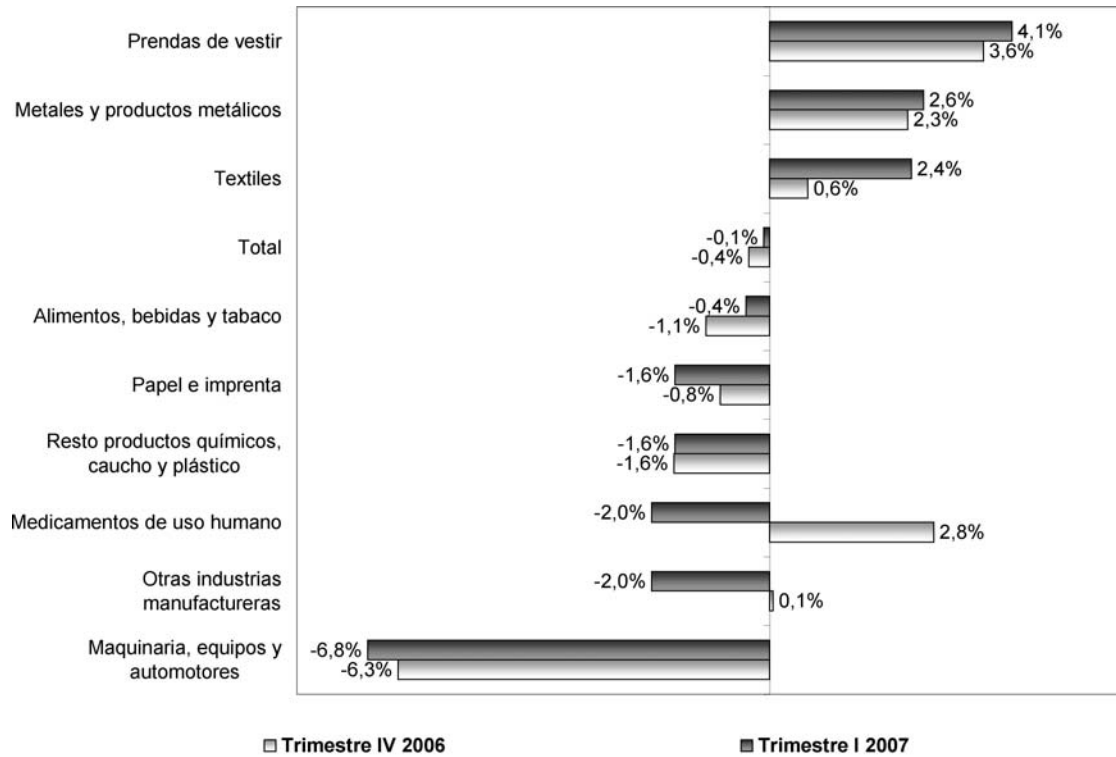
Fuente: Elaboración propia en base a datos de Encuesta Industrial Mensual (INDEC-DGEyC).

En el primer trimestre de 2007 se registró una leve caída interanual (0,1%) en la cantidad de horas trabajadas por el personal asalariado en la industria porteña. Como a su vez, la cantidad de asalariados creció 1%, se deduce que, en promedio, los asalariados trabajaron menos horas, repitiéndose lo observado en 2006. Este

comportamiento se distingue del exhibido en los primeros años de recuperación de la actividad económica, en donde los empresarios, ante la incertidumbre macroeconómica, preferían incrementar las horas extras, y eran muy prudentes en la contratación de nuevos asalariados (Gráfico A-I-6).

**GRÁFICO A-I-6**

**INDUSTRIA MANUFACTURERA. CANTIDAD DE HORAS TRABAJADAS POR EL PERSONAL ASALARIADO DEL TOTAL DE LA INDUSTRIA Y SEGÚN RAMA DE ACTIVIDAD. TASAS DE VARIACIÓN INTERANUAL. BASE OCTUBRE 2001=100. CIUDAD DE BUENOS AIRES. TRIMESTRE IV 2006 Y TRIMESTRE I 2007**



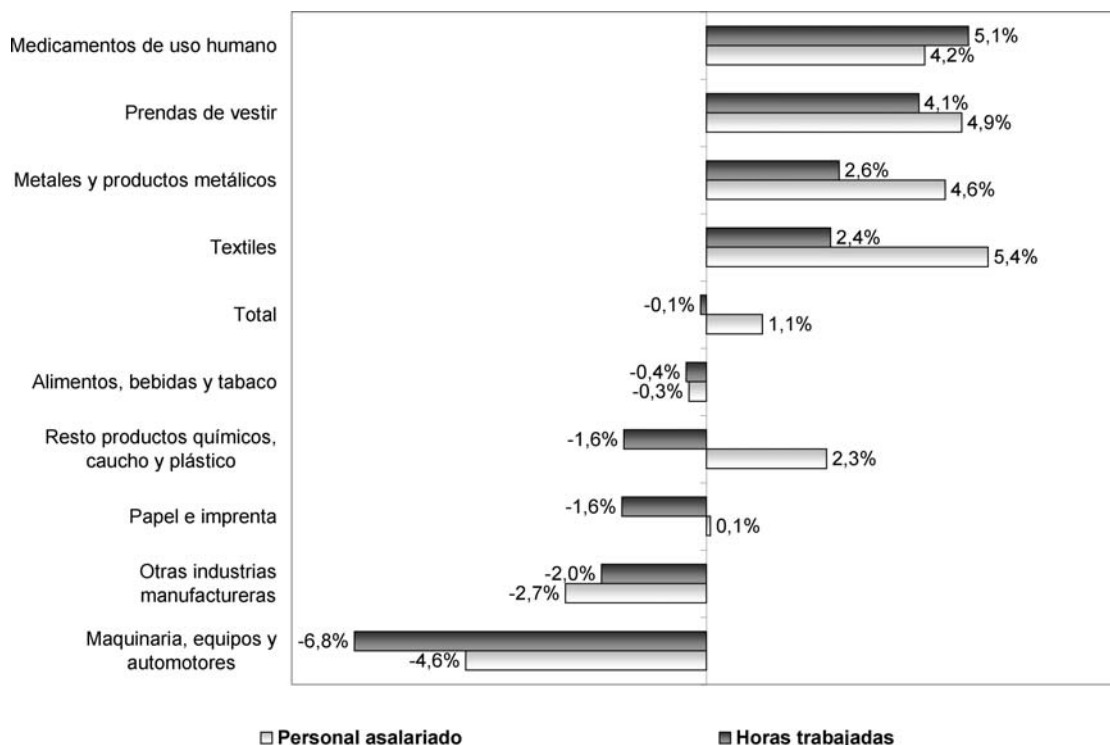
Fuente: Elaboración propia en base a datos de Encuesta Industrial Mensual (INDEC-DGEyC).

Los rubros en los que más creció la cantidad de horas trabajadas fueron *Medicamentos de uso humano* (5,1%) y *Prendas de vestir* (4,1%). En ambos casos, la cantidad de asalariados que trabajan en estas ramas también se incrementó. *Maquinaria, equipos y automotores* (-6,8%) y

*Otras industrias manufactureras* (-2%) registraron, por su parte, sendas caídas, que también en este caso acompañaron a las que estas ramas sufrieron en el mismo período en la cantidad de personal asalariado (Gráfico A-I-7).

### GRÁFICO A-I-7

**INDUSTRIA MANUFACTURERA. CANTIDAD DE PERSONAL ASALARIADO Y DE HORAS TRABAJADAS POR EL PERSONAL ASALARIADO, DEL TOTAL DE LA INDUSTRIA Y SEGÚN RAMAS DE ACTIVIDAD. TASAS DE VARIACIÓN INTERANUAL. BASE OCTUBRE 2001=100. CIUDAD DE BUENOS AIRES. TRIMESTRE IV 2006 Y TRIMESTRE I 2007**



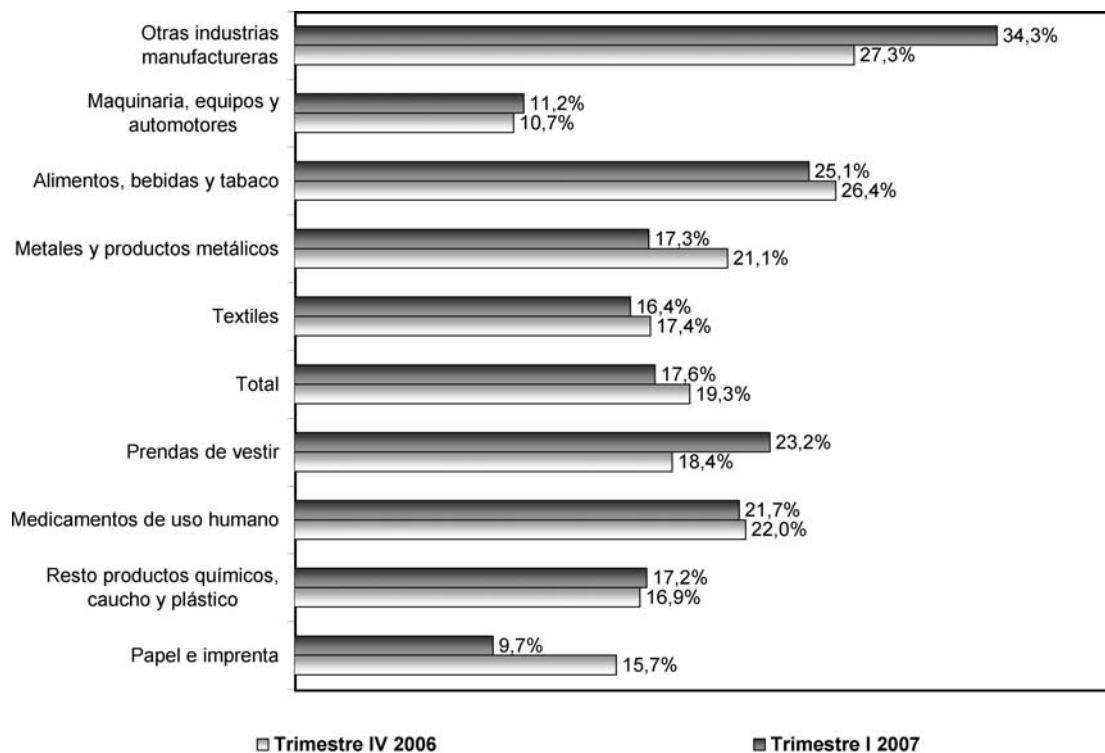
Fuente: Elaboración propia en base a datos de Encuesta Industrial Mensual (INDEC-DGEyC).

Con relación a la evolución de la masa salarial a valores corrientes, cabe recordar que en el año 2006, la industria de la Ciudad había registrado un importante incremento interanual de esta variable (24,8%), y que esta evolución había sido generalizada para el total de los segmentos manufactureros. En el primer trimestre de 2007 se mantuvo esta tendencia, observándose un aumento interanual de 17,6%, con picos de 34,3% y 25,1% en las ramas *Otras industrias manufactureras* y *Alimentos, bebidas y tabaco*, respectivamente (Gráfico A-I-8).

Por su parte, la masa salarial real de la industria de la Ciudad experimentó en el mismo período un incremento interanual de 7,6%. Dado que la tasa de crecimiento de este indicador superó ampliamente a las de empleo asalariado y horas trabajadas, es posible inferir que en el primer trimestre habría continuado el crecimiento de los salarios industriales registrado en los últimos años.

**GRÁFICO A-I-8**

**INDUSTRIA MANUFACTURERA. MASA SALARIAL A VALORES CORRIENTES DEL TOTAL DE LA INDUSTRIA Y SEGÚN RAMA DE ACTIVIDAD. TASAS DE VARIACIÓN INTERANUAL E INTERTRIMESTRAL. BASE OCTUBRE 2001=100. CIUDAD DE BUENOS AIRES. TRIMESTRE IV 2006 Y TRIMESTRE I 2007**



Fuente: Elaboración propia en base a datos de Encuesta Industrial Mensual (INDEC-DGEyC).

La evolución del cuarto trimestre de 2006 muestra un incremento del valor de la masa salarial para el conjunto de la industria de 19,3% en relación a igual período de 2005 y del 9,5% en relación al trimestre previo. Se observan importantes

incrementos en todas las ramas que fluctúan entre 10,7% para *Maquinaria, equipos y automotores* y 27,3% para *Otras industrias manufactureras*.

## SÍNTESIS

- En el primer trimestre de 2007 se observó un crecimiento de 12,9% de la actividad industrial en la Ciudad. Este valor resulta superior al observado en los años 2006 (10,2%) y 2005 (7,7%), de modo que aun no se advierten signos de debilitamiento del crecimiento del sector manufacturero local, sino más bien lo contrario. Incluso, como ocurrió en 2006, la *performance* industrial de la Ciudad en el primer trimestre del año superó significativamente a la nacional (6,6%).
- En términos de la generación de empleo asalariado, se observó un crecimiento interanual acumulado al primer trimestre de 2007 de 1,1%, lo que significa la continuidad de la desaceleración que observa esta variable desde el segundo trimestre de 2006.
- Las horas trabajadas por el personal asalariado en 2006 mostraron un leve descenso interanual de 0,1%, que constituye el primer retroceso que experimenta este indicador desde el primer trimestre de 2005. El simultáneo incremento del número de trabajadores industriales sugiere una disminución de la jornada laboral media.
- La masa salarial en la industria de la Ciudad observó, en el primer trimestre de 2007, un incremento interanual de 17,6%. Esta evolución fue generalizada para el total de las ramas de actividad, con picos de 34,3% en *Otras industrias manufactureras* y 25,1% en *Alimentos, bebidas y tabaco*.
- En resumen, el panorama de las distintas variables de la industria porteña muestra al primer trimestre una continuidad con respecto a la dinámica de 2006, no advirtiéndose aún señales de desaceleración de la producción. No obstante, el débil crecimiento del empleo asalariado, abona la hipótesis de que la suba de

la producción se debería principalmente a la incorporación de bienes de capital. Asimismo, llama la atención la divergencia con respecto a la evolución de la industria nacional que, a pesar de que mostró un incremento de su nivel de actividad menos significativo que el de la Ciudad, tuvo un crecimiento del empleo a una tasa cinco veces superior a la de esta última. Se registran menores tasas de crecimiento que en el período de recuperación (2002-2003), ligadas a una expansión asociada cada vez más a procesos de inversión y reorganización de la producción, y menos a un aprovechamiento de capacidad instalada ociosa.