

EVOLUCIÓN DE LA ECONOMÍA NACIONAL EN LOS PRIMEROS MESES DE 2007

CUADRO 1
PRINCIPALES INDICADORES ECONÓMICOS. ARGENTINA. AÑOS 2003-2007

INDICADOR	2003		2005				2006				ACUMULADO 2007				
	2003	2004	TRIM. I	TRIM. II	TRIM. III	TRIM. IV	2005	TRIM. I	TRIM. II	TRIM. III	TRIM. IV	2006	TRIM. I	PERÍODO	VARIACIÓN
PBI (a precios de mercado, 1993=100)	8,8%	9,0%	8,0%	10,4%	9,2%	9,0%	9,2%	8,8%	7,7%	8,7%	8,6%	8,5%	8,0%	Trimestre I	8,0%
Valor agregado bruto de los sectores															
productores de bienes	14,4%	10,6%	7,1%	12,7%	8,7%	9,2%	9,5%	9,4%	7,8%	9,7%	8,3%	8,8%	6,1%	Trimestre I	6,1%
Actividades primarias y extractivas	6,0%	-1,2%	5,7%	19,7%	3,8%	-2,2%	8,3%	1,5%	0,7%	4,5%	3,1%	2,4%	2,1%	Trimestre I	2,1%
Industria manufacturera	15,8%	12,2%	6,0%	7,8%	7,2%	8,7%	7,5%	9,5%	8,9%	9,2%	8,1%	8,9%	6,5%	Trimestre I	6,5%
Electricidad, gas y agua	6,9%	6,5%	5,2%	5,1%	6,3%	3,4%	5,0%	3,8%	5,1%	4,6%	6,4%	5,0%	4,4%	Trimestre I	4,4%
Construcción	34,3%	29,4%	14,0%	19,6%	20,5%	25,8%	20,4%	22,8%	20,3%	18,0%	12,5%	17,9%	10,2%	Trimestre I	10,2%
Valor agregado bruto de los sectores															
productores de servicios	4,1%	7,0%	7,6%	8,3%	9,0%	8,5%	8,4%	8,4%	7,5%	7,9%	8,5%	8,1%	8,4%	Trimestre I	8,4%
Comercio mayorista y minorista y reparaciones	12,9%	13,6%	10,1%	9,2%	10,2%	9,8%	9,8%	7,1%	6,4%	8,6%	9,9%	8,0%	10,3%	Trimestre I	10,3%
Hoteles y restaurantes	6,0%	7,0%	8,2%	8,9%	7,1%	7,6%	7,9%	6,9%	6,6%	7,5%	8,1%	7,3%	7,3%	Trimestre I	7,3%
Transporte almacenamiento y comunicaciones	8,2%	13,4%	14,0%	17,3%	15,4%	12,8%	14,8%	13,1%	11,8%	14,5%	14,3%	13,5%	13,3%	Trimestre I	13,3%
Intermediación financiera	-38,3%	-5,2%	13,4%	16,0%	19,8%	20,7%	17,5%	24,8%	20,2%	20,5%	23,2%	22,1%	19,5%	Trimestre I	19,5%
Actividades inmobiliarias, empresariales y de alquiler	3,9%	4,3%	3,2%	3,3%	6,0%	5,4%	4,5%	4,5%	4,2%	3,8%	4,3%	4,2%	4,5%	Trimestre I	4,5%
Administración pública y defensa	1,1%	1,8%	2,6%	3,3%	4,2%	3,2%	3,3%	5,8%	5,0%	4,4%	2,7%	4,5%	3,0%	Trimestre I	3,0%
Enseñanza, servicios sociales y salud	2,7%	2,9%	4,0%	3,8%	4,8%	4,0%	4,2%	5,2%	4,7%	3,5%	4,1%	4,3%	3,9%	Trimestre I	3,9%
Otras actividades de servicios	4,7%	9,1%	9,5%	10,4%	9,6%	9,7%	9,8%	8,8%	8,2%	6,9%	7,1%	7,7%	7,6%	Trimestre I	7,6%

(continúa)

CUADRO 1 (CONTINUACIÓN)
PRINCIPALES INDICADORES ECONÓMICOS. ARGENTINA. AÑOS 2003-2007

INDICADOR	2003		2005				2006				ACUMULADO 2007				
	2003	2004	TRIM. I	TRIM. II	TRIM. III	TRIM. IV	2005	TRIM. I	TRIM. II	TRIM. III	TRIM. IV	2006	TRIM. I	PERÍ-ODO	VARIACIÓN
Producto Interno bruto por Componentes															
de la Demanda															
Consumo Privado	8,1%	9,4%	8,1%	10,9%	8,7%	8,0%	8,9%	8,4%	7,7%	7,2%	7,5%	7,8%	8,2%	Trimestre I	8,2%
Consumo Público	1,5%	2,7%	5,6%	5,4%	6,7%	6,8%	6,1%	8,3%	5,8%	3,1%	4,2%	5,2%	6,4%	Trimestre I	6,4%
Inversión Bruta Interna Fija	38,1%	34,5%	13,4%	25,0%	23,5%	26,9%	22,7%	22,9%	18,7%	21,0%	12,0%	18,2%	13,1%	Trimestre I	13,1%
Exportaciones	6,4%	7,7%	16,6%	16,5%	13,5%	8,0%	13,5%	6,4%	4,0%	5,9%	13,1%	7,3%	7,4%	Trimestre I	7,4%
Inversión Interna Bruta Fija - Variación															
interanual de la participación en el PBI															
(en puntos porcentuales)															
	3,0pp	3,3pp	0,8pp	2,2pp	2,4pp	3,1pp	2,2pp	2,2pp	1,9pp	2,3pp	1,1pp	1,9pp	0,9pp	Trimestre I	0,9pp
Construcción	35,0%	25,8%	11,6%	19,4%	23,0%	25,6%	20,5%	11,6%	19,4%	23,0%	25,6%	18,8%	8,2%	Trimestre I	8,2%
Equipo durable de producción	45,3%	52,2%	16,5%	34,7%	24,4%	29,0%	26,5%	24,3%	11,6%	23,3%	16,5%	18,6%	20,9%	Trimestre I	20,9%
Estimador Mensual Industrial (EMI)															
sin desestacionalizar															
	16,2%	10,7%	6,1%	8,3%	7,6%	8,8%	7,7%	8,2%	7,2%	8,5%	8,8%	8,2%	6,6%	Trimestre II	6,4%
Indicador Sintético de la Actividad															
de la Construcción (ISAC)															
con estacionalidad															
	37,8%	19,9%	3,5%	12,4%	18,6%	22,2%	14,5%	20,5%	22,3%	17,5%	4,7%	15,5%	3,6%	Trimestre II	4,0%
Préstamos															
Préstamos Hipotecarios (en pesos)															
	10,8% ²	-11,9% ²	-4,3% ²	-2,5% ²	-2,6% ²	-1,6% ²	-2,8% ²	-0,4% ²	2,3% ²	8% ²	14% ²	5,9% ²	18,7% ²	Trimestre II	21,6% ²
Personales															
	-12,2%	79,0%	86,2%	89,1%	82,5%	70,9%	70,9%	70,6%	72,9%	77,4	82,0	82,0	77,3%	Trimestre II	71,1%
Tarjetas de crédito															
	8,6%	38,6%	51,9%	35,2%	48,5%	66,1%	66,1%	66,1%	77,0%	57,7	42,4	42,4	35,8%	Trimestre II	33,7%
Sector Externo															
Saldo de la cuenta corriente															
(en millones de dólares)															
	8.140	3.219	229	1.841	2.044	1.511	5.625	1.140	2.517	1.853	2.544	8.054	861	Trimestre I	861
Saldo de la Cuenta Comercial															
(en millones de dólares)															
	16.805	13.265	2.777	3.494	3.830	2.948	13.049	2.812,0	4.126,0	3.286,0	3.752,0	13.976	1.852,0	Trimestre II	5126,0
Exportaciones de bienes FOB															
	16,7%	15,5%	14,1%	13,5%	21,4%	15,0%	16,0%	17,7%	12,2%	11,1%	23,2%	15,4%	11,1%	Trimestre II	12,3%
Importaciones de bienes CIF															
	55,0%	62,3%	27,9%	38,2%	23,5%	22,7%	27,8%	23,6%	8,6%	25,0%	20,1%	19,0%	24,3%	Trimestre II	24,5%

(continúa)

CUADRO 1 (CONTINUACIÓN)
PRINCIPALES INDICADORES ECONÓMICOS. ARGENTINA. AÑOS 2003-2007

INDICADOR	2003	2004	2005				2005	2006				2006	ACUMULADO 2007		
			TRIM. I	TRIM. II	TRIM. III	TRIM. IV		TRIM. I	TRIM. II	TRIM. III	TRIM. IV		TRIM. I	PERÍODO	VARIACIÓN
Precios y Salarios²															
Índice de precios al consumidor (IPC)	3,4%	5,7%	8,2%	8,8%	9,8%	11,9%	11,9%	11,6%	11,4%	10,6%	9,8%	9,8%	9,5%	Trimestre II	8,8%
Índice de precios internos al															
por mayor (IPIM)	0,3%	9,3%	7,5%	8,3%	7,8%	10,2%	10,2%	12,7%	11,5%	10,2%	7,5%	7,5%	6,0%	Trimestre II	8,1%
Salarios Nivel General	12,1% ¹	9,3% ¹	10,6%	12,7%	15,9%	19,5%	19,5%	17,2%	17,5%	18,0%	18,8%	18,8%	18,7%	Trimestre II	19,2%
Sector privado registrado	15,8% ¹	11,0% ¹	11,8%	15,7%	20,1%	24,8%	24,8%	21,0%	20,3%	21,1%	19,6%	19,6%	18,4%	Trimestre II	18,1%
Sector privado no registrado	10,7% ¹	11,5% ¹	9,4%	11,4%	10,2%	11,9%	11,9%	17,0%	17,3%	19,1%	21,6%	21,6%	21,5%	Trimestre II	20,8%
Sector Público	5,6% ¹	4,3% ¹	8,8%	9,1%	10,2%	13,0%	13,0%	8,6%	8,4%	9,8%	15,0%	15,0%	17,5%	Trimestre II	20,9%
Mercado de trabajo y Situación Social															
Tasa de desocupación	-20,8% ²	-12,8% ³	-9,7%	-18,2%	-15,9%	-16,5%	-16,5% ³	-12,3%	-14,0%	-8,1%	-13,9%	-13,9% ²	-14,0%	Trimestre I	-14,0%
Tasa de empleo	6,2% ³	9,7% ³	1,3%	1,8%	2,5%	2,2%	2,2% ³	3,3%	4,2%	1,2%	1,9%	1,9% ²	2,5%	Trimestre I	2,5%
Pobreza (personas)	-2,3% ⁴	-25,6% ⁵	-	13,1% ⁴	-	-15,9% ⁵	15,9% ⁵	-	-19,3% ⁴	-	-20,4% ⁵	-20,4% ⁵	-	-	-
Indigencia (personas)	-4,8% ⁴	-36,3% ⁵	-	-20,0% ⁴	-	-18,7% ⁵	-18,7% ⁵	-	-18,8% ⁴	-	-28,7% ⁵	-28,7% ⁵	-	-	-

¹ Variación interanual de diciembre.

² Variación interanual del promedio del trimestre.

³ Variación interanual del cuarto trimestre.

⁴ Variación interanual del primer semestre.

⁵ Variación interanual del segundo semestre.

Fuente: CEDEM, Ministerio de Producción, GCBA, en base a datos de Ministerio de Trabajo, Empleo y Seguridad Social, INDEC y BCRA.

EVOLUCIÓN DE LA DEMANDA GLOBAL¹

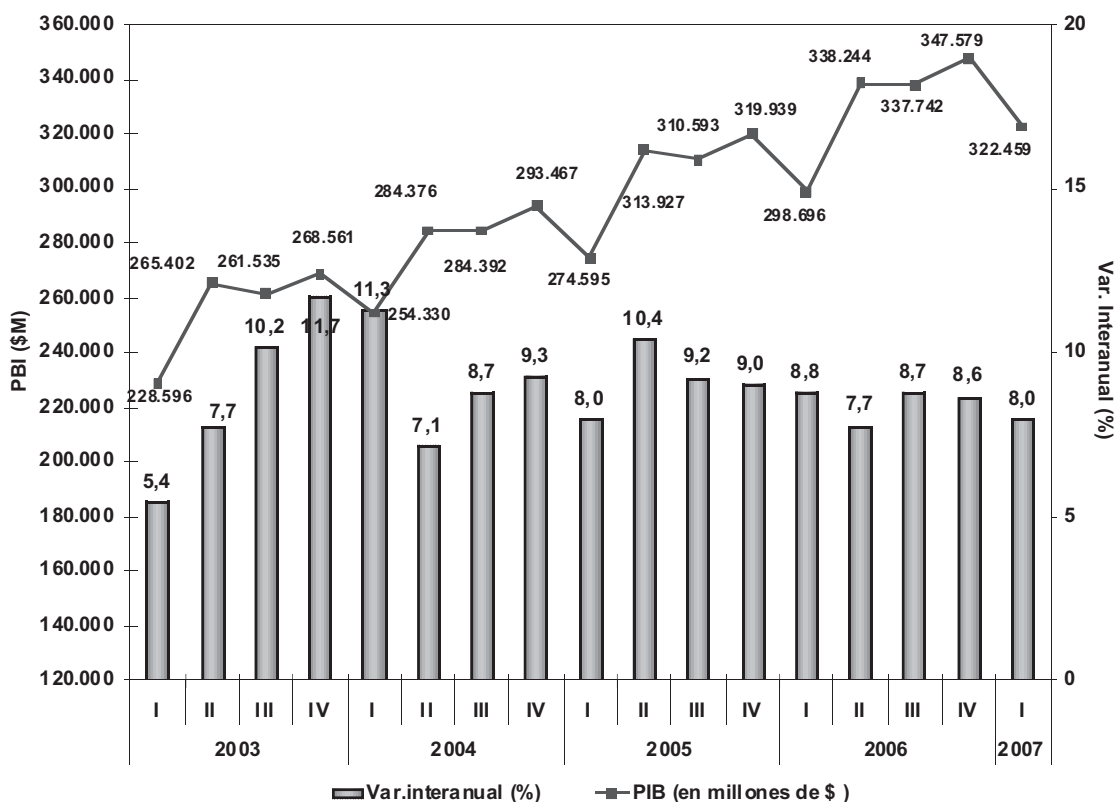
La información de Cuentas Nacionales para el primer trimestre de 2007, muestra un crecimiento del Producto Bruto Interno (PIB) a precios constantes de 8%, que continúa el ascenso de los últimos cuatro años que había sido a tasas de 8,5% o más. Desde 2006, el incremento es el resultado de la expansión de la capacidad productiva, a diferencia de lo que había acontecido en los primeros años de la recuperación, cuando respondía a los nuevos precios relativos en un contexto internacional favorable. Cabe recordar que el PBI finalizó 2006

en un nivel 40,5% por encima del valor mínimo de 2002 y casi 15% más arriba que el máximo de 1998 (Gráfico 1).

¹ Aquí se presenta información hasta el último dato disponible al cierre de esta edición.

GRÁFICO 1

PRODUCTO INTERNO BRUTO A PRECIOS DE MERCADO. EN MILLONES DE PESOS DE 1993 Y VARIACIÓN INTERANUAL. ARGENTINA. AÑOS 2003-2007



Fuente: CEDEM, Ministerio de Producción, GCBA, en base a datos del INDEC.

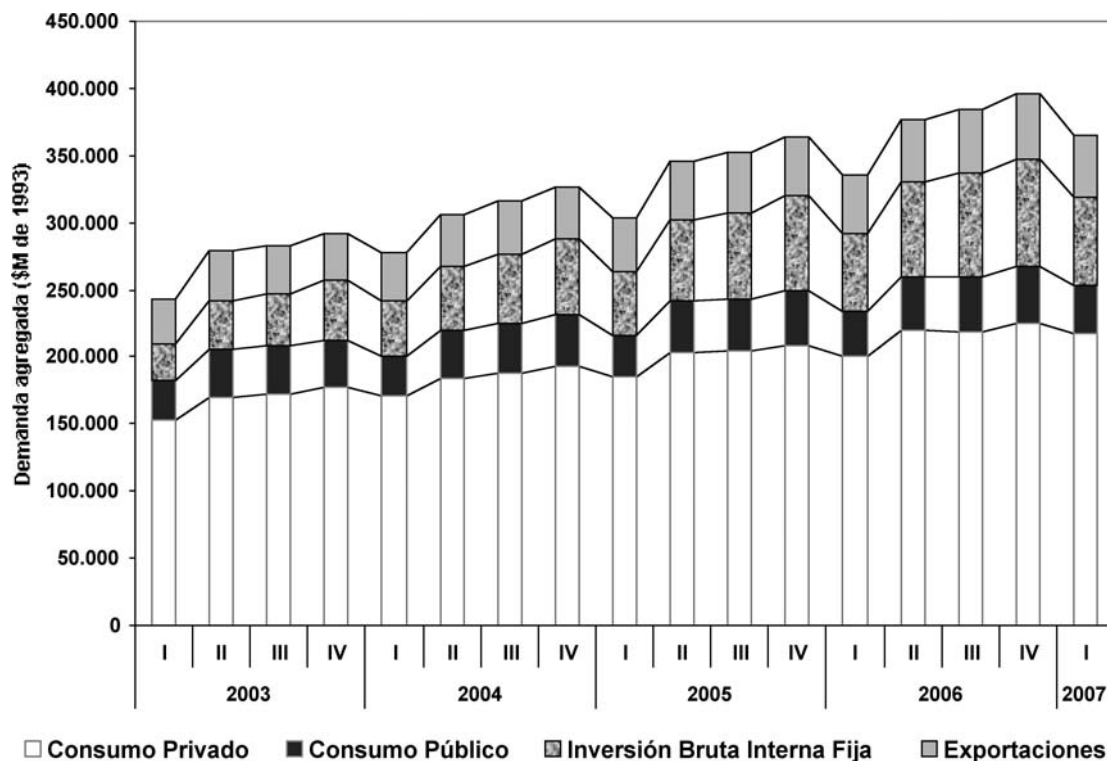
El primer trimestre de 2007, corresponde al decimoséptimo período consecutivo de suba interanual en el nivel de actividad, con una tasa de incremento por demás significativa si se tiene en cuenta que la comparación se realiza contra un período en el cual ya se había registrado un ascenso interanual de casi 9%.

cualitativamente similar a la del año 2006, en que la Inversión aumentó 18,2%, el Consumo privado 7,8%, las Exportaciones 7,3% y el Consumo público 5,2% (Gráfico 2).

Por el lado de la demanda, el principal motor de esta evolución en los primeros tres meses de 2007, fue nuevamente la Inversión (13,1%), seguida del Consumo privado (8,2%) y las Exportaciones (7,4%), en tanto que el Consumo público experimentó un crecimiento más moderado (6,4%). Esta dinámica fue

GRÁFICO 2

PRODUCTO INTERNO BRUTO POR COMPONENTES DE LA DEMANDA. EN MILLONES DE PESOS DE 1993. ARGENTINA. Años 2003-2007



Fuente: CEDEM, Ministerio de Producción, GCBA, en base a datos del INDEC.

El crecimiento de la **inversión** continúa fuertemente impulsado por la sostenida expansión de la construcción y de la capacidad instalada de la industria (que posibilitan las importantes tasas de crecimiento observadas en el sector sin que tengan lugar “cuellos de botella” productivos). Sin embargo cabe advertir que una parte significativa de la estimación incluye la adquisición de teléfonos celulares y automóviles importados, por cuanto no refiere estrictamente a bienes de capital. En el primer trimestre de 2007, la inversión bruta interna fija (IBIF) fue de 20,3% del PBI, casi 1 punto porcentual por encima de la participación en igual período de 2006. En particular, el equipo durable de producción creció 20,9% y la construcción 8,2%, explicando 61,6% y 38,4% de la variación de la IBIF, respectivamente². De lo anterior se desprende que si bien la IBIF se

expande a un ritmo lógicamente menor al de los primeros años de la recuperación, aún mantiene niveles elevados, que se revelan consistentes con el mantenimiento de altas tasas de crecimiento del PIB.

La mayor proporción de inversiones fijas corresponde a construcciones (58,8%), lo cual refiere, en principio, a una menor incidencia sobre la potencialidad de crecimiento futuro de la producción. Sin embargo, cabe adelantar que las componentes que mostraron el mayor crecimiento interanual en el Indicador Sintético de la Actividad de la Construcción-ISAC durante 2006, no tienen que ver con viviendas, sino con infraestructura y edificios para otros destinos, de esperable impacto positivo sobre la productividad agregada (Gráfico 3).

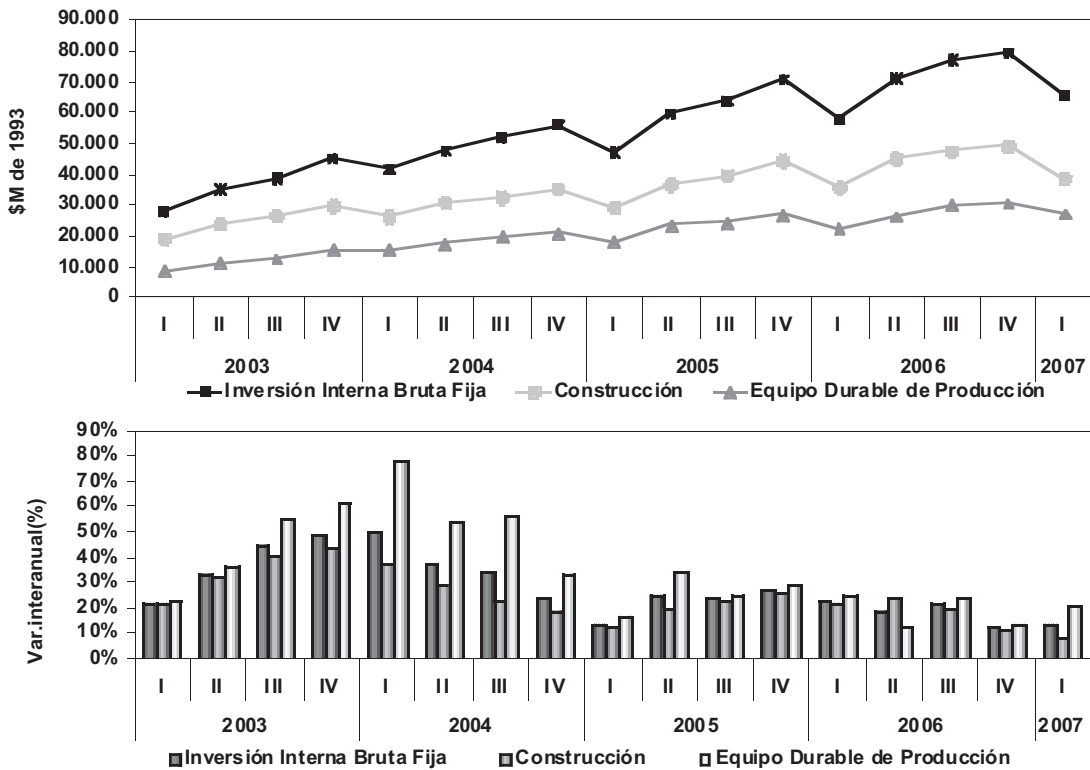
² El 37,7% del equipo durable de producción incorporado en el primer trimestre de 2007 es nacional y el 62,3% importado.

En lo que respecta al **consumo privado**, la continuidad de la expansión (8,2%), refleja la persistente mejora en los indicadores del mercado de trabajo y en los niveles salariales y la paulatina recomposición del sistema crediticio (especialmente de los préstamos comerciales, personales y de tarjetas de crédito), tras un 2006

en que había crecido 7,8%. El **consumo público**, por su parte, muestra un aumento de 6,4% en el trimestre, tras un incremento anual de 5,2% en 2006. En ambos consumos, se observa una aceleración del aumento desde el cuarto trimestre de 2006.

GRÁFICO 3

INVERSIÓN BRUTA INTERNA FIJA (IBIF) Y SUS COMPONENTES. EN MILLONES DE PESOS DE 1993 Y VARIACIÓN INTERANUAL (%). ARGENTINA. AÑOS 2003-2007



Fuente: CEDEM, Ministerio de Producción, GCBA, en base a datos del INDEC.

En relación a la inversión en **construcción**, el Indicador Sintético de la Actividad de la Construcción (ISAC), que muestra la evolución del sector tomando como referencia la demanda de insumos requeridos, se incrementó 4,3% en el segundo trimestre de 2007, mientras que el acumulado del primer semestre del año mostró una suba de 4%. De esta manera, superó el récord de 2005, que a su vez había superado la marca de 1998.

El análisis del ISAC por tipo de construcción (bloques), indica asimismo un crecimiento durante el segundo trimestre de 2007 para obras viales (9,2%), de infraestructura (8,4%) y edificios no residenciales (6,3%), quedando algo más rezagado el incremento de la inversión en viviendas (3,2%). Estos guarismos, indican que la construcción a nivel nacional está dejando de tener como fuente principal las obras residenciales, para estar más explicada por otro tipo de construcciones,

vinculadas a la producción de bienes y servicios (Gráfico 4).

La demanda de insumos de la construcción por parte del mercado interno mostró, para el primer semestre del año 2007, variaciones interanuales positivas en varios materiales, registrándose los mayores incrementos en *Cemento Pórtland* (9,5%), *Asfalto* (8,6%), *Ladrillos huecos* (5,8%) y *Hierro redondo para hormigón* (1,8%). Sin embargo, se observaron bajas de 3,5% en *Pisos y revestimientos cerámicos* y de 2,8% en *Pinturas para construcción*.

Por otro lado, la superficie a construir registrada por los permisos de edificación para obras privadas, medida por el INDEC sobre una nómina representativa de 42 municipios entre los que se encuentra la Ciudad de Buenos Aires, obtuvo en el segundo trimestre de 2007 una baja interanual de 5,9%. Sin embargo, en el acumulado de los primeros seis meses del año, la misma verificó una suba de 2,8%, registrando así uno de los valores más elevados de la serie histórica.

Las obras que mayor dinamismo manifestaron son aquellas de viviendas localizadas en zonas de alto poder adquisitivo de la Ciudad de Buenos Aires, barrios cerrados y grandes centros urbanos del interior del país. En este último caso, producto del boom que muestran las actividades agropecuarias con salida exportadora.

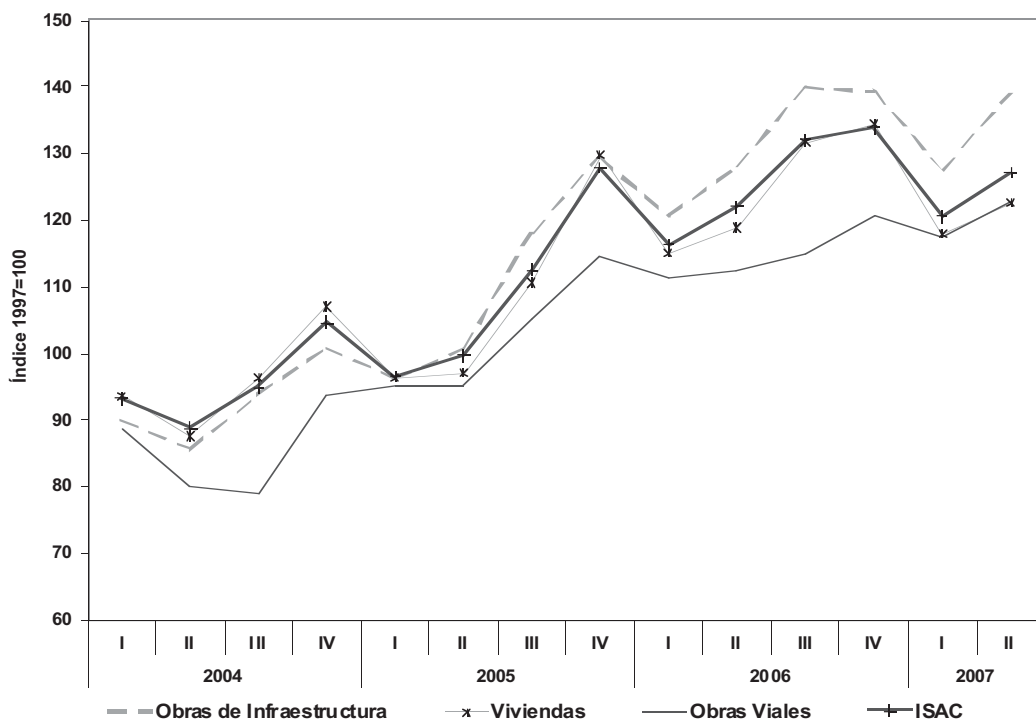
Por su parte, la evolución de los préstamos hipotecarios en moneda nacional (99% del total) mostró durante el segundo trimestre de 2007, un incremento de 24,4%. De esta manera, los mismos acumularon 16 meses de subas interanuales consecutivas, logrando quebrar la racha negativa que caracterizó su evolución desde fines de 2001.

Los préstamos hipotecarios en moneda extranjera mostraron en el segundo trimestre de 2007 un incremento de 15,1% con respecto al año anterior, continuando de esta manera la tendencia iniciada en 2004, cuando habían registrado un aumento de

67,8%, después de dos años consecutivos de baja. En el acumulado del primer semestre del año, por su parte, el incremento fue de 21,6%. Sin embargo, los valores absolutos de dichos préstamos se encuentran todavía muy por debajo de los que se manejaban antes de la devaluación.

GRÁFICO 4

INDICADOR SINTÉTICO DE LA ACTIVIDAD DE LA CONSTRUCCIÓN (ISAC) POR BLOQUES DE MAYOR CRECIMIENTO. EN BASE 1997=100. ARGENTINA. AÑOS 2004-2007



Fuente: CEDEM, Ministerio de Producción, en base a datos del INDEC.

Como se adelantara, la evolución de las **exportaciones de bienes y servicios** mostraron un crecimiento en términos de volumen físico de 7,4% en el primer trimestre de 2007, tras un año 2006 en que aumentaron 7,3%³.

EVOLUCIÓN DE LA OFERTA GLOBAL

En el primer trimestre de 2007 la dinámica de los servicios (8,4%) superó a la de los bienes (6,1%), a diferencia de lo que aconteció durante 2006 (8,1% y 8,8% respectivamente). Hasta entonces los sectores productores de bienes lideraban la expansión de la actividad⁴. Dado que los servicios

tienen un mayor peso en la estructura productiva nacional (66,2%), la contribución a la variación de la oferta global de éstos fue aún más marcada (72,5%, sin considerar la evolución del IVA ni de los impuestos a las importaciones).

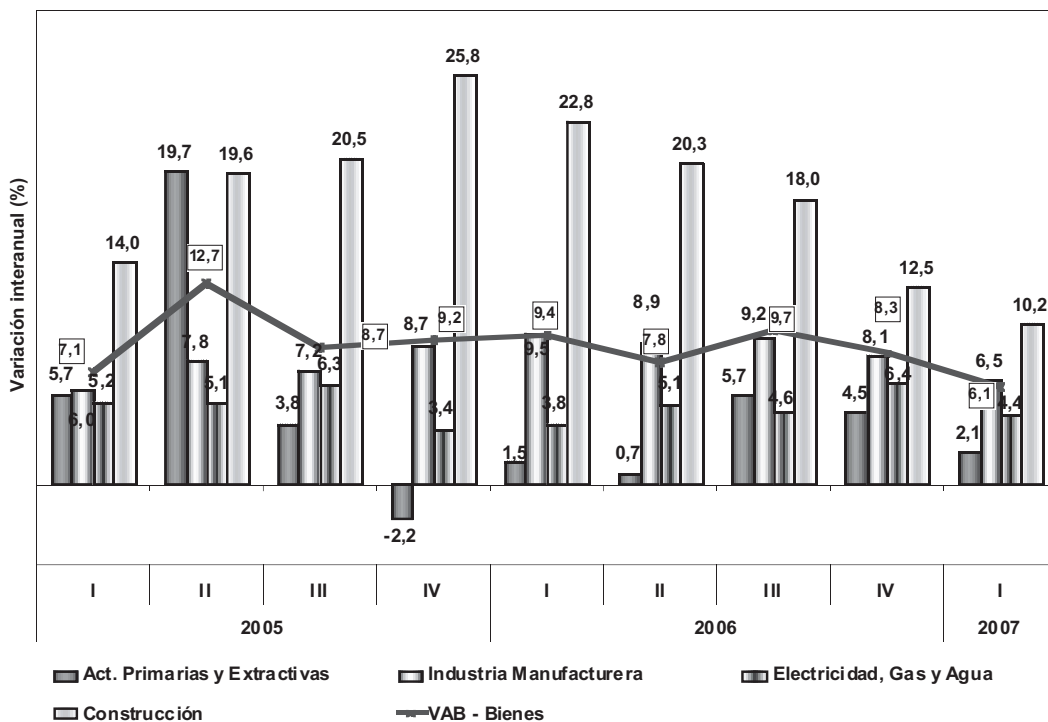
Todos los sectores productores mostraron crecimiento en el primer trimestre de 2007. Nuevamente, *Construcción* observó el mayor incremento interanual en el primer trimestre de 2007 (10,2%). Por debajo del promedio se expandieron *Industria manufacturera* (6,5%), *Electricidad, gas y agua* (4,4%) y *Actividades primarias y extractivas* (2,1%). En el año 2006,

³ Las exportaciones de bienes se tratan más profundamente en el apartado Sector Externo.

⁴ Desde que se inició la recuperación económica, el ritmo de expansión de los bienes venía siendo superior al de los servicios (aunque achicándose la brecha progresivamente), favorecida por la dinámica de los precios relativos, hasta que en el primer trimestre de 2005, el incremento interanual de los servicios se colocó por encima del de los bienes. En el segundo trimestre de ese año, los bienes volvieron a aumentar fuertemente y se retornó a la situación anterior, para en el tercer trimestre igualarse las tasas y en el cuarto nuevamente crecer los bienes con mayor rapidez.

Construcción también había ocupado el primer lugar (17,9%), seguido por Industria manufacturera (8,9%), suministro de Electricidad, gas y agua (5%) y Actividades primarias y extractivas (2,4%) (Gráfico 5).

GRÁFICO 5
VALOR AGREGADO BRUTO DE LOS SECTORES PRODUCTORES DE BIENES. VARIACIÓN INTERANUAL. ARGENTINA. AÑOS 2005-2007



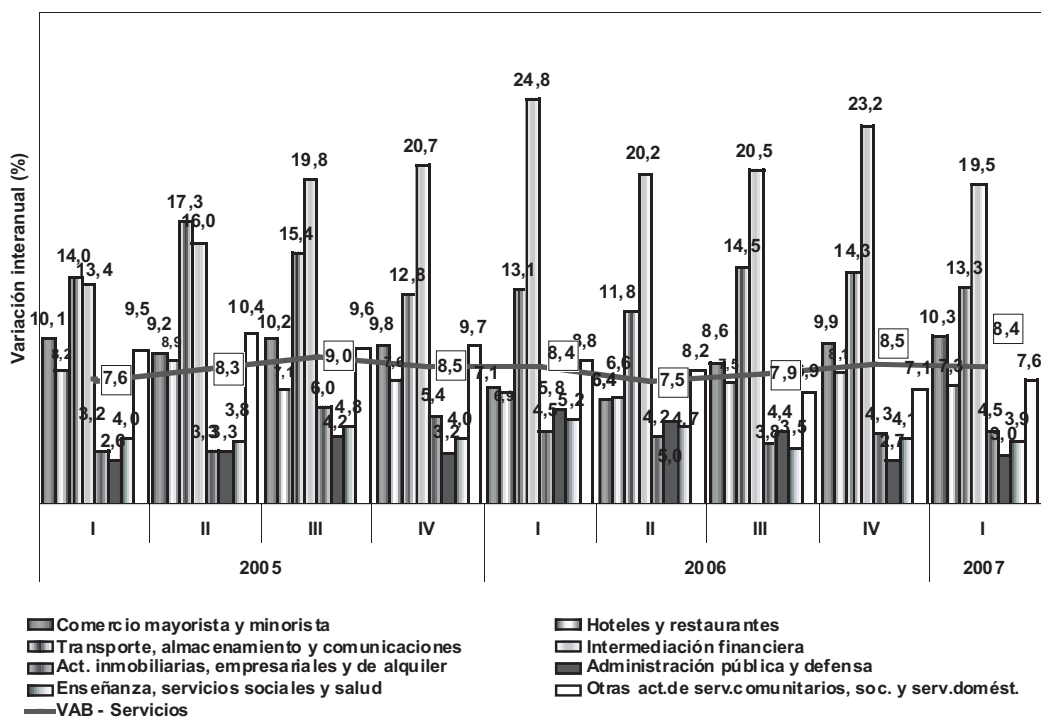
Fuente: CEDEM, Ministerio de Producción, GCBA, en base a datos del INDEC.

Al interior de los **servicios**, los que crecieron por encima del promedio (8,4%) en el primer trimestre de 2007 fueron *Intermediación financiera* (19,5%), *Transporte, almacenamiento y comunicaciones* (13,3%) y *Comercio* (10,3%), que son los mismos que habían mostrado la mejor performance en 2006 (con aumentos de 22,1%, 13,5% y 8% respectivamente). El ordenamiento según magnitud de aumento continúa así: *Otras actividades de servicios comunitarias, sociales, personales y servicio doméstico* (7,6%), *Hoteles y restaurantes* (7,3%), *Actividades inmobiliarias, empresariales y de alquiler* (4,5%), *Enseñanza*,

servicios sociales y de salud (3,9%) y *Administración pública y defensa* (3%), En lo que respecta a la contribución al crecimiento, fueron *Transporte, almacenamiento y comunicaciones* y *Comercio e Intermediación financiera* los que mayor impacto tuvieron en la variación, seguidos por *Actividades inmobiliarias, empresariales y de alquiler* (Gráfico 6).

GRÁFICO 6

VALOR AGREGADO BRUTO DE LOS SECTORES PRODUCTORES DE SERVICIOS. VARIACIÓN INTERANUAL. ARGENTINA. AÑOS 2005-2007



Fuente: CEDEM, Ministerio de Producción, GCBA, en base a datos del INDEC.

EVOLUCIÓN DE LOS PRINCIPALES SECTORES PRODUCTORES DE BIENES Y SERVICIOS

En este apartado se presenta la evolución de los principales sectores productores de bienes y servicios a nivel nacional y local de los que se dispone de datos estadísticos: producción primaria⁵, industria manufacturera, comercio, servicios públicos, turismo e industrias culturales⁶.

En el primer trimestre de 2007, la **producción primaria** nacional mostró un crecimiento interanual cercano a 2%. El mismo, estuvo motivado por un aumento del 3% en la producción

agrícola-ganadera y silvícola -la de mayor incidencia en el rubro-, y una suba de 0,4% en la pesca⁷.

Los datos de la Secretaría de Agricultura, Ganadería, Pesca y Alimentación (SAGPyA) indican que la superficie sembrada de soja en la campaña 2006/07 (85% del área cubierta con cultivos de oleaginosas) constituye un nuevo récord histórico, superando en 5% la extensión del año agrícola anterior (16,1 millones de hectáreas). Los rendimientos obtenidos en la mayor proporción del área sojera fueron superiores a los 3.500 kg/ha. El área sembrada con girasol (13% de la superficie

⁵ Si bien la producción primaria no se efectúa en el ámbito de la Ciudad de Buenos Aires, el interés de incorporarla en el análisis radica no sólo en su impacto a nivel nacional, sino también en su efecto multiplicador sobre otros sectores que sí se desarrollan localmente (industria, comercio, servicios) y por su relevancia para el sector público nacional (en particular, por su impacto en las retenciones y las reservas).

⁶ El sector de la construcción fue analizado como componente de la inversión bruta interna fija, más arriba.

⁷ La producción pesquera se situó en 2006 en un valor similar al de 1997, año en que había alcanzado el máximo histórico desde 1993. Ello es remarcable dado que a partir de 1998 el sector había iniciado un ciclo descendente (excepto por el año 2003, cuando creció 1,2%) que llevó al producto pesquero a situarse en 2005 un 39,3% por debajo del valor del año 1997.

cubierta con oleaginosas) tuvo una suba interanual del 8% (2,44 millones de hectáreas), mientras que el maní (1% de la superficie cubierta con oleaginosas) superó en casi 24% la superficie sembrada en la campaña previa (215 mil hectáreas).

Del complejo oleaginoso (soja, girasol, maní, lino, colza y cártamo) se espera una producción total de 51,9 millones de toneladas, 16% más que en la campaña anterior. En todos los casos, salvo en el del lino, que resulta insignificante, aumentó el área sembrada. En particular, se espera una producción de 47,6 millones de toneladas de soja, 17,5% más que en la campaña anterior, lo que constituiría un nuevo récord nacional. Del segundo cultivo del grupo, el girasol, se espera cosechar 3,6 millones de toneladas, casi 5% menos que en la campaña anterior. Por otra parte, habría un fuerte incremento de la producción de maní (65,7%), producto de la mayor superficie destinada a su implantación ante las buenas expectativas de precio.

Dentro de los cereales, los cultivos de cosecha fina (trigo, cebada, avena, centeno, alpiste) ocuparon un área 7,6% superior al de la campaña 2005/2006, debido fundamentalmente al crecimiento en las implantaciones de trigo, cebada y avena. Mientras, la cosecha gruesa (maíz, arroz, mijo, sorgo uranífero) ocupó un área 12,8% superior, fundamentalmente por el crecimiento del maíz, el sorgo y el mijo.

En particular, el área sembrada con trigo (77% de la superficie cubierta con cereales) creció más de lo esperado, 7,4% (5,6 millones de hectáreas) y el de maíz incrementó su superficie en 12% (3,57 millones de hectáreas). También se registraron subas importantes en las extensiones con cebada y sorgo granífero, del orden del 22% y 21,3%, respectivamente.

En cuanto a la producción, la campaña 2006/2007 arrojó un rendimiento total 33,1% superior al de la campaña previa (42,2 millones de toneladas), dado el crecimiento en la producción de todas las variedades excepto de centeno (-48,5%), alpiste (-40%) y arroz (-11,1%), de las cuales solo el último manifiesta relevancia en el total.

La producción final de maíz para esta campaña se estima en 22 millones de toneladas, seguida por la de trigo que sería de 14,6 millones de toneladas. En conjunto, significan el 87% de la producción total de cereales y en ambos casos se verificarían subas importantes respecto a la campaña anterior, de 51,7% y 15,9% respectivamente.

Los precios de los principales granos y oleaginosas que produce la Argentina aumentaron desde el inicio del año 2005 y se espera que continúen en niveles elevados (aunque aún están distantes de los niveles récord de 2003). Los términos de intercambio de estas exportaciones argentinas aún se mantienen por encima del promedio de los últimos años.

En lo que respecta a la **industria manufacturera**, los datos del Estimador Mensual Industrial (EMI)⁸ elaborado por el INDEC para el segundo trimestre de 2007, muestran un incremento promedio del 6,1%, manteniéndose las altas tasas de expansión, aunque a un ritmo desacelerado. Cabe recordar que los años de recuperación de la actividad industrial se dieron primero en un marco de capacidad excedente y se caracterizaron por altas tasas de expansión (16,2% en 2003 y 10,7% en 2004)⁹. En los años siguientes, las tasas, si bien siguieron siendo altas, fueron menores (en torno al 8% en 2005 y 2006) y el crecimiento se explicó más por las ampliaciones en la capacidad instalada y por la recuperación de sectores rezagados (por ejemplo, el automotriz). Hacia el futuro, cabe esperar la continuidad de la expansión ligada a la puesta en

⁸ El Estimador Mensual Industrial (EMI) mide el desempeño del sector manufacturero sobre la base de datos proporcionados por 83 empresas líderes, cámaras empresarias y organismos públicos que informan sobre 100 productos e insumos representativos. Debido a la metodología aplicada en su cálculo, no resulta posible presentar valores absolutos de producción.

⁹ Las variaciones aquí expuestas se realizan en base al estimador con estacionalidad. Del mismo modo se procederá al analizar los distintos segmentos de actividades incluidos en el mismo.

funcionamiento de nuevas inversiones productivas (Gráfico 7).

Entre los rubros del EMI de mayor crecimiento durante el segundo trimestre de 2007, se destacan *Fabricación de vehículos automotores* (30,9%), *Caucho y Plástico* (7,6%), *Edición e impresión* (7,6%) y *Productos minerales no metálicos*¹⁰ (6,4%).

Por debajo del indicador general, crecieron en el segundo trimestre *Productos del tabaco* (5,8%), *Refinación de petróleo* (5,3%), *Industria metalmeccánica excepto industria automotriz* (4,6%), *Sustancias y productos químicos* (4,9%), *Productos textiles* (4,2%) y *Productos alimenticios y bebidas* (2,9%). De este grupo, solo *Productos alimenticios y bebidas* y *Productos del tabaco* se hallan con algo de capacidad instalada ociosa, por cuanto, para el resto de estos sectores, el crecimiento algo inferior al promedio se debe, fundamentalmente, a un incremento en sus potencialidades productivas.

Las únicas dos industrias que tuvieron una retracción interanual en el segundo trimestre de 2007 fueron *Industrias metálicas básicas* (-5,6%) y *Papel y cartón* (-1,4%), que ya en 2006 se habían expandido a tasas algo más moderadas que el conjunto.

En el acumulado del primer semestre de 2007, el promedio de crecimiento para la industria en su conjunto, de acuerdo con el EMI, fue de 6,4%, nuevamente, con la expansión de *Vehículos automotores* (27,1%) a la cabeza. Por encima del promedio, aunque en forma más moderada, también crecieron *Minerales no metálicos* (8,9%), *Sustancias y productos químicos* (7,8%), *Caucho y plástico* (7,5%) y *Edición e impresión* (6,5%).

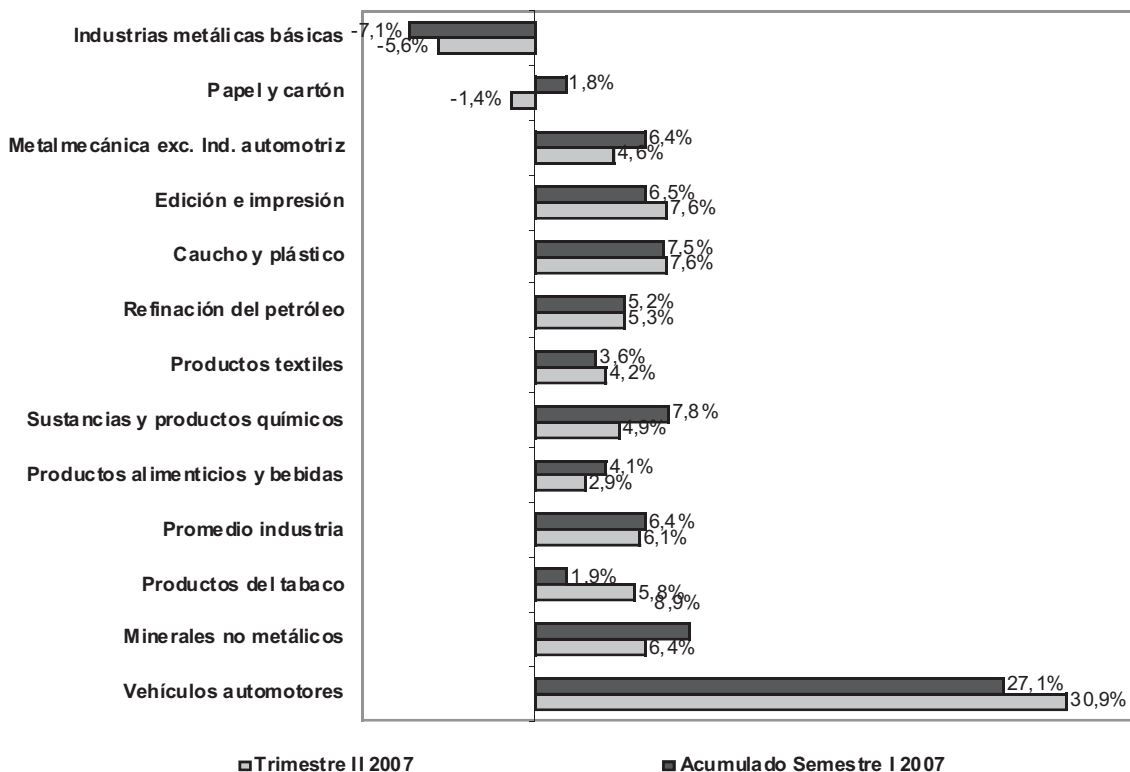
Los rubros que mostraron un crecimiento más moderado que el conjunto de la industria, fueron el de *Metalmeccánica excluido industria automotriz* (6,4%), *Refinación del petróleo* (5,2%), *Productos*

alimenticios y bebidas (4,1%), *Productos textiles* (3,6%), *Productos del tabaco* (1,9%) y *Papel y cartón* (a pesar de la baja interanual en el segundo trimestre, terminó el semestre 1,8% por encima que en igual período del año anterior). Para los primeros seis meses de 2007, el único rubro con reducción interanual en el EMI fue *Industrias metálicas básicas* (-7,1%), que está cerca del límite de uso de su capacidad instalada.

¹⁰ En este concepto se incluyen tres sub-segmentos: vidrio, cemento y otros materiales para la construcción.

GRÁFICO 7

ESTIMADOR MENSUAL INDUSTRIAL (EMI) POR RAMA DE ACTIVIDAD. VARIACIONES INTERANUALES. ARGENTINA. TRIMESTRE II 2007 Y ACUMULADO SEMESTRE I 2007



Fuente: CEDEM, Ministerio de Producción, GCBA, en base a datos del INDEC.

De acuerdo con los últimos datos disponibles de la Encuesta Industrial Mensual (EIM) para el ámbito nacional¹¹, el Índice de Volumen Físico de Producción (IVF) evidenció en el primer trimestre de 2007 un aumento de 7,4% con respecto al mismo período del año anterior.

Al interior del sector, la mayoría de las ramas mostraron un crecimiento interanual positivo¹². Las variaciones superiores al promedio se observaron en *Fabricación de instrumentos médicos, ópticos y de precisión, relojes, etc.* (23,5%), *Fabricación de muebles y colchones e industrias manufactureras n.c.p.* (21,6%), *Fabricación de maquinaria y equipos eléctricos* (17%), *Fabricación de vehículos*

automotores, remolques y semirremolques (15%), *Fabricación de papel y productos de papel* (12,6%), *Fabricación de sustancias y productos químicos* (11,2%), *Fabricación de productos textiles* (10,8%) y *Fabricación de maquinaria y equipo n.c.p.* (10,2%). En el extremo opuesto, se registraron cinco bajas interanuales: *Producción de madera y fabricación de productos de madera y corcho (excepto muebles), artículos de paja y materiales trenzables* (7,1%), *Fabricación de equipos de transporte n.c.p.* (6,7%), *Elaboración de productos del tabaco* (3%), *Fabricación de prendas de vestir, terminación y teñido de pieles* (2,1%) y *Fabricación de equipos y aparatos de radio, televisión y comunicaciones* (1,1%).

¹¹ Se realiza a través de una muestra de más de 3.000 locales industriales.

¹² Aquí, las ramas de actividad se consideran a dos dígitos de la ClaNAE (Clasificación Nacional de Actividades Económicas).

Por su parte, en el segundo trimestre, el Índice de Obreros Ocupados (IOO) muestra una evolución positiva general (4,3%) y en casi la totalidad de los segmentos considerados, cumpliéndose diecinueve trimestres consecutivos de subas intertrimestrales en el empleo industrial. Las únicas ramas que tuvieron bajas fueron *Elaboración de productos de tabaco* (-13,1%), *Fabricación de equipos y aparatos de radio, televisión y comunicaciones* (-9,3%) y *Producción de madera y de productos de madera excepto muebles* (-0,8%). Del resto de los segmentos, las mayores subas se visualizaron en *Fabricación de vehículos, automotores, remolques y autopartes* (10,1%), *Fabricación de muebles y colchones, industrias manufactureras n.c.p.* (9,3%), y *Fabricación de sustancias y productos químicos* (6,4%). En el acumulado al primer semestre, el Índice de Obreros Ocupados (IOO) se incrementó 4,3% respecto a igual período del año anterior, producto de subas de idéntica magnitud en cada uno de los trimestres que lo componen.

En línea con estos guarismos, el Índice de Horas Trabajadas (IHT) de la industria nacional continuó su tendencia positiva en el segundo trimestre de 2007, al incrementarse 1,7% en relación a igual período de 2006, lo que se constituyó en la decimonovena suba interanual consecutiva, evidenciando una reducción en las horas promedio por trabajador ocupado en la industria. La desagregación por ramas del IHT muestra reducciones en varias ramas de actividad respecto al mismo período de 2006. Las bajas más significativas ocurrieron en *Elaboración de productos de tabaco* (-16%), *Fabricación de instrumentos médicos, ópticos y de precisión, fabricación de relojes* (-7,7%) y *Fabricación de prendas de vestir; terminación y teñido de pieles* (-7,4%). Por su parte, las subas interanuales más destacadas del IHT en el segundo trimestre de 2007 se apreciaron en *Fabricación de muebles y colchones, industrias manufactureras n.c.p.* (12,7%), *Fabricación de productos elaborados de metal excepto maquinaria y equipo* (7,5%), *Fabricación de vehículos automotores, remolques*

y *semirremolques* (6,8%) y *Fabricación de sustancias y productos químicos* (6%).

En el acumulado al primer semestre de 2007, la suba interanual del IHT fue superior a la del segundo trimestre (1,9%), producto de una suba de 2,8% en el primer trimestre. Este comportamiento muestra cómo la tendencia ascendente que comenzó a tomar forma a fines del año 2002 se desacelera lentamente, con la continuidad del crecimiento industrial¹³. Por otra parte, la mayor suba de los obreros ocupados que de las horas trabajadas, contrasta con las discrepancias verificadas en 2003 y 2004, cuando la dinámica de los primeros estaba por debajo.

Finalmente, la última variable considerada por la EIM nacional es el Índice de Salario por Obrero (ISO), que en el segundo trimestre de 2007, aumentó 18,4%, como resultado de incrementos generalizados a todas las ramas. Los segmentos de mayor alza salarial fueron: *Elaboración de productos del tabaco* (26,9%), *Fabricación de coque, productos de la refinación del petróleo y combustible nuclear* (24,1%) y *Edición e impresión y reproducción de grabaciones* (22,4%).

En sintonía con la evolución de los otros indicadores presentados de la EMI, en el primer semestre de 2007, el ISO sostuvo su alto crecimiento, que se tradujo en un ascenso de 19,3% con respecto a igual período de 2006. También aquí el crecimiento del primer trimestre (20,3%) superó al del segundo (18,4%). En la comparación entre el fin de la Convertibilidad y 2006, el ISO evidenció una suba cercana a 170%. Si bien esta alza es superior a la del Índice de Precios al Consumidor (IPC) en el mismo período, debe considerarse que, con base en el último trimestre de 2001, el ISO recién alcanzó al IPC en el primer trimestre de 2004. Por lo tanto, la brecha entre ambos índices observada en los períodos previos indica el fuerte deterioro experimentado por el salario real entre la devaluación y entonces, apenas morigerado por la posterior evolución favorable de las remuneraciones.

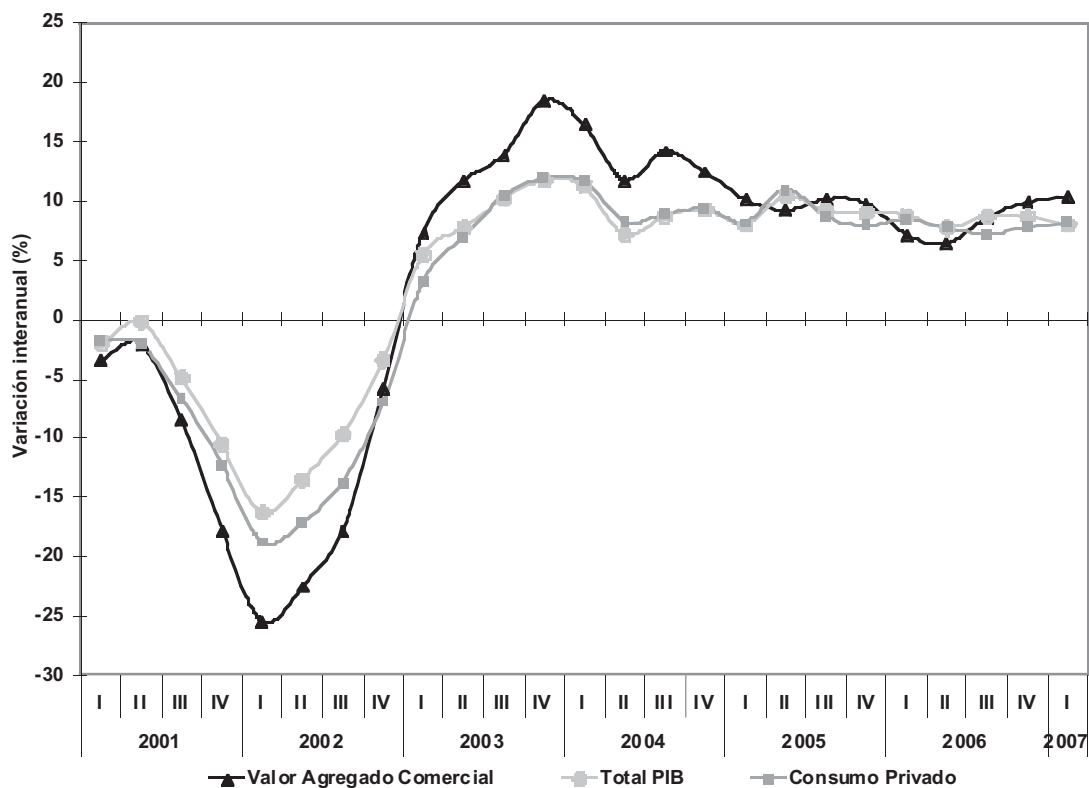
¹³ El IOO aumentó 6,8% entre 2004 y 2005 y 4,1% entre 2005 y 2006.

En conclusión, se puede apreciar que, según las variables analizadas por la Encuesta Industrial Mensual, durante el primer semestre de 2007 continuó observándose un panorama de crecimiento en la actividad manufacturera, como ya se había experimentado en los años 2003, 2004 y 2005. No obstante ello, debe destacarse que hubo cierta desaceleración de la tendencia ascendente de las principales variables, como así también que un buen número de ramas aún no han alcanzado los valores detentados con anterioridad a la última recesión económica. Se destaca la evolución de los salarios formales en el sector.

El valor agregado de la **actividad comercial** en el primer trimestre de 2007, evidenció un incremento

de 10,3%, por encima de la expansión del producto, prolongando la aceleración que ocurre desde el tercer trimestre de 2006. Cabe recordar que desde 2003 y hasta 2005, la suba de este sector fue superior a la del conjunto de la economía, revirtiéndose esta relación en el último año (Gráfico 8). Así las cosas, el valor agregado por la actividad comercial continúa entre los niveles trimestrales más altos de la serie histórica. Como se indicó anteriormente, el consumo privado se expandió 8,2%, con lo cual, mantiene su fortaleza como fuente de demanda; mientras, el consumo público tuvo un crecimiento interanual de 6,4%; ambos muestran aceleración también desde el tercer trimestre de 2006.

GRÁFICO 8
PRODUCTO INTERNO BRUTO, CONSUMO PRIVADO Y VALOR AGREGADO DE LA ACTIVIDAD COMERCIAL. VARIACIÓN INTERANUAL (%). ARGENTINA. TRIMESTRE I 2001-TRIMESTRE I 2007



Fuente: CEDEM, Ministerio de Producción, GCBA, en base a datos de Dirección Nacional de Cuentas Nacionales, Ministerio de Economía de la Nación.

Los distintos indicadores de ventas que dan cuenta de la actividad comercial permiten corroborar la continuidad del crecimiento a tasas altas, iniciado en el primer trimestre de 2003, aunque en la mayoría de los segmentos comerciales a un ritmo desacelerado, dado que las comparaciones interanuales se efectúan contra niveles de actividad elevados en términos históricos. A su vez, esas tasas de incremento todavía reflejan diferencias en términos de la intensidad de recuperación, de acuerdo al tipo de bien y formato comercial del que se trate.

Las ventas de electrodomésticos y artículos para el hogar en valores constantes en el primer trimestre de 2007 observaron un importante incremento interanual, de 33,1%, aunque este porcentaje exhibe una significativa y natural desaceleración con respecto al promedio y al cuarto trimestre de 2006 (51,8% y 40,9% respectivamente).

Por su parte, si bien el incremento de las ventas de automóviles 0 km no es tan elevado como el de los electrodomésticos, en este caso las cifras del primer semestre de 2007 muestran una aceleración de las ventas tanto si se las compara con el promedio de 2006 (16,2%) como con el cuarto trimestre del año pasado (14,6%). Asimismo, todas los analistas coinciden en que este año se superará el record de ventas de automóviles a estrenar vigente desde 1998.

En el caso de los supermercados, los últimos datos disponibles muestran una aceleración de sus ventas medidas a valores constantes. En efecto, en el primer trimestre, las mismas registraron un alza de 15,7%, mientras que en el acumulado de los cinco primeros meses del año el incremento fue de 14,2%. Estos porcentajes son, en efecto, significativamente superiores al 9,1% obtenido para el promedio de 2006. Cabe destacar, por otro lado, que este incremento se verificó en el contexto de una fuerte alza en los precios de los bienes comercializados por los supermercados.

En el caso de los centros de compra, estos vienen

mostrando un excelente desempeño desde el comienzo de la reactivación, primero por el impulso de las ventas a turistas extranjeros y posteriormente debido a la recuperación del poder de compra de sectores altos y medios. Los últimos datos para el conjunto de la Ciudad de Buenos Aires y el Conurbano bonaerense, muestran un incremento de las ventas a valores constantes para el primer trimestre de 2007 de 15,3%, y un porcentaje levemente más elevado si el cálculo contempla a los cinco primeros meses del año (15,9%).

En relación a la evolución del los **servicios públicos y el sector energético**, en el segundo trimestre de 2007, siguió siendo tema de preocupación del Gobierno y de los diferentes sectores sociales la llamada crisis energética. Si bien hace años existe cierta inquietud en torno a los recursos energéticos del país, a partir de fines de mayo de este año, y a causa de las bajas temperaturas que se vivieron este invierno, el tema cobró mayor relevancia. El continuo crecimiento económico y el alto consumo de gas y combustibles que esa dinámica requiere, sumado a la cuestión climática, llevaron a situaciones límite, revelándose insuficiente la producción de esos recursos. El gobierno trató de superar la falta de energía en sus múltiples sectores tomando principalmente medidas coyunturales que posibilitaron sortear el problema mientras persistieron las bajas temperaturas. También se adoptaron otras medidas que tendrían efectos estructurales a mediano y largo plazo.

Entre las medidas coyunturales se destacan los cortes y reestructuraciones en el abastecimiento de gas y electricidad a los grandes usuarios. Se aplicó un esquema de abastecimiento de electricidad que obligó a las industrias a reducir sus consumos entre las 16 y las 24 horas. Este esquema fue modificado el 13 de agosto, rigiendo sólo entre las 18 y las 22 horas, con la perspectiva de que las restricciones desaparezcan el 27 de agosto. También hubo restricciones a la venta de GNC en estaciones de servicio, cuando las

bajísimas temperaturas hicieron escasear este recurso, y se otorgaron subsidios para favorecer la sustitución por otros combustibles.

Asimismo, se puso en marcha el Programa Energía Total, con el propósito de ahorrar gas para que dicho insumo pueda ser utilizado de manera preferencial por las usinas termoeléctricas y la industria petroquímica. La iniciativa permitirá a las empresas comprar combustible líquido importado al mismo precio que pagan el gas y la electricidad en el mercado local. El ahorro de gas será de 6 millones de m³ diarios, que es lo que necesitan las usinas eléctricas para abastecer sin problemas a los hogares.

Respecto a modificaciones en las exportaciones e importaciones de energía para abastecer al país, a partir del mes de julio, Brasil incrementó 50% los envíos de energía eléctrica y se amplió fuertemente durante el período la compra a Uruguay. Por otro lado, actualmente se adquieren unos 5 millones de m³ diarios que se pagan USD 5 el millón de BTU. En cuanto a las importaciones, en mayo se suspendieron por 48 horas los envíos de gas a Chile; sin embargo, en el mes de julio, las exportaciones se ubicaron cerca de 500.000 m³, aunque lejos del mínimo de 1,5 millones de m³ que el Gobierno se había comprometido a despachar a ese país. Asimismo, en julio se restringieron los envíos de GLP a Paraguay.

En cuanto a las medidas adoptadas tendientes a una mayor producción de energía a largo plazo, en mayo, el Gobierno de Chubut y la empresa *Emgasud* firmaron un acuerdo para construir una central térmica a gas, con capacidad para generar hasta 500 Mw de electricidad, y un parque eólico con una potencia efectiva inicial de 100 Mw. Por otro lado, en el mes de junio se puso en marcha formalmente el proceso de licitación para la construcción del Gasoducto del Noreste Argentino, que garantizará, a partir de 2009, cerca de 27 millones de m³ de gas. Asimismo, se anunció en julio, la construcción de cinco centrales eléctricas con siete turbinas, que producirán alrededor de

1.600 megavatios de energía para el sistema nacional interconectado. Las centrales se instalarán en Ensenada, Necochea, Campana, Santa Fe y Córdoba Capital, comenzarán a operar en 2008 e implicarán una inversión que ronda los \$ 3.250M. También en agosto se iniciaron las tareas de montaje del circuito primario del reactor de la central nuclear Atucha II. La misma aportará al sistema eléctrico nacional 750 Mw cuando se concluyan las obras a mediados del año 2010.

De igual forma, se realizaron acuerdos con países de la región para aumentar el abastecimiento energético nacional. Se acordó con Paraguay para finalizar la represa hidroeléctrica de Yacretá, en 18 meses. Se pretende elevar la cota a 83 metros en el 2008, lo que representaría un aumento de potencia y generación del 40%, llevándola a casi 20.000 gigawatios. Asimismo, en agosto se realizó un acuerdo con Venezuela para la compra de gas venezolano: Se invertirán USD 400M para instalar en Argentina una planta regasificadora para los envíos de gas que se realizarán desde Venezuela, que daría 10 millones de m³ diarios.

Por su parte, el **turismo** mantiene el crecimiento de los últimos años y, en consecuencia, sigue contribuyendo a la generación de riqueza en el país. Según datos de la Encuesta de Turismo Internacional (ETI) realizada por el INDEC y la Secretaría de Turismo de la Nación (SECTUR), la cantidad de turistas residentes en el extranjero que partieron desde el Aeropuerto Internacional de Ezeiza, tuvo un incremento interanual cercano a 11% en el primer trimestre de 2007. El 61,3% de los turistas internacionales que visitaron la Argentina, lo hizo por motivos vacacionales y, al igual que en los últimos trimestres, los alojamientos más elegidos por éstos fueron los establecimientos de 4 y 5 estrellas.

La evolución interanual muestra asimismo un leve aumento de la estadía media de los turistas, la cual pasó de 14,1 días en el primer trimestre de 2006, a 14,5 días en igual período de 2007. También, el gasto promedio diario aumentó

35,5%, colocándose en casi USD 102. De esta manera, el desembolso promedio individual total durante la estancia en el país creció 22%, al pasar de USD 1.216 a USD 1.480.

Al igual que en los trimestres anteriores, Europa es el principal origen de los turistas que recibió Argentina, siendo también para destacar el incremento que desde el año 2004 están teniendo los turistas brasileros, favorecido por la ganancia de competitividad del peso argentino frente al real.

En lo que respecta a las **industrias culturales**, en los primeros meses de 2007 siguió consolidándose el buen desempeño de los años anteriores en los subsectores del libro y de la música, mientras que las publicidades cinematográficas mostraron variaciones interanuales negativas en todos sus indicadores. En el caso del cine, luego de dos trimestres contractivos consecutivos, durante el primer trimestre de 2007 se verificó un aumento en los niveles de asistencia y en la cantidad de estrenos en pantallas nacionales.

Por otra parte, las subas en los principales indicadores de los subsectores del libro y de la música se siguen explicando por cierta recuperación en los ingresos (especialmente de los sectores medios y altos), expectativas de crecimiento más optimistas que facilitan el consumo, la sustitución de productos que durante la convertibilidad se importaban, mayores exportaciones de bienes y servicios con la conquista y consolidación de mercados y el crecimiento sostenido del turismo receptivo internacional, que adquiere productos culturales argentinos. En el caso del libro, también influyeron las compras del Estado para la promoción del libro y la lectura.

En el subsector del libro, durante el primer trimestre del año, se editaron 6.400 títulos con más de 21 millones de ejemplares, lo que implica aumentos interanuales de 21,3% y 3,3%

respectivamente. En cuanto a la tirada promedio, se registró un descenso de 14,8% en comparación con el mismo período de 2006. Estas magnitudes se redimensionan al considerar que el crecimiento en títulos y ejemplares del primer trimestre de 2007 se produjo sobre un 2006 que había resultado record. Por otro lado, las novedades representaron el 71% del total de títulos y el 60% de los ejemplares producidos entre enero y marzo.

Por su parte, el subsector de la música continua mostrando síntomas de recuperación. Durante el segundo trimestre de 2007, se vendieron 3,9 millones de unidades de audio en todos los formatos (CD, cassettes, DVD y VHS), lo que equivale a \$ 80,7M a un precio promedio de \$20,4. Estos datos muestran un leve aumento interanual de 1,4% en las unidades vendidas y de 3,5% en los importes en pesos, producto de un aumento del precio promedio de 2,1%. Estos guarismos desaceleran los incrementos registrados durante el primer trimestre del año, que habían sido de 4,1% para las unidades y 6,9% para los importes, dada la suba de 2,7% en los precios. En el acumulado a junio, el total de unidades vendidas ascendió a 7,5 millones y alcanzó los \$ 154M en ventas, con un valor medio por unidad de \$ 20,5.

Según estimaciones propias, durante los primeros cinco meses del año y a nivel nacional, la asistencia de público a salas de cine comercial fue de 17,5 millones de personas, con una recaudación estimada en \$ 150M. En comparación con el mismo período de 2006, la cantidad de espectadores en todo el país se incrementó 6,5%, acompañada de un aumento en la recaudación de 12,4%. Como en el segundo semestre están previstos estrenos con gran expectativa de asistencia, algunos de ellos lanzados en vacaciones de invierno, se espera un fuerte crecimiento en la afluencia de público en el futuro próximo. Sin embargo, en la medida que haya escasez de salas en varios distritos del interior del país, la asistencia seguirá siendo baja en la mayor parte del territorio. Cabe destacar que en los primeros cinco meses del año, sólo una película superó el millón de espectadores.

En lo que respecta al cine publicitario, durante el segundo trimestre de 2007, se realizaron 183 publicidades cinematográficas, 55 de las cuales fueron para el mercado externo (30%). Estos datos muestran que la cantidad de producciones se vieron reducidas en un 17,6%, por una caída de 27% en los comerciales para mercados externos y de 13% en los orientados al mercado interno. Esta reducción se suma a la registrada durante el primer trimestre (9,7%), por lo que en el acumulado del año la baja total fue de 13,1%. Durante este período más largo, se realizaron 445 publicidades cinematográficas (47% del total para otros países). En cuanto a la cantidad de puestos de trabajo ocupados, hubo un descenso en el acumulado del año (4,8%), principalmente por la baja registrada durante el segundo trimestre (14%).

Se espera que la tendencia de crecimiento de las industrias culturales siga afirmándose durante el resto del año. En el caso del libro, el desafío a mediano y largo plazo es difundir el hábito de la lectura -sobre todo en un amplio segmento de la población que no lee o sólo lo hace esporádicamente-, propósito que el Estado debe promover con campañas permanentes en el tiempo.

Por otra parte, la piratería en todos los subsectores donde las nuevas tecnologías hacen posible la reproducción ilegal a bajo costo -incluido el caso del libro- sigue imponiendo un techo al crecimiento. En particular, en el sector de la música que es el más afectado, si bien se espera que el año 2007 registre incrementos fuertes de venta, no se alcanzarán niveles de producción como los de la segunda mitad de la década del noventa. Lo que se proyecta para los próximos años es una explosión de las ventas de música sin soporte material, vía Internet, como lo demuestra la gran cantidad de tiendas virtuales que se abrieron en los últimos tiempos.

SECTOR EXTERNO

En el segundo trimestre de 2007, las **exportaciones** de bienes crecieron en forma acelerada 13,3%, acumulando un valor de USD 13.535M. En el acumulado del primer semestre, la expansión fue de 12,3% con un nivel de USD 24.547M¹⁴. En esta suba de los primeros seis meses de 2007 subyace un crecimiento de 8% en los precios de los bienes exportados y de 4% en las cantidades. A diferencia del mismo período de 2006, las ventas externas de MOA superaron a las de MOI. Las primeras alcanzaron los USD 8.015M en el semestre, lo que implica un crecimiento interanual de 16%, explicado en su totalidad por los mayores precios. Por su parte, las ventas externas de MOI significaron el ingreso de USD 7.635M, 15,6% más que en el año anterior, que se originaron en incrementos simultáneos en las cantidades vendidas y en los precios. El valor de los Productos primarios exportados fue de USD 5.620M, y mostró la más vigorosa suba, de 24,8%, motorizada por el ascenso de los precios (20%) y de las cantidades (4%). Por último, las ventas de Combustibles y energía totalizaron USD 3.277M y fueron las únicas que tuvieron contracción en el semestre (14,5%), por una disminución simultánea de las cantidades vendidas (10%) y de los precios (5%) (Gráfico 9).

El rubro que registró la mayor incidencia en la suba del valor exportado en el primer semestre de 2007 fue Cereales, especialmente por el maíz con destino a España, Egipto, Marruecos y Argelia. También las exportaciones de trigo se destacaron por las mayores compras y precios de Brasil, Kenya, Vietnam y Malasia. Le siguieron las ventas de *Material de transporte*, que tuvieron como destino principal a Brasil, Venezuela, México y Perú. También se incrementaron las exportaciones de *Grasas y aceites* debido a los mayores precios del aceite de soja con destino a China, Bangladesh, Perú y Corea Republicana. Otros

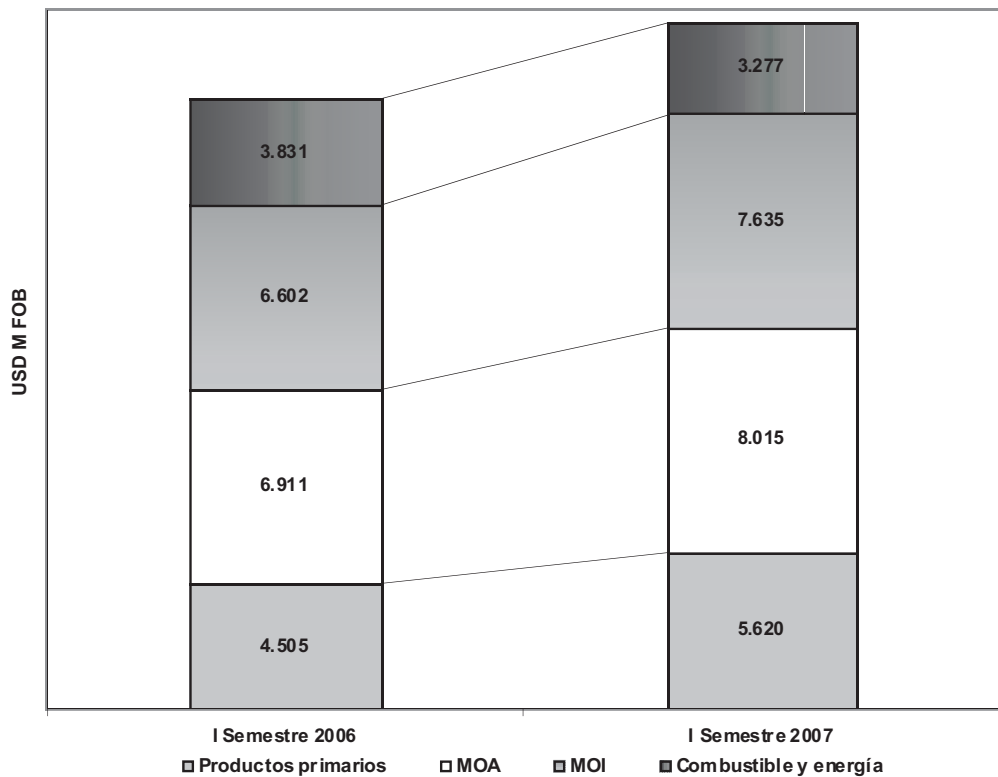
¹⁴ Datos estimados por el INDEC para bienes únicamente, a diferencia de los presentados en la primera parte de la sección en base a Cuentas Nacionales, que incluyen también servicios.

productos que aumentaron sus exportaciones en el período fueron *Harina y pellets de la extracción de aceite de soja, Vehículos automóviles para el transporte de personas, Tubos y perfiles huecos sin costura de hierro o acero, Naftas, y Carne bovina deshuesada, refrigerada y congelada.*

En el primer semestre de 2007, las manufacturas y los productos primarios tuvieron un aumento en su participación dentro del total de exportaciones, en detrimento de combustibles y energía. El rubro que mayor participación tuvo en las exportaciones fue el de las MOA (32,7%), que aumentó su porción en 1,1 puntos porcentuales en relación al mismo período del año anterior. En segundo lugar se ubicaron las MOI (31%), que superaron su participación del año previo en casi 1 punto

porcentual, seguidas del rubro Productos primarios (22,9%) que ganó 3pp. Finalmente, Combustibles y Energía (13,3%) perdió 4,2 pp. En este período, el MERCOSUR volvió a ser la principal zona económica receptora de las exportaciones argentinas, con una participación de 22% del total. En segundo término, la Unión Europea y la comunidad ASEAN¹⁵ adquirieron cada una 17% de las ventas externas argentinas.

GRÁFICO 9
EXPORTACIONES SEGÚN GRANDES RUBROS. MONTO (USD M FOB). ARGENTINA. SEMESTRE I 2006 Y 2007



Fuente: CEDEM, Ministerio de Producción, GCBA, en base a datos del INDEC.

¹⁵ Corea Republicana, China, Japón e India.

En el segundo trimestre de 2007, las **importaciones** de bienes se expandieron muy por encima de las exportaciones, al 24,7% (USD 10.261M). Como esta suba fue pareja respecto a la del primer trimestre, en el acumulado de los primeros seis meses la tasa de crecimiento fue parecida respecto al mismo período del año anterior (24,5%) y ese incremento fue mayoritariamente explicado por rubros vinculados a la expansión productiva y en menor medida al consumo y al abastecimiento energético. Los rubros que más crecieron fueron *Piezas y accesorios para bienes de capital* (29,3%), *Bienes de consumo* (25,8%) y *Vehículos automotores* (24,8%) (Gráfico 10).

En la composición de las importaciones se observa que los Bienes intermedios siguen siendo los de mayor peso (36%), seguidos por los *Bienes de capital* (24%), que tuvieron una leve retracción en su importancia dentro del total respecto a igual período del año anterior. En tercer lugar figura *Piezas y accesorios para bienes de capital* (18%), que es el rubro que mayor incremento tuvo en su porción (0,7pp). Al final de la lista aparecen *Bienes de consumo* (11%), *Vehículos automotores de pasajeros* (6%) y *Combustibles y lubricantes* (5%).

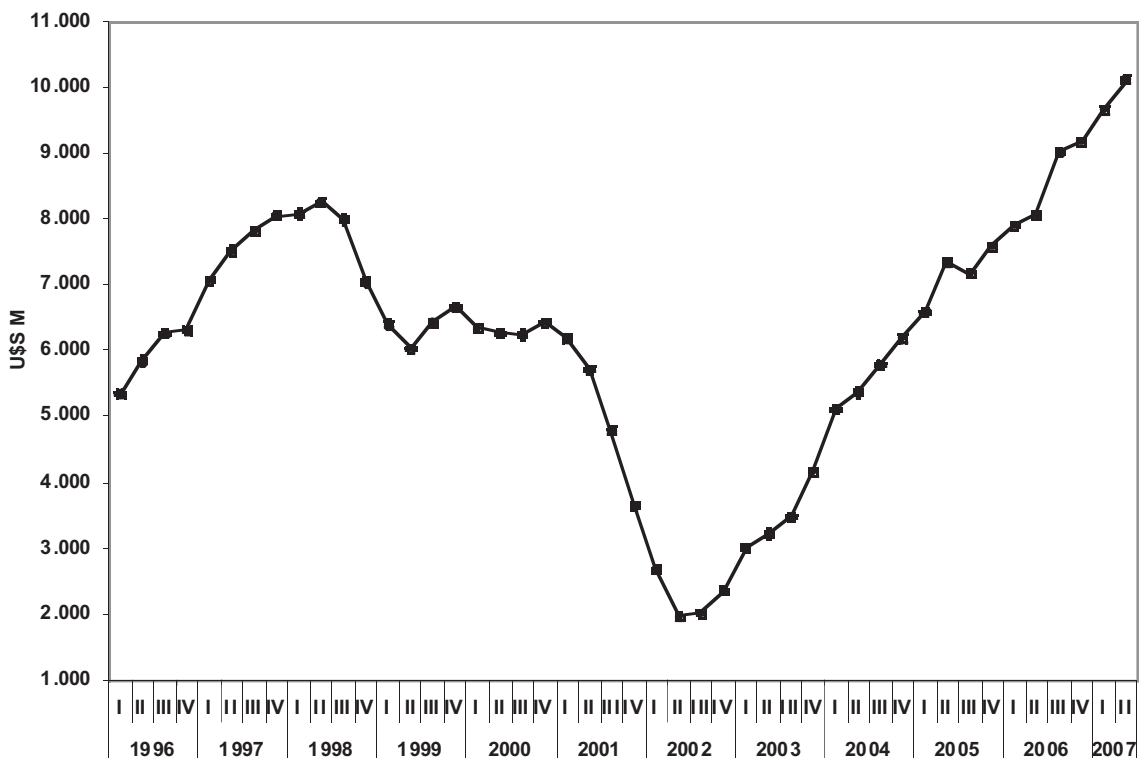
La apertura según rubros permite observar que entre los bienes intermedios (que alcanzaron USD 6.813M), se destacaron las compras de porotos de soja, productos planos de hierro, aceros sin alear para la industria metalúrgica, fosfato diamónico y monoamónico para la agroindustria, mineral de hierro y ácido tereftálico para la industria plástica. Por su parte, entre los bienes de capital importados (que acumularon USD 4.589M), los que lideraron el crecimiento en la primera mitad de 2007 fueron celulares, aviones, vehículos para transporte de mercancías, tractores de carretera para semirremolques y computadoras digitales portátiles. De las piezas y accesorios para bienes de capital, que pasaron a constituirse en un rubro de importancia (USD 3.541M), se destacó el crecimiento de partes y accesorios de carrocerías,

cajas de cambio, motores de émbolo y ejes con diferencial. Finalmente, dentro de las compras de bienes de consumo (USD 2.206M), se destacaron las subas de motocicletas y medicamentos.

En cuanto a los principales orígenes, 37% de las importaciones totales de la primera mitad de 2007 provinieron del MERCOSUR -con predominio de Brasil-, otro 17% de la Unión Europea, 16% del sudeste asiático e India y otro tanto del NAFTA.

GRÁFICO 10

IMPORTACIONES EN MILLONES DE DÓLARES. SERIE DESESTACIONALIZADA. ARGENTINA. AÑOS 1996-2007



Fuente: CEDEM, Ministerio de Producción, GCBA, en base a Intercambio Comercial Argentino, INDEC.

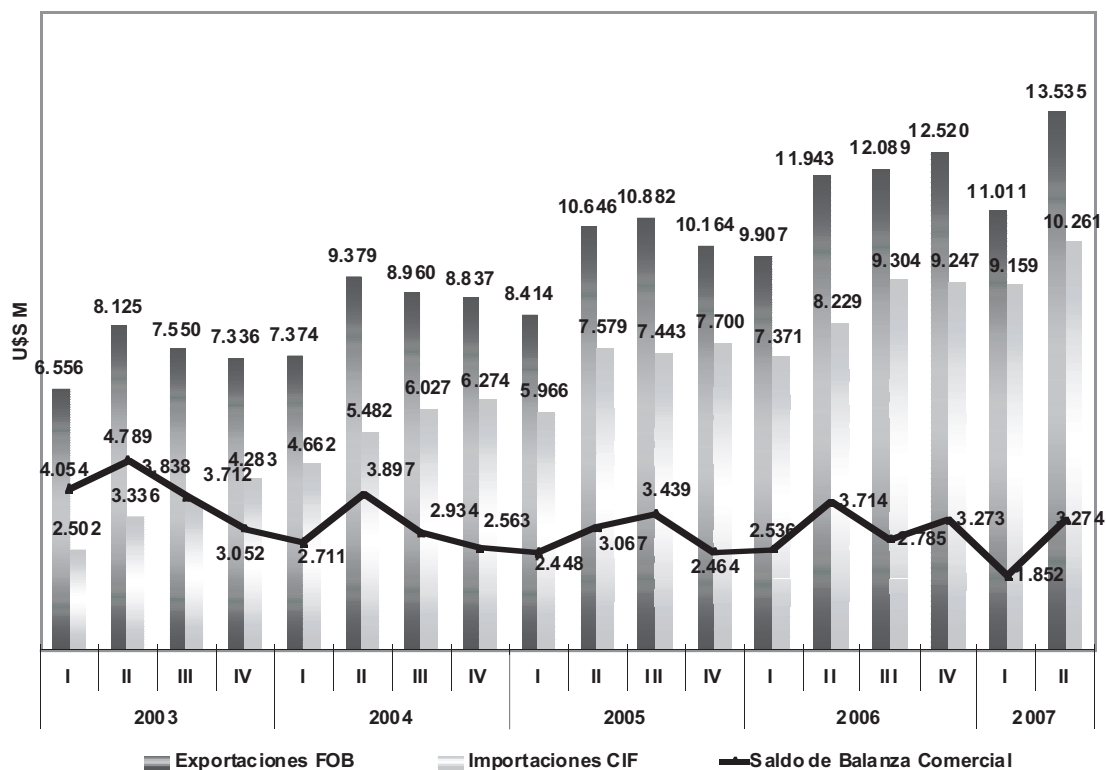
En los primeros seis meses de 2007, las exportaciones argentinas siguieron superando a las importaciones, aunque, como se presentó antes, con un crecimiento interanual muy superior de estas últimas. El **saldo comercial** resultante a junio de 2007, fue de USD 5.126M, 18% menos que el del mismo período del año anterior. En

particular, en el segundo trimestre, el superavit fue de USD 3.275M, 11,8% menos que en el mismo período de 2006. Asimismo, el saldo para cada uno de los bloques compradores resultó superavitario, con la sola excepción del MERCOSUR¹⁶ y el NAFTA (Gráfico 11).

¹⁶ El déficit con el MERCOSUR fue de aproximadamente USD 1.723M en el primer semestre de 2007 y se explica fundamentalmente por la relación comercial con Brasil. En el caso del NAFTA, el saldo negativo fue de USD 480M.

GRÁFICO 11

BALANZA COMERCIAL. ARGENTINA. EN USD M. AÑOS 2003-2007



Fuente: CEDEM, Ministerio de Producción, GCBA, en base a datos del INDEC.

Los datos de la Dirección Nacional de Cuentas Internacionales del INDEC, correspondientes al **balance de pagos** del primer trimestre de 2007, informan de un superávit de USD 861M en la

cuenta corriente argentina, un ingreso neto en la cuenta financiera de USD 3.049M y un incremento en las reservas internacionales de USD 4.660M.

CUADRO 2

RESULTADOS DEL BALANCE DE PAGOS. EN MILLONES DE DÓLARES. ARGENTINA. AÑOS 2006-2007

	2006					2007
	I	II	III	IV	TOTAL	I
Cuenta corriente	1.191	2.500	1.727	2.580	7.998	861
Cuenta Financiera	-8.613	763	868	774	-6.209	3.049
Reservas Internacionales del BCRA	-6.633	3.843	2.530	3.791	3.530	4.660
Errores y Omisiones	778	540	-110	436	1.644	738

Fuente: CEDEM, Centro de Estudios para el Desarrollo Económico Metropolitano, GCBA, en base a datos de INDEC.

La reducción interanual del superávit de la cuenta corriente (respecto de los USD 1.191M del primer trimestre de 2006)¹⁷ se explica fundamentalmente por el menor superávit comercial de mercancías, producto de un aumento superior al 24% en las importaciones del primer trimestre (mayores cantidades). Esa reducción no fue compensada totalmente por el menor déficit de rentas de la inversión.

Los ingresos netos de la cuenta financiera en el primer trimestre, resultaron de gran magnitud para la serie reciente (USD 3.049M). Más del 60% del ingreso correspondió al sector privado no financiero (USD 1.859M), en tanto que otro 34% se originó en el sector público no financiero y BCRA (el resto corresponde al sector financiero sin BCRA). El fuerte ingreso de fondos del sector privado se relaciona con las condiciones en los mercados financieros internacionales y con el atractivo de la situación doméstica. Los ingresos se originaron, en buena medida, en el financiamiento comercial, en la colocación de acciones a no residentes y en los flujos en concepto de inversión directa.

Las reservas internacionales al primer trimestre alcanzaron un stock de USD 36.850M, con una acumulación en el período de USD 4.660M. Las principales fuentes de variación fueron las compras al sector privado por parte del BCRA por USD 3.738M, las compras del Tesoro Nacional por USD 619M y las colocaciones netas en moneda extranjera del sector público no financiero por alrededor de USD 1.700M, compensadas parcialmente por pagos netos a organismos internacionales por USD 590M y otros pagos de intereses en moneda extranjera por otros USD 570M. A mediados de junio de 2007 dicho stock ascendía a USD 41.889M.

A finales del primer trimestre de 2007, la deuda externa total ascendía a USD 112.281M, lo que significa un aumento de USD 3.675M respecto a diciembre del año anterior. El incremento se originó en las colocaciones de títulos de deuda a no residentes por parte del gobierno nacional, y en el endeudamiento relacionado con el comercio

exterior del sector privado.

SECTOR PÚBLICO

De acuerdo con la información de la Oficina Nacional de Presupuesto, los ingresos totales de la Administración Pública alcanzaron \$ 31.081M durante el primer trimestre de 2007, es decir 35,2% más (\$8.092,6M) que en igual período del año anterior. Prácticamente el total de ingresos fueron corrientes, y dentro de estos, 68,6% correspondió a Recursos Tributarios y 28,2% a Contribuciones a la Seguridad Social, que continúa incrementando su participación.

El aumento de la recaudación tributaria¹⁸ (28,4%) se explica fundamentalmente por el crecimiento en la actividad económica, el comercio exterior, los precios, las remuneraciones y las subas en las ganancias en los últimos períodos fiscales (especialmente de las sociedades). También impactaron positivamente en la recaudación, los ingresos derivados de los nuevos regímenes de facilidades de pago que benefician a los trabajadores autónomos.

En la recaudación del primer trimestre de 2007, la incidencia de los tributos tradicionales (Ganancias, e IVA) alcanzó 36,4%, apenas por encima del peso que tenían un año atrás, en tanto que las Retenciones a las exportaciones explicaron 16,2%, lo que indica un crecimiento sobre la importancia que tenían en el primer trimestre de 2006. El Impuesto a los débitos bancarios participó con 9,4% de los recursos totales, sin cambios respecto a su peso en igual período del año anterior. Por su parte, las Contribuciones a la Seguridad Social significaron 23,6% del total de los ingresos, alrededor de un punto porcentual más que en los primeros tres meses de 2006.

Al interior de los recursos tributarios, IVA (\$6.886M) fue el que más creció (33,7%), movido por la mayor actividad económica y el aumento de las importaciones gravadas y los precios. El Impuesto a las Ganancias (\$ 4.402M) creció menos

¹⁷ La cuenta corriente tiene entre sus principales componentes, Mercancías, Servicios, Rentas y Transferencias corrientes.

¹⁸ Se refiere a los ingresos por Recaudación impositiva, de Aduanas y Contribuciones a la Seguridad Social.

(23,8%), impulsado por el ascenso de la actividad económica, los precios, las remuneraciones, las importaciones y el alza de las ganancias. Dentro de los tributos no tradicionales, el impuesto a los Créditos y Débitos en cuenta corriente se incrementó 32,6%, por el dinamismo de la actividad económica que significó mayores montos de transacciones gravadas.

De los tributos vinculados al comercio exterior, se destaca el crecimiento de la recaudación por derechos de importación (31,7%), fruto de un aumento en el monto de las importaciones y de cambios en su composición; los derechos de exportación, por su parte, aumentaron 27,1%, por la elevación de las alícuotas de algunos productos y los mayores valores vendidos.

Por su parte los Aportes y Contribuciones a la Seguridad Social (\$ 7.343M) subieron 44,7%, acelerando su crecimiento, por el aumento del empleo registrado y de la remuneración imponible, y de la mayor distribución de facilidades de pago.

Por el lado de las erogaciones, en el primer trimestre de 2007, los gastos totales de la Administración Pública (\$ 28.553M) crecieron 46,5% respecto al mismo período de 2006, por

encima de la dinámica de los ingresos totales (el aumento de los gastos corrientes fue de 49%). El 88,6% fueron erogaciones corrientes y 11,4% gastos de capital, cuya participación se redujo 1,4 puntos porcentuales respecto al primer trimestre del año anterior. Dentro de los primeros, la mayor suba interanual se verificó en Prestaciones de la Seguridad Social (75,9%) -que significa alrededor del 37% de los gastos totales- fundamentalmente por el seguro de desempleo, asignaciones familiares y transferencias al INSSJyP. Le siguieron por el impacto en el aumento del gasto corriente, los ajustes de salarios, el financiamiento de las universidades nacionales, las transferencias a las provincias y a los municipios y los subsidios al transporte y la energía. Dentro de las erogaciones de capital, 42% correspondió a transferencias de capital a provincias y municipios, mientras que otro 36% afectó a la inversión real directa por parte del Gobierno Nacional.

El superávit primario base caja de la Administración Pública correspondiente al primer trimestre de 2007 fue de \$ 6.411M, con un crecimiento interanual del 2,8%. El resultado financiero fue de \$ 2.558M, 27,3% por debajo del correspondiente al trimestre enero-marzo de 2006, producto de los mayores intereses del período.

CUADRO 3

ADMINISTRACIÓN NACIONAL. RECURSOS Y GASTOS. CORRIENTES Y DE CAPITAL. EN MILLONES DE PESOS. ARGENTINA. TRIMESTRE I 2007

	2006	2007	VARIACIÓN INTERANUAL	
			\$	%
Recursos Tributarios	16.602,1	21.310,0	4.707,9	28,4
Valor Agregado	5.151,0	6.886,1	1.735,1	33,7
Ganancias	3.554,4	4.401,6	847,2	23,8
Derechos Exportación	2.796,3	3.553,1	756,8	27,1
Créditos y Débitos Bancarios	2.194,9	2.910,7	715,8	32,6
Derechos Importación	1.093,9	1.440,2	346,3	31,7
Combustibles	579,9	714,3	134,4	23,2
Internos	500,9	568,2	67,3	13,4
Monotributo Impositivo	141,1	171,8	30,7	21,8
Ganancia Mínima Presunta	124,8	138,6	13,8	11,1
Adicional Cigarrillos	107,8	111,8	4,0	3,7
Bienes Personales	72,4	91,0	18,6	25,7
Estadísticas	24,4	30,6	6,2	25,4
Otros	260,3	292,0	31,7	12,2

(continúa)

CUADRO 3 (CONTINUACIÓN)**ADMINISTRACIÓN NACIONAL. RECURSOS Y GASTOS. CORRIENTES Y DE CAPITAL. EN MILLONES DE PESOS. ARGENTINA. TRIMESTRE I 2007**

	2006	2007	VARIACIÓN INTERANUAL	
			\$	%
Contribución a la seguridad social	5.075,3	7.343,3	2.268,0	44,7
Ingresos no Tributarios	580,5	660,2	79,7	13,7
Rentas de la Propiedad	198,6	1.332,1	1.133,5	570,7
Venta de Bienes y Servicios	151,0	182,4	31,4	20,8
Transferencias corrientes	87,6	98,3	10,7	12,2
Total de recursos corrientes	22.695,1	30.926,3	8.231,2	36,3
Total de recursos de capital	292,9	154,3	-138,6	-47,3
Total de recursos corrientes y de capital (1)	22.988,0	31.080,6	8.092,6	35,2
Gastos corrientes primarios (2)	14.253,7	21.413,5	7.159,8	50,2
Gastos de consumo	3.154,1	4.061,6	907,5	28,8
Remuneraciones	2.433,8	3.134,4	700,6	28,8
Bienes y Servicios	720,3	927,2	206,9	28,7
Rentas de la Propiedad (sin intereses)	1,9	0,3	-1,6	-84,2
Prestaciones de la Seguridad Social	6.070,3	10.680,5	4.610,2	75,9
Transferencias corrientes	5.026,7	6.670,2	1.643,5	32,7
Otros corrientes	0,7	0,9	0,2	28,6
Gastos de capital (3)	2.496,3	3.256,3	760,0	30,4
Inversión Real Directa	706,5	1.181,5	475,0	67,2
Transferencias de Capital	1.464,7	1.818,6	353,9	24,2
Provincias y Municipios	757,8	1.356,5	598,7	79,0
Otras transferencias de capital	706,9	462,1	-244,8	-34,6
Inversión Financiera	325,1	256,2	-68,9	-21,2
Total Gasto Primario (2)+(3)	16.750,0	24.669,8	7.919,8	47,3
Intereses (4)	2.719,3	3.852,8	1.133,5	41,7
Total Gasto (2)+(3)+(4)	19.469,3	28.522,6	9.053,3	46,5
Resultado primario (1)-(2)-(3)	6.238,0	6.410,8	172,8	2,8
Resultado financiero (1)-(2)-(3)-(4)	3.518,7	2.558,0	-960,7	-27,3

Fuente: CEDEM, Ministerio de Producción, GCBA, en base a datos de ONP, Ministerio de Economía y Producción.

PRECIOS

En el segundo trimestre de 2007, el Índice de Precios al Consumidor (IPC) aumentó 8,8% al medirse en términos interanuales y en lo que va del año, acumuló una suba de 3,9% (comparación contra diciembre de 2006). Por su parte, el Índice de Precios Internos al por Mayor (IPIM) aumentó 8,1% en el segundo trimestre, y acumuló un incremento en los primeros seis meses de 2007 que casi duplica al del IPC, con 7,2%¹⁹.

Mientras se observó una desaceleración en el incremento de los precios minoristas en el segundo trimestre, hubo una aceleración contrastante en los mayoristas: el IPC aumentó interanualmente 9,5% en el primer trimestre y 8,8% en el segundo, en tanto que el IPIM creció 6% y 8,1% en cada período.

Cabe recordar que en el año 2006, los precios minoristas habían crecido 9,8% y los mayoristas 7,1%, de lo que se desprende que en la primera

¹⁹ Cabe aclarar que los precios minoristas corresponden al Gran Buenos Aires, en tanto que los mayoristas tienen cobertura nacional, por cuanto la comparación de los guarismos debe considerarse con precaución.

mitad del año, la suba de los precios mayoristas ya superó la de todo el año anterior. El moderado ascenso que arroja el IPC está fuertemente cuestionado y la Justicia analiza la acusación de manipulación fraudulenta de los datos.

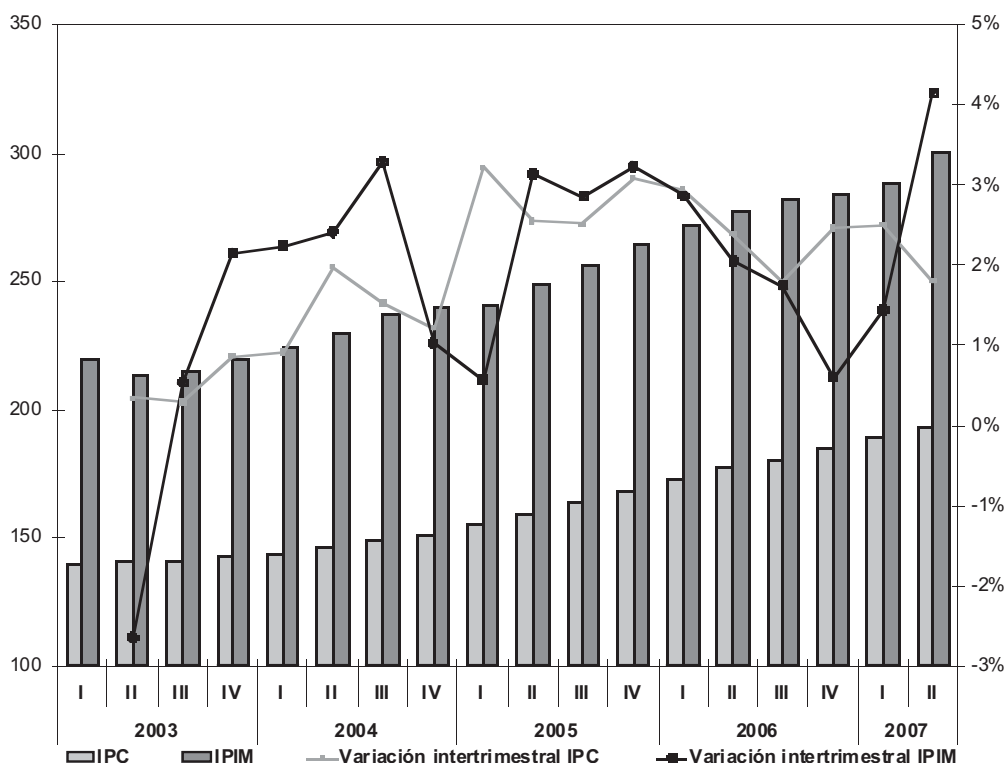
La mayor suba del IPIM que del IPC en 2007 ocurre después de dos años en los que los precios minoristas venían superando a los mayoristas²⁰.

Al interior de la serie del IPIM, en la primera mitad de 2007, los productos nacionales crecieron levemente por encima de los importados (7,2% entre enero y junio los primeros y 6,9% los

segundos). Las subas más importantes dentro de los bienes nacionales correspondieron a los bienes primarios (hortalizas y legumbres (77,5%), productos pesqueros (28,9%)) y a energía eléctrica (26%). Los productos manufacturados, por su parte, tuvieron un alza de 5,8%, y en particular, los alimentos y bebidas aumentaron 7,6%.

Cabe destacar que entre fines de 2001 y el primer semestre de 2007, los precios mayoristas casi se triplicaron, en tanto que los minoristas casi se duplicaron (Gráfico 12).

GRÁFICO 12
ÍNDICE DE PRECIOS AL CONSUMIDOR (IPC)-GBA (BASE 1999=100) E ÍNDICE DE PRECIOS INTERNOS AL POR MAYOR (IPIM)-ARGENTINA (BASE 1993=100). PROMEDIO POR TRIMESTRE Y SUS RESPECTIVAS VARIACIONES INTERTRIMESTRALES. AÑOS 2003-2007



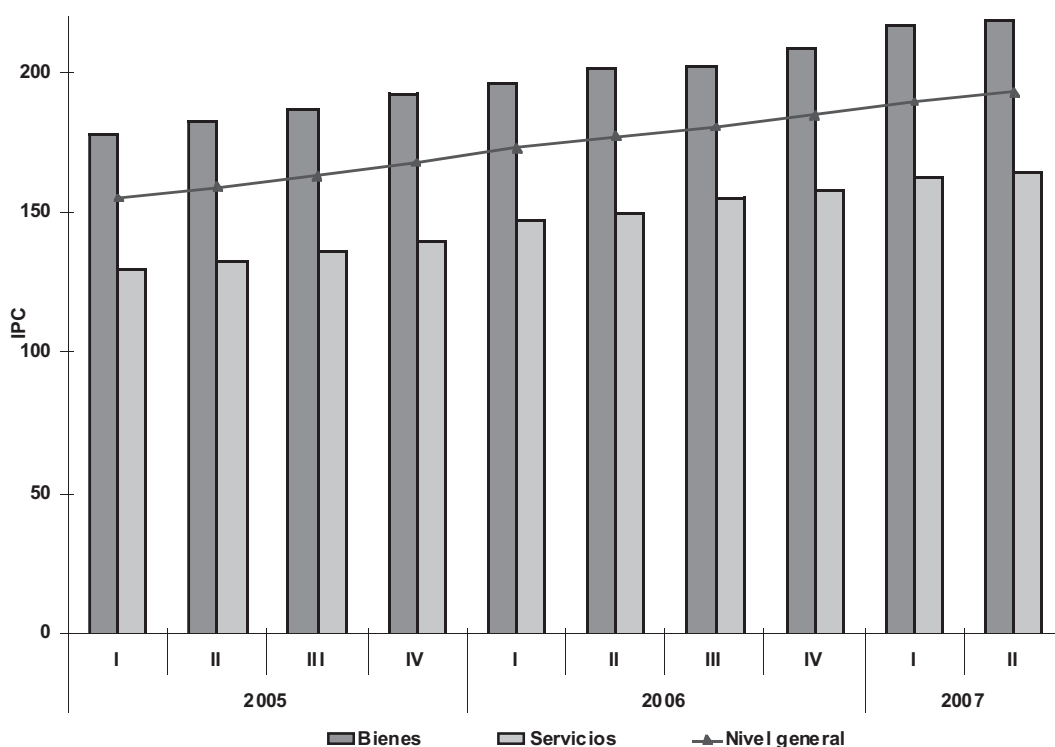
Fuente: CEDEM, Ministerio de Producción, GCBA, en base a datos de INDEC.

²⁰ A partir de la devaluación de la moneda local en diciembre de 2001, ambas series de precios se dispararon, aunque el IPIM lo hizo con mayor intensidad. Así, las variaciones intermensuales de la serie IPIM alcanzaron su pico máximo de casi 20% en abril de 2002 (siete meses después registró su mínimo, de -1,7%). En lo que sigue, la serie de IPIM mostró una mayor volatilidad que la serie IPC. Por su parte, los precios minoristas también registraron su máximo en abril de 2002 (10,4%) y su mínimo en octubre de ese año (0,2%). Desde entonces el comportamiento de esta última serie ha sido menos volátil que la anterior. Respecto a las variaciones intertrimestrales, la serie IPIM lideró los aumentos desde el tercer trimestre de 2003 hasta el mismo período de 2004. En los dos trimestres siguientes el IPC mostró los mayores incrementos y a partir del segundo trimestre de 2005 los precios mayoristas volvieron a encabezar los aumentos, aunque la brecha entre ambas series disminuyó notablemente.

En cuanto al IPC, se observó que los precios de los bienes –que representan el 53% de la canasta básica total- aumentaron interanualmente 8,5% en el segundo trimestre y 3,8% en lo que va del año, mientras que los servicios –que representan el 47% de la canasta básica total- registraron un incremento menor, tanto en lo que refiere a la comparación interanual del segundo trimestre

(9,4%) como al acumulado enero-junio (2,8%). Como puede observarse, el incremento de los precios minoristas de los bienes superó al de los servicios, en forma contraria a lo que había ocurrido en los años previos. Cabe destacar que en el primer trimestre, las subas de bienes y de servicios habían sido más moderadas. (Gráfico 13).

GRÁFICO 13
ÍNDICE DE PRECIOS AL CONSUMIDOR. PRECIOS DE BIENES Y SERVICIOS (BASE 1999=100). Años 2005-2007



Fuente: CEDEM, Ministerio de Producción, GCBA, en base a datos de INDEC.

Los mayores incrementos en el acumulado del primer semestre de 2007 correspondieron a los rubros *Educación* (5,6%), *Otros bienes y servicios* (5,4%), *Equipamiento y mantenimiento del hogar* (5,1%), *Alimentos y Bebidas* (4,9%), *Indumentaria* (4,8%) y *Vivienda y servicios básicos* (4,5%).

La inflación subyacente²¹ mostró nuevamente en la primera mitad de 2007 una tendencia a la suba mayor que la del nivel general, alcanzando una variación acumulada a junio del 4,9%. Cabe destacar que en el período, esta categoría explicó casi el 90% del aumento del IPC. Por su parte, los bienes y servicios cuyo comportamiento es estacional, tuvieron una influencia negativa en el

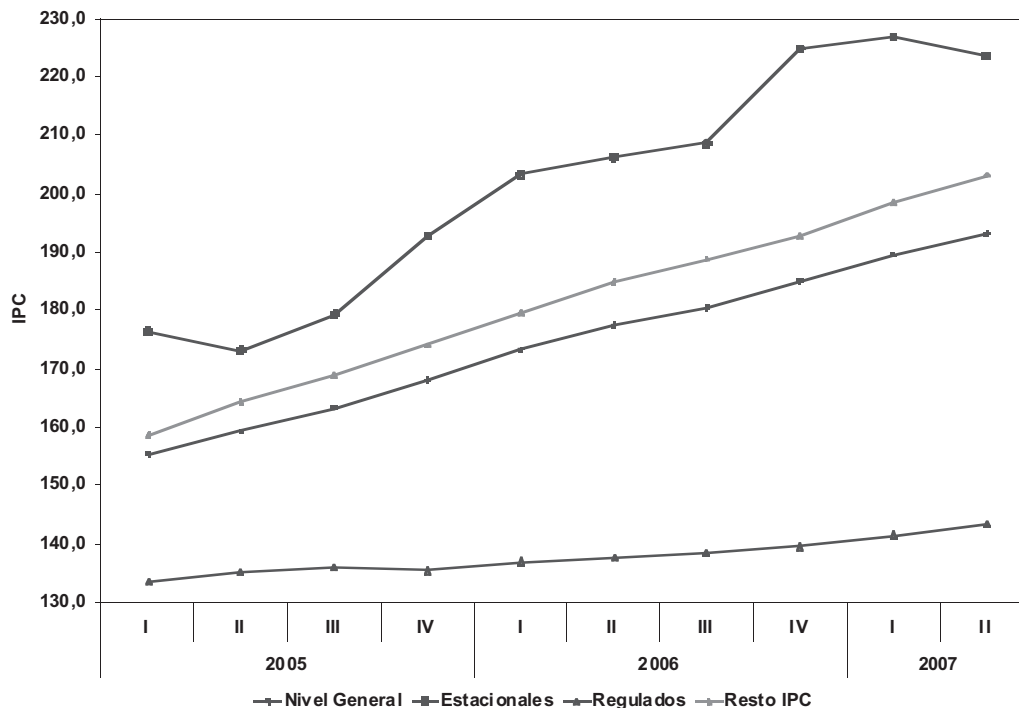
²¹ La inflación subyacente está aproximada a través del rubro Resto IPC, que excluye los productos con comportamiento estacional o cuyos precios están regulados.

primer semestre, acumulando una baja de 2,2%. Esta reducción se manifestó, en particular, en rubros como alimentos (frutas y verduras),

turismo e indumentaria. Por el contrario, los precios regulados crecieron 3,2% en el período (Gráfico 14).

GRÁFICO 14

ÍNDICE DE PRECIOS AL CONSUMIDOR. NIVEL GENERAL, PRECIOS REGULADOS, ESTACIONALES Y RESTO IPC (BASE 1999=100). AÑOS 2005-2007



Fuente: CEDEM, Ministerio de Producción, GCBA, en base a datos de INDEC.

ÍNDICE DE SALARIO²²

En este apartado se efectúa un análisis de la evolución de los salarios pagados en la economía nacional en base al seguimiento del índice de salarios elaborado por el INDEC.

En el segundo trimestre de 2007, el índice general de los salarios tuvo un incremento interanual de 19,2%. Al interior de los asalariados, los grupos que obtuvieron las mayores subas fueron los de trabajadores del sector público (20,9%) y del sector privado no registrado (20,8%). Al tercer lugar quedaron relegados los trabajadores del sector privado registrado (18,1%), después de

haber sido en 2006, los que mayor suba en sus remuneraciones habían tenido (20,5%). En ese año, el segundo puesto por magnitud de mejoras había correspondido a los trabajadores privados no registrados (18,8%), quedando por detrás y con mucha diferencia, los empleados del sector público (10,5%).

En el acumulado de los primeros seis meses de 2007, el nivel general de salarios exhibió un ascenso de 8,2%. En este período, el mayor avance salarial fue para los trabajadores no registrados, que alcanzaron un incremento de 11,1% contra el 7,8% obtenido por los trabajadores en *blanco* y el 7,2% de los trabajadores del sector público.

²² Dicho índice considera a los salarios como precios, por lo cual se procura aislar al indicador de variaciones tales como la cantidad de horas efectivamente trabajadas, el ausentismo o los pagos especiales por productividad, entre otros conceptos.

En términos reales, la suba interanual del índice de salarios en el segundo trimestre fue de 9,5%, con los mayores incrementos para los correspondientes al sector público (11,1%) y al sector privado no registrado (11%). El aumento real en el índice general en lo transcurrido del año 2007, es de 3,7%, pero en este caso el máximo ascenso corresponde a los salarios del sector privado no registrado (6,7%) y el mínimo a los del sector público (2,7%).

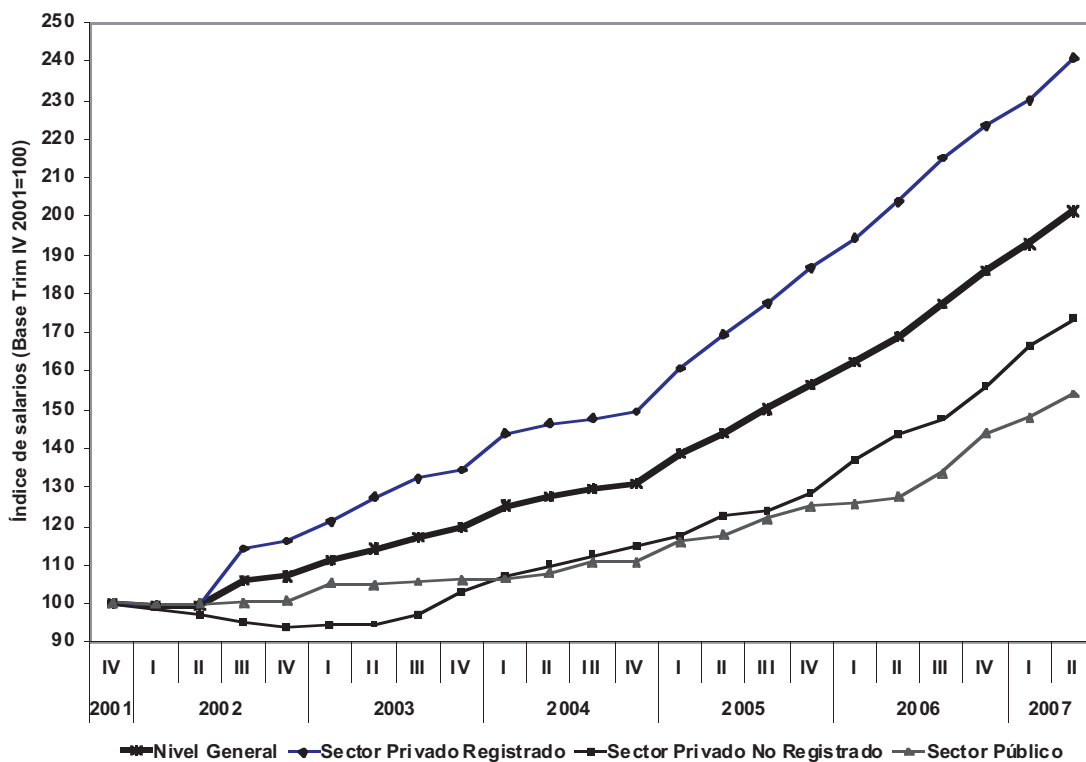
Comparando los niveles del segundo trimestre de 2007 con los anteriores a la devaluación, se percibe que el nivel general experimentó una leve suba de 2%. Este incremento es producto de una mejora únicamente en los salarios del sector privado registrado (24%), que más que compensó las disminuciones de salarios de los trabajadores del sector público (21,9%) y del privado no registrado (12,1%).

El aumento acumulado del índice general de salarios respecto al último trimestre de 2001, tuvo el primer valor positivo recién en enero-marzo de 2007. Pero de lo anterior se desprende que desde la devaluación, los salarios del sector privado registrado fueron los únicos que superaron el aumento de los precios (esto ocurre desde 2005). El resto de los sectores, presentan un saldo negativo, siendo los más perjudicados, los trabajadores del sector público y en segundo lugar, los del sector privado no registrado, cuyas mejoras salariales nominales representan entre la mitad y la tres cuarta parte de las subas de precios. No obstante, en el último año, se verificaron las mejoras más importantes en estos dos segmentos. Cabe recordar que hasta el primer trimestre de 2004, los salarios del sector público tuvieron variaciones por encima de las obtenidas por los correspondientes al sector privado no registrado, momento a partir del cual se revierte el comportamiento. Incluso desde fines de 2005, aumentó la brecha entre los salarios no registrados y los públicos. Esta persistente y en algunos casos progresiva diferenciación entre las fracciones de

asalariados pone de relieve la fragmentación del mercado de trabajo, de carácter estructural, y da cuenta de la consolidación de los fuertes cambios operados en él en las últimas décadas (Gráfico 15).

GRÁFICO 15

ÍNDICE DE SALARIOS (BASE TRIMESTRE IV 2001=100). ARGENTINA. AÑOS 2002-2007



Fuente: CEDEM, Ministerio de Producción, GCBA, en base a datos del INDEC.

MERCADO DE TRABAJO Y SITUACIÓN SOCIAL

Los principales **indicadores laborales** difundidos por el INDEC correspondientes al primer trimestre de 2007, siguen mostrando la recuperación del mercado de trabajo urbano en el país.

En tal sentido, puede apreciarse que, con relación a la situación del primer trimestre de 2007, la tasa de desempleo se redujo 14% (pasó de 11,4% a 9,8%) y la de subocupación cayó 15,5% (de 11% a 9,3%). En términos absolutos, ello da cuenta de la existencia de 138.000 desocupados menos que en el primer trimestre de 2006 en el total de aglomerados urbanos relevados, y de una disminución de 149.000 en el número de subocupados.

Esta variación se produjo como consecuencia de un incremento de 2,5% en la tasa de empleo (pasó de 40,7% a 41,7%) que superó al de 0,7% de la tasa de actividad (se ubicó en 46,3%). En términos absolutos, en el último año, el número de personas ocupadas creció en 487.000 en los 31 aglomerados urbanos relevados del país por la Encuesta Permanente de Hogares (EPH).

Si se compara las tasas de desocupación y de subocupación con las vigentes durante el Plan de convertibilidad, se constata que éstas se ubican en los niveles más bajos desde mayo de 1994 para la primera mitad del año.

Más allá de las mejoras, los actuales niveles de desocupación y subocupación continúan reflejando las enormes dificultades que enfrenta

una proporción significativa de los ciudadanos para insertarse laboralmente de manera satisfactoria. La existencia de más de 1.095.000 desocupados (o 1.238.000 si se consideran como desocupados a los que se desempeñan en planes de empleo), y 1.039.000 subocupados, determina que aproximadamente 2.134.000 personas encuentren dificultades para conseguir un empleo de intensidad normal (19,1% de la población económicamente activa). En el primer trimestre de 2007, la presión de búsqueda en el mercado de trabajo urbano argentino, equivalente al porcentaje de la población económicamente activa desocupada o subocupada horaria que activamente busca trabajar más horas, era de 16,2%.

En el primer trimestre de 2007, en todas las regiones del país cayó la tasa de desocupación, y con excepción del Noroeste, en todas ellas hubo un aumento de la tasa de empleo. Respecto a la dinámica de la voluntad de participar en el mercado de trabajo por parte de los residentes, en dos regiones creció por debajo de la evolución de la tasa de empleo (Patagonia y Pampeana), en dos se redujo (Noreste y Noroeste) y en dos no se modificó (Cuyo y Gran Buenos Aires). Ordenadas de mayor a menor por magnitud de reducción de la tasa de desocupación, las seis regiones en que se divide el país se presentan de la siguiente manera: Cuyo, Patagonia, Noreste, Pampeana, Gran Buenos Aires y Noroeste. En todas las regiones, el incremento de la tasa de empleo fue superior al de la tasa de actividad, con excepción del Noroeste, donde la tasa de empleo se mantuvo constante, en tanto que la voluntad de los residentes de participar del mercado de trabajo se contrajo.

La región del Gran Buenos Aires, sigue siendo la de mayor tasa de desocupación y de actividad del país (11% y 48,8% respectivamente). En el extremo opuesto, la región de Cuyo ostenta el guarismo más bajo de desocupación (4,8%), mientras que el Noreste tiene la menor tasa de actividad (35,8%).

De esta manera, las tasas de desocupación por región resultaron las siguientes: 11% en Gran Buenos Aires, 10,4% en Noroeste, 9,2% en región Pampeana, 6,1% en Patagonia, 5,5% en Noreste y 4,8% en Cuyo.

Respecto a los **ingresos** de la población y de los hogares, según datos difundidos por el INDEC para el Total de Aglomerados Urbanos relevados por la EPH, en el primer trimestre del año 2007, los hogares agrupados en el primer decil tuvieron un ingreso medio total familiar de \$ 337, mientras que los hogares del décimo decil tuvieron un ingreso promedio de \$ 6.678. Si se considera el ingreso *per cápita* familiar de los hogares, se observa que los del primer decil agrupan el 14,6% de población y obtienen el 2,4% de la suma total de ingresos, mientras que los hogares agrupados en el décimo decil, incluyen sólo el 6,2% de la población pero obtienen el 26% del total de ingresos.

Al analizar los datos del ingreso *per cápita* familiar en personas, para el Total de Aglomerados Urbanos se distingue que durante el primer trimestre de 2007, la población agrupada en el primer decil obtuvo 1,2% de la suma del ingreso total, con un ingreso medio de \$ 73, mientras que las personas pertenecientes al décimo decil, concentraron el 35,2% de los ingresos totales y tuvieron un ingreso promedio de \$ 2.201. En este sentido, el ingreso medio *per cápita* familiar de las personas del décimo decil es treinta veces mayor que el de los individuos del primero.