

A.I. INDUSTRIA MANUFACTURERA

En la presente sección se analizan los datos de la Encuesta Industrial Mensual (EIM) para el ámbito de la Ciudad de Buenos Aires. Esta encuesta es llevada a cabo en forma conjunta por la Dirección General de Estadística y Censos (DGEyC) del Gobierno de la Ciudad y el Instituto Nacional de Estadística y Censos (INDEC). Los últimos datos disponibles se refieren al año 2006, por cuanto el análisis se efectúa sobre los datos del acumulado anual y del cuarto trimestre.

La encuesta industrial de la Ciudad presenta información desagregada para nueve dominios o ramas y comprende una corrección a la metodología empleada previamente que separaba la información en siete agrupamientos. La muestra actual se compone de 640 empresas y la serie comienza en 2004. Las variables sobre las que se publica información son: *ingresos fabriles*, que pretenden captar los ingresos por venta de bienes producidos con materia prima propia, los trabajos industriales y reparaciones de maquinaria y equipos para terceros; *personal ocupado*; *horas trabajadas por el personal asalariado*; *masa salarial*; y *consumo de energía eléctrica*. La principal diferencia de la información publicada actualmente respecto del período anterior tiene que ver con la ausencia de un indicador de salarios por obrero. Asimismo, los

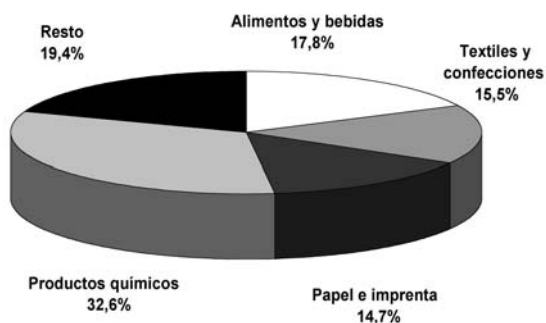
datos no son suficientes para empalmar las series confeccionadas bajo la metodología anterior con las actuales.

Antes de presentar la información sobre la actividad industrial reciente, conviene hacer una breve mención sobre la importancia de las diversas ramas en la estructura industrial de la Ciudad. La última desagregación disponible, correspondiente al año 2002, muestra que la industria química¹ comprende la porción más importante del producto manufacturero generado en el ámbito porteño (32,6%). Con menor incidencia, se ubican los segmentos *Otras industrias*² (19,4%) y *Alimentos y bebidas* (17,8%). El panorama se completa con la industria textil-confeccionista (que hasta 2001 era la de menor incidencia entre los rubros considerados), con 15,5%, y con *Papel e imprenta*, que abarcó 14,7% (Gráfico A-I-1).

¹ A diferencia de la desagregación a 2 dígitos de la Encuesta Industrial Mensual para la Ciudad de Buenos Aires, la industria química incluye aquí al segmento *Medicamentos de uso humano*.

² En la desagregación efectuada a 2 dígitos por la Encuesta Industrial Mensual de la Ciudad, el segmento *Otras industrias manufactureras* incluye actividades de escasa incidencia global (conjuntamente comprenden alrededor de un 5% del producto industrial), como fabricación de minerales no metálicos, metales comunes y muebles. Sin embargo, aquí este segmento aparece incluyendo a todas las actividades relacionadas a la industria metalmecánica, lo que naturalmente incrementa en forma considerable su importancia a nivel agregado.

GRÁFICO A-I-1
INDUSTRIA MANUFACTURERA. PARTICIPACIÓN DE LAS
PRINCIPALES RAMAS EN EL PRODUCTO BRUTO
INDUSTRIAL. CIUDAD DE BUENOS AIRES. AÑO 2002



Fuente: Elaboración propia en base a datos de Encuesta Industrial Mensual (INDEC-DGEyC)

En relación al comportamiento de la actividad industrial en la Ciudad, a lo largo del año 2006 se observó un crecimiento del 10,5% medido por los ingresos fabriles a precios constantes. Este valor en la Ciudad resulta superior al observado en el distrito en el año 2005 (7,7%) de modo que, aún cuando se registra una evolución menor que en el período de recuperación post-crisis (2002-2003), no se observan signos de debilitamiento del crecimiento del sector manufacturero en la Ciudad. Incluso la *performance* a nivel local fue superior a la verificada para el total nacional, de 8,9%.

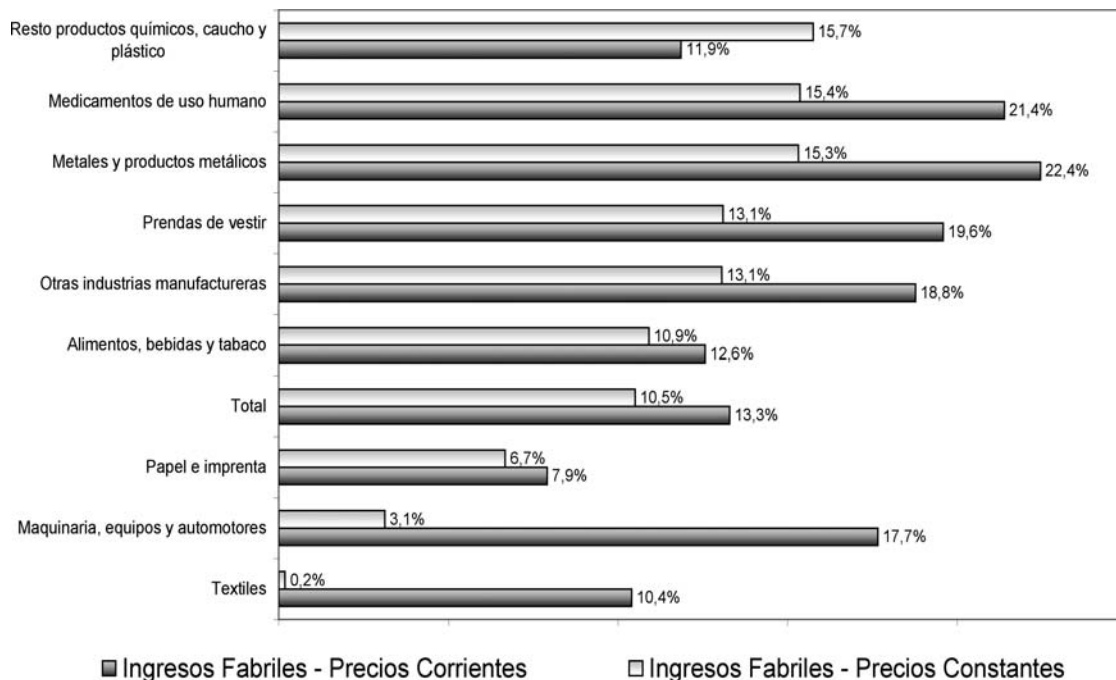
En particular, en el cuarto trimestre de 2006, el crecimiento interanual de los ingresos fabriles a precios constantes fue de 11%, superior en 3,2 puntos porcentuales al observado en igual período del año previo.

Si bien la comparabilidad entre los períodos pre y post 2004 se dificulta con la información publicada, es posible observar algunos indicios de que los sectores líderes en el primer período de recuperación rápida mantienen un menor crecimiento relativo en la etapa actual. Este comportamiento podría estar asociado a una diferencia cualitativa del crecimiento de los sectores que lideran la expansión actual, que

estarían ligados a procesos de más largo plazo en la mejora de su productividad. En este sentido, mientras los sectores que lideraron la expansión en 2003 y 2004 fueron *Productos metálicos, maquinarias y equipos, Textiles y confecciones y Papel e imprenta*, los que más crecieron en 2006 fueron *Productos químicos (15,7%), Metales y productos metálicos, Medicamentos de uso humano (15,4%) y Prendas de vestir (13,1%)* (el resto de la *Industria textil* creció muy por debajo del promedio (0,2%)) (Gráfico A-I-2).

GRÁFICO A-I-2

INDUSTRIA MANUFACTURERA. INGRESOS FABRILES A PRECIOS CORRIENTES Y CONSTANTES DEL TOTAL DE LA INDUSTRIA Y SEGÚN RAMA DE ACTIVIDAD. TASAS DE VARIACIÓN INTERANUAL. BASE OCTUBRE 2001=100. CIUDAD DE BUENOS AIRES. AÑO 2006



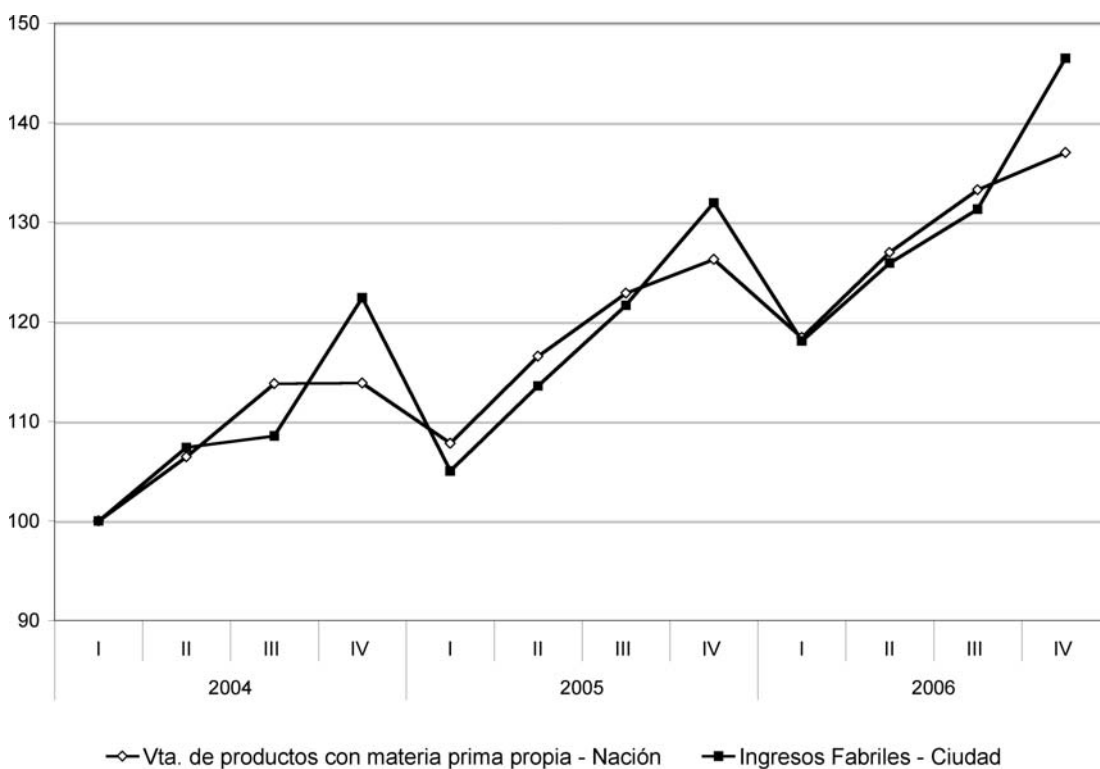
Fuente: Elaboración propia en base a datos de Encuesta Industrial Mensual (INDEC-DGEyC).

Según la Encuesta Industrial Mensual a nivel nacional, el volumen de actividad, según la venta de bienes producidos con materia prima propia, muestra también un comportamiento positivo en el cuarto trimestre de 2006: la suba fue de 8,5%

con relación al mismo trimestre del año anterior. De este modo, a nivel nacional los signos de una lenta desaceleración del crecimiento industrial resultan más evidentes que en la Ciudad (Gráfico A-I-3).

GRÁFICO A-I-3

INDUSTRIA MANUFACTURERA. INDICADORES DE ACTIVIDAD. BASE TRIMESTRE I 2004=100. CIUDAD DE BUENOS AIRES Y ARGENTINA. TRIMESTRE I 2004-TRIMESTRE IV 2006



Fuente: Elaboración propia en base a datos de Encuesta Industrial Mensual (INDEC-DGEyC).

Otra de las variables analizadas por la Encuesta Industrial Mensual es la cantidad de personal asalariado. Datos para la industria porteña muestran un crecimiento acumulado de 2,9% en el año 2006, considerablemente superior al observado el año anterior (0,6%). Cabe aclarar que buena parte de ese alto desempeño se debe a cierto "efecto arrastre" del salto del último trimestre de 2005 (2,1% respecto del trimestre anterior). En particular, en el cuarto trimestre de 2006, se observó un incremento interanual del 1% asociado a un aumento de similar magnitud respecto al trimestre anterior, y luego de una caída intertrimestral de 0,7% en el tercer período de 2006.

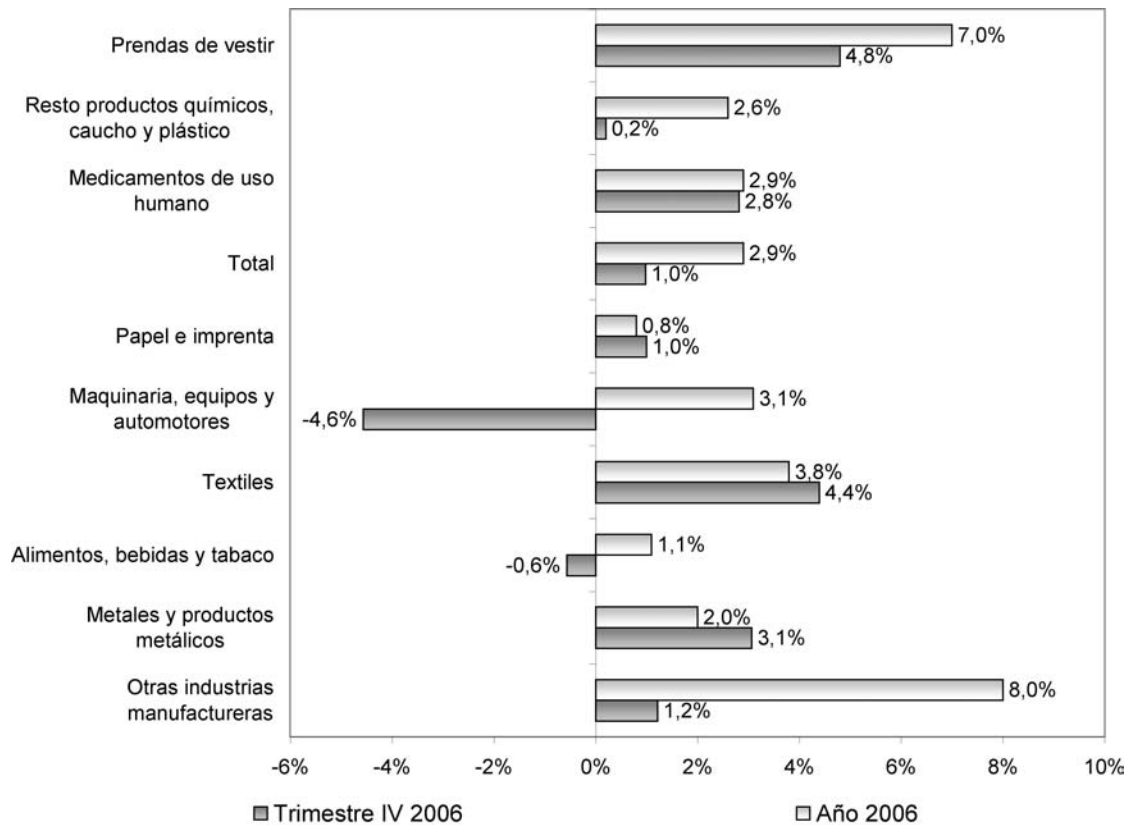
Como se observa en el Gráfico A-I-4, las adiciones de personal asalariado observaron un comportamiento heterogéneo a nivel sectorial y las evoluciones no estuvieron directamente relacionadas con el desempeño en materia de volúmenes de producción. En la comparación interanual, hubo sólo dos segmentos que mostraron una dinámica negativa en sus plantas de personal: *Maquinaria, equipos y automotores* (-4,6%) y *Alimentos, bebidas y tabaco* (-0,6%). El resto de las ramas mostró incrementos que estuvieron por encima del promedio en la mayoría de los casos.

Prendas de vestir, el rubro que mostró el mayor crecimiento interanual en el cuarto trimestre de 2006 (4,8%), fue también el de mayor crecimiento en su producción (23,7%), pero la segunda mayor tasa de crecimiento del empleo se observó en el resto de *Textiles* (4,4%) que se

ubicó en el séptimo lugar en materia de crecimiento. Asimismo, de los sectores que crecieron en empleo, *Resto de productos químicos, caucho y plástico* fue el que lo hizo a menor tasa (0,2%), aunque fue el segundo sector en materia de crecimiento de producción.

GRÁFICO A-I-4

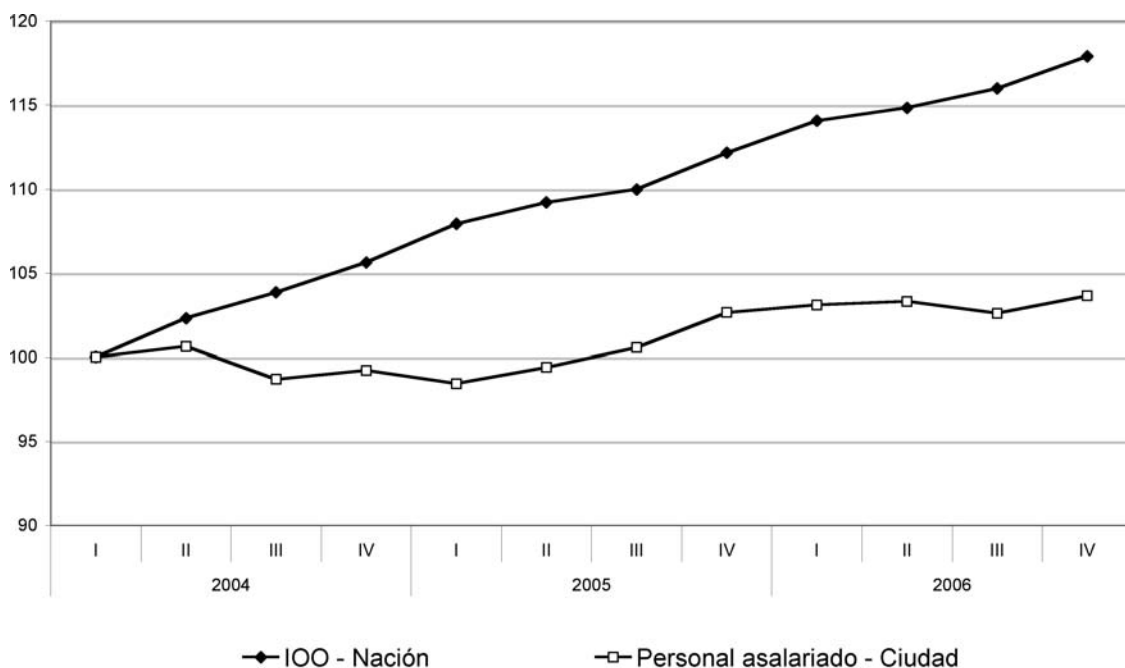
INDUSTRIA MANUFACTURERA. CANTIDAD DE PERSONAL ASALARIADO DEL TOTAL DE LA INDUSTRIA Y SEGÚN RAMA DE ACTIVIDAD. TASAS DE VARIACIÓN INTERANUAL E INTERTRIMESTRAL. BASE OCTUBRE 2001=100. CIUDAD DE BUENOS AIRES. AÑO 2006 Y TRIMESTRE IV 2006



Fuente: Elaboración propia en base a datos de Encuesta Industrial Mensual (INDEC-DGEyC).

En este punto, conviene remitirse a los datos de empleo industrial a nivel nacional, para redimensionar la evolución del personal asalariado de la industria porteña. El Índice de Obreros Ocupados (IOO) de la EIM nacional refleja un mejor desempeño que el nivel de empleo de la industria manufacturera de la Ciudad. Así, en el

acumulado de 2006, el indicador de empleo industrial a nivel nacional creció 5,4%, mientras que en la Ciudad la expansión fue de 2,9%. Asimismo, en el cuarto trimestre de 2006 el indicador experimentó un incremento del 5% a nivel nacional y de 1% para la Ciudad (Gráfico A-I-5).

GRÁFICO A-I-5**INDUSTRIA MANUFACTURERA. PERSONAL ASALARIADO (CIUDAD DE BUENOS AIRES) E ÍNDICE DE OBREROS OCUPOS (IOO-ARGENTINA). BASE TRIMESTRE I 2004=100. TRIMESTRE I 2004-TRIMESTRE IV 2006**

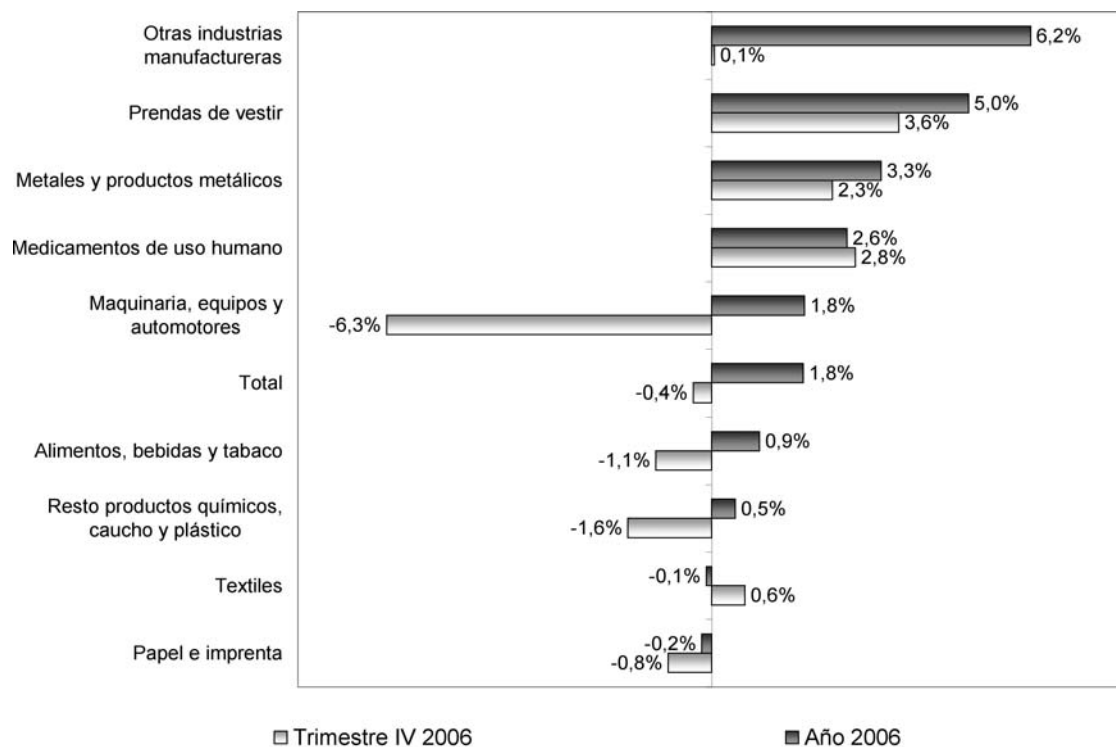
Fuente: Elaboración propia en base a datos de Encuesta Industrial Mensual (INDEC-DGEyC).

En 2006 la mayoría de los rubros experimentó un crecimiento en las horas trabajadas del personal asalariado en la industria de la Ciudad. Dentro de los rubros que crecieron, los que más lo hicieron fueron *Otras industrias manufactureras* (6,2%), *Prendas de vestir* (5%), *Metales y productos metálicos* (3,3%) y *Medicamentos de uso humano* (2,6%), experimentando el resto de los rubros variaciones similares o inferiores al conjunto del sector. Los únicos rubros que experimentaron leves caídas fueron *Textiles* (-0,1%) y *Papel e imprenta* (-0,2%).

En este sentido la evolución observada en las horas trabajadas va en línea con la dinámica de los puestos de trabajo, aunque por detrás, lo cual hablaría de una reducción de la jornada laboral media en la industria de la Ciudad. Ello se observa en todos los rubros con la excepción de la rama productora de *Metales y productos metálicos* en que las horas trabajadas crecieron 1,3 puntos porcentuales por encima del crecimiento del empleo.

GRÁFICO A-I-6

INDUSTRIA MANUFACTURERA. CANTIDAD DE HORAS TRABAJADAS POR EL PERSONAL ASALARIADO DEL TOTAL DE LA INDUSTRIA Y SEGÚN RAMA DE ACTIVIDAD. TASAS DE VARIACIÓN INTERANUAL. BASE OCTUBRE 2001=100. CIUDAD DE BUENOS AIRES. AÑO 2006 Y TRIMESTRE IV 2006



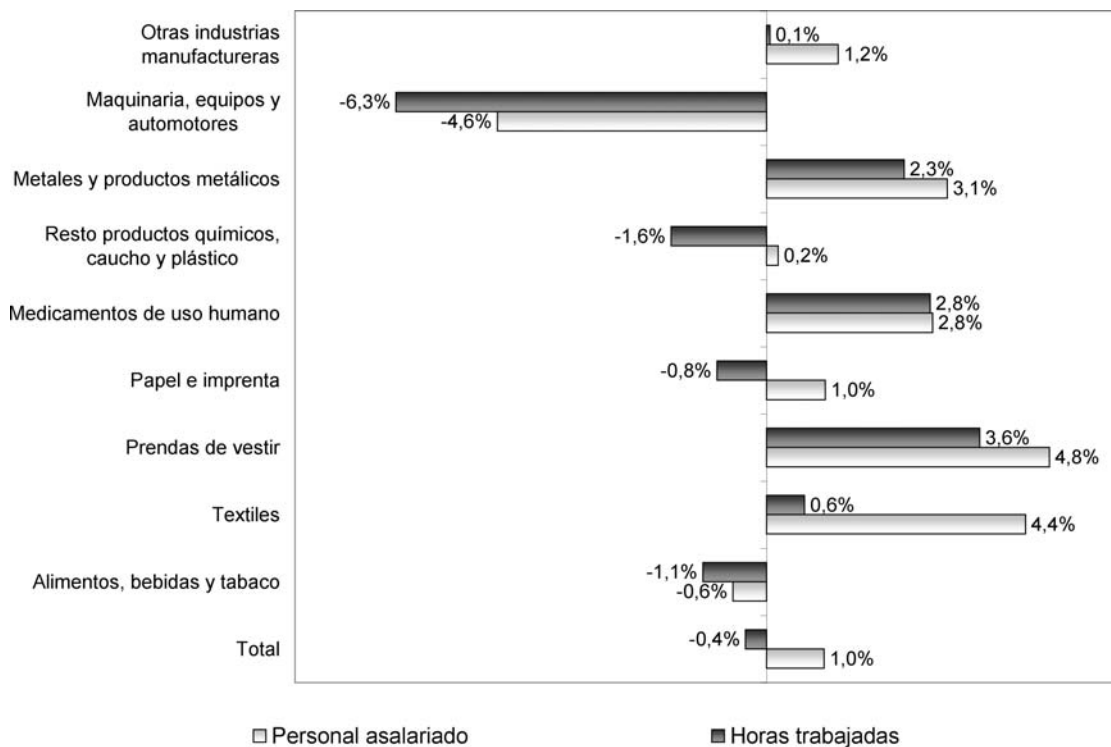
Fuente: Elaboración propia en base a datos de Encuesta Industrial Mensual (INDEC-DGEyC).

Al contrario de lo ocurrido en el resto del año, en el cuarto trimestre de 2006 se observó una evolución superior de los puestos de trabajo en relación a las horas trabajadas (1% *versus* -0,4%) a nivel del total de la industria para aquellos rubros que experimentaron un crecimiento

interanual, así como una caída mayor en las horas de trabajo que en el empleo en aquellos sectores que experimentaron una variación negativa. Es decir que habría habido una leve reducción de la jornada laboral media.

GRÁFICO A-I-7

INDUSTRIA MANUFACTURERA. CANTIDAD DE PERSONAL ASALARIADO Y DE HORAS TRABAJADAS POR EL PERSONAL ASALARIADO, DEL TOTAL DE LA INDUSTRIA Y SEGÚN RAMAS DE ACTIVIDAD. TASAS DE VARIACIÓN INTERANUAL. BASE OCTUBRE 2001=100. CIUDAD DE BUENOS AIRES. TRIMESTRE IV 2006



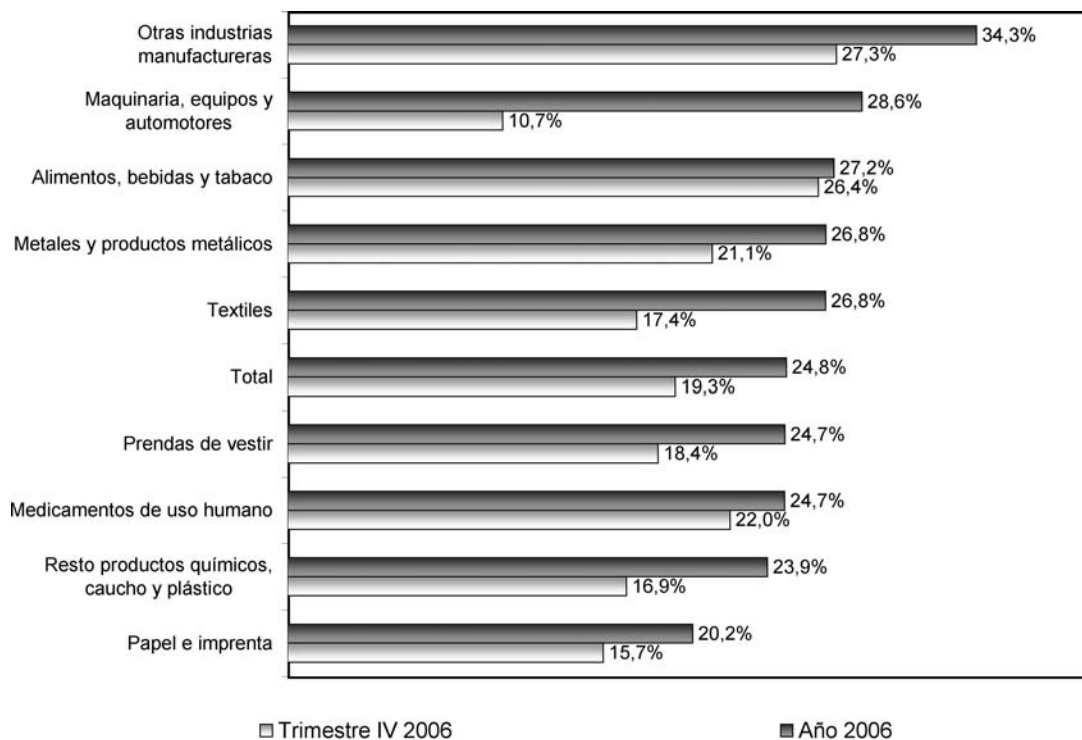
Fuente: Elaboración propia en base a datos de Encuesta Industrial Mensual (INDEC-DGEyC).

En relación a la masa salarial en la industria de la Ciudad, en 2006 se observó un importante incremento respecto de 2005 (24,8%). Esta evolución fue generalizada para el total de las ramas de actividad, fluctuando entre un 20,2% en *Papel e imprenta* y 34,3% para el rubro *Otras industrias manufactureras*.

Dado que la magnitud del crecimiento observado en este indicador supera ampliamente la tasa de expansión del empleo y de las horas trabajadas, es posible inferir un importante crecimiento del salario promedio en el año, aunque para ello sería deseable contar con la evolución del indicador de salarios en la industria, que aún no se halla publicado.

GRÁFICO A-I-8

INDUSTRIA MANUFACTURERA. MASA SALARIAL A VALORES CORRIENTES DEL TOTAL DE LA INDUSTRIA Y SEGÚN RAMA DE ACTIVIDAD. TASAS DE VARIACIÓN INTERANUAL E INTERTRIMESTRAL. BASE OCTUBRE 2001=100. CIUDAD DE BUENOS AIRES. AÑO 2006 Y TRIMESTRE IV 2006



Fuente: Elaboración propia en base a datos de Encuesta Industrial Mensual (INDEC-DGEyC).

La evolución del cuarto trimestre de 2006 muestra un incremento del valor de la masa salarial para el conjunto de la industria de 19,3% en relación a igual período de 2005 y del 9,5% en relación al trimestre previo. Se observan importantes

incrementos en todas las ramas que fluctúan entre 10,7% para *Maquinaria, equipos y automotores* y 27,3% para *Otras industrias manufactureras*.

SÍNTESIS

- En 2006 se observó un crecimiento de 10,5% de la actividad industrial en la Ciudad. Este valor resulta superior al observado en el año 2005 (7,7%) en la Ciudad, de modo que, aun cuando se registra una evolución menor que en el período de recuperación post-crisis (2002-2003), no hay signos de debilitamiento del crecimiento del sector manufacturero local. Incluso, la *performance* de la Ciudad superó a la nacional en 2006 (8,9%). En particular, en el cuarto trimestre de 2006 se observó un crecimiento interanual del 11% en los ingresos fabriles a precios constantes.
- En términos de generación de empleo se observó un crecimiento acumulado de 2,9% en el año 2006, considerablemente superior al observado el año anterior (0,6%). El cuarto trimestre de 2006 mostró un incremento interanual del 1% asociado a un aumento de similar magnitud respecto al período anterior, y luego de una caída trimestral de 0,7% en el tercer período de 2006.
- Las horas trabajadas por el personal asalariado en 2006 mostraron un incremento del 1,8% respecto del acumulado del año previo, mientras que en el último trimestre se observó una leve caída de 0,4% en relación a igual período de 2005. Se observa un menor crecimiento de las horas trabajadas en relación con el número de asalariados, con lo cual se habría observado una disminución de la duración de la jornada laboral media.
- En relación a la masa salarial en la industria de la Ciudad en 2006 se observó un importante incremento respecto de 2005 (24,8%). Esta evolución fue generalizada para el total de las ramas de actividad fluctuando entre un 20,2% en *Papel e imprenta* y un 34,3% para el rubro *Otras industrias manufactureras*.
- En resumen, el panorama de las distintas variables de la industria porteña mostró continuidad, en el año 2006, con el dinamismo que caracterizó al sector en el período post-crisis. Si bien se registran menores tasas de crecimiento que en el período de recuperación (2002-2003), ligadas a una expansión asociada cada vez más a procesos de inversión y reorganización de la producción, y menos a un aprovechamiento de capacidad instalada ociosa. De modo que no parecen observarse signos de debilitamiento del crecimiento del sector manufacturero en la Ciudad.