

A.VII. SERVICIOS PÚBLICOS

SITUACIÓN ACTUAL DEL SECTOR

Durante los últimos meses de 2006, se verificaron acuerdos con países de la región para asegurar la satisfacción de la demanda energética nacional. En el mes de septiembre, el Gobierno Nacional selló un acuerdo con Paraguay por el cual Argentina no cobrará la deuda de U\$S 11MM que le adeuda el estado paraguayo y recibirá a cambio una cuota de energía adicional producida por la represa de Yaciretá (unos 8.000 gwh/ hora por año, volumen que representa el 8,9% del consumo actual del país). Pero esto ocurriría recién en 2010 cuando concluyan las obras de la represa. Por otra parte, en diciembre, se retomaron las negociaciones con Venezuela, para avanzar en el proyecto de integración energética de la región, *Gasoducto del Sur*, que pretende unir energéticamente Caracas y Buenos Aires y que costará U\$S 23MM. Asimismo, el BID confirmó en noviembre el otorgamiento de un crédito por U\$S 580M para la Argentina, destinado a inversiones, con el objetivo de "anillar energéticamente" al país.

Con respecto a otras medidas adoptadas por el Gobierno para sanear la crisis energética, en septiembre, se lanzó el nuevo esquema de abastecimiento que introdujo dos cambios significativos en el sector eléctrico. Por un lado, buscando hacer más eficiente el consumo de electricidad se establece un "nuevo orden de prioridades de abastecimiento" para garantizar el suministro para las casas de familia, los entes públicos y las PyMEs (la energía de las centrales estatales tendrá como destino prioritario el

abastecimiento de los usuarios no industriales); y por otra parte, se determina que los grandes usuarios con consumos superiores a los 300 kilovatios de potencia sólo podrán comprar en el mercado el equivalente a lo consumido en el año 2005 (tendrán que proveerse por su cuenta la electricidad que consuman por encima de los registros de ese año). Para ello se puso en marcha un sistema de generación nueva denominado "Energía Plus", que busca la incorporación de nueva oferta de generación, alentando a los empresarios a la instalación de equipos de generación propios para poder hacerse cargo de esa diferencia de consumo. La electricidad excedente, también, podrá ser adquirida en el mercado mayorista a las empresas que cuentan con generadores. Las empresas industriales deberán instalar sistemas de medición del consumo y el aumento en las demandas que registren sería penalizado con el cobro de la energía adicional al precio horario de la usina más cara del sistema. Las disposiciones comenzaron a regir a partir de noviembre y el gobierno impulsó el programa con dos medidas. Por un lado, garantizará para los nuevos generadores una tarifa especial que incluirá los costos operativos; y por otro, habrá líneas de créditos especiales para la instalación de los propios equipos.

Por otra parte, el Gobierno Nacional firmó un acuerdo con la provincia de Córdoba para modernizar en dos años las usinas *Pilar* y *Sudoeste*, que agregarán unos 450 mw al sistema. Igualmente, firmó un acta acuerdo con la provincia de Chubut para la creación de un polo energético en la ciudad sureña *Dolavon*. Allí se

construirán una central térmica y un parque eólico que estarán en funcionamiento a mediados de 2008 y que demandarán una inversión de \$ 1.240M, a cargo de *Emgasud*. También, se construirán dos nuevas usinas eléctricas, una en Timbúes (Santa Fe) y otra en Campana (se adjudicaron estas construcciones a la empresa alemana *Siemens*). El proyecto demandará U\$S 1.059M y agregará 1600 mw al sistema energético nacional, aproximadamente un 8,5% por sobre la potencia instalada total actual. La financiación será a través del Fondo de Inversión del Mercado Eléctrico Mayorista y las centrales estarían en servicio hacia mediados de 2008.

Cabe destacar, que durante 2006 se experimentó una escasez de gasoil en el país que el Gobierno intentó disminuir convocando a las petroleras a la importación para evitar la falta de suministro. La medida es resistida por las empresas, que argumentan que la importación de gasoil les representa una pérdida de U\$S 200 por metro cúbico, debido al diferencial existente entre el precio internacional y el monto que deben cobrar en el mercado interno (los precios en surtidor están "estables" en torno de \$1,50 el litro pero traer gasoil del exterior cuesta más de \$ 2). En este sentido, para evitar el desabastecimiento de gasoil, el Gobierno Nacional, sancionó en octubre una resolución para aplicar la Ley de Abastecimiento de 1974 a las petroleras. Dicha norma acaba de ser aplicada por el Gobierno en el mes de diciembre, contra la petrolera angloholandesa *Shell* que recibió una multa de \$ 23M por desabastecimiento de gasoil en 23 estaciones de servicio entre octubre y noviembre de este año. Los faltantes fueron detectados en estaciones de servicio de Capital Federal, Gran Buenos Aires, Entre Ríos y Chaco. Sin embargo parece ser que no es sólo *Shell* quien se niega a la importación si se tiene en cuenta que la compra total de gasoil a otros países está en descenso.

Esta necesidad de asegurar el aprovisionamiento mediante la importación de combustibles de otros países, se encuentra asociada a la magra perspectiva de duración de las reservas hidrocarburíferas argentinas, de poco más de 9

años para el petróleo y 10 años para el gas. La escasez también está vinculada a la falta de inversión de las gasíferas, especialmente tras la devaluación, que tornó menos atractivas las tarifas recibidas. Sin embargo, en los últimos meses de este año, se firmaron acuerdos para futuras inversiones.

Las compañías petroleras *Petrobras* y *Repsol YPF* y la firma estatal *Enarsa* firmaron un acta acuerdo para explorar en dos áreas marítimas de alto riesgo, una ubicada a 250 Km de Mar del Plata y otra al sur de la provincia de Río Negro. En el caso de que los análisis de los bloques verifiquen la existencia de petróleo o gas en esas zonas, la inversión podría llegar a U\$S 50M en cinco años.

Asimismo, *Repsol YPF* invertirá en Chubut U\$S 630M, en el período 2007-2009, que destinará a la exploración y el desarrollo, y cuyo mayor monto se destinará a la actividad *off shore* en el golfo San Jorge. La empresa, también, realizará exploraciones en la provincia de San Juan, que comenzarán a fines de 2007 y representarán una inversión del orden de U\$S 7M en los próximos 6 años.

Con respecto al sector gasífero, en septiembre, en la provincia de Salta se inauguró el gasoducto *Macueta-Piquerenda* que opera la petrolera *Pan American Energy*. La construcción del gasoducto demandó una inversión de U\$S 140M y permitirá incorporar 2,5 millones de metros cúbicos de gas a la oferta nacional, lo que significa 2% del consumo total del país.

Por otra parte, en diciembre, se firmaron contratos para la expansión del sistema de transporte de gas. Los mismos fueron firmados por el Gobierno, los representantes de la constructora *Odebrecht S.A* y los empresarios de *Transportadora de Gas Natural del Sur* (TGS) y de *Transportadora de Gas Natural del Norte* (TGN). El proyecto prevé incorporar 22,2 millones de metros cúbicos por día al sistema troncal, costará U\$S 2.400M y se financiaría con el aporte del Banco Nacional de Desarrollo Social de Brasil y de las Administradoras de Fondos de Jubilaciones y

Pensiones (AFJP). La obra concluirá en 2009 y aumentará un 17% la capacidad de traslado del producto.

Para permitir la importación de gas desde Bolivia en 2007 el Gobierno cuadruplicó el presupuesto de *Enarsa* de este año. La empresa estatal de hidrocarburos recibirá \$ 440,8M adicionales. El aumento se hizo necesario luego de que Bolivia exigiera, en junio pasado, un mayor precio por el gas que exporta al país. El acuerdo llevó el precio del fluido a U\$S 5 el millón de BTU, que implica una suba de 56,3% respecto del valor que la Argentina pagaba hasta ese momento. Sin embargo, el Estado argentino recuperará ese dinero, porque dispuso una suba equivalente en las retenciones a las exportaciones de gas a Chile.

Asimismo, el Estado Nacional lanzó en diciembre la licitación de una turbina térmica a carbón que se instalará cerca de la boca de la mina de Río Turbio. La central será de 240 mw y costará U\$S 500M, se hará en un plazo de 42 meses y comenzará a generar electricidad dentro de 4 años. De esta forma, el carbón mineral es considerado nuevamente como recurso para la generación de energía, debido a los conflictos que jaquean a los países productores de crudo y la inestabilidad de los suministros de gas.

En otro orden de cosas, con respecto a las novedades legislativas del sector, el 12 de octubre pasado, se sancionó la llamada nueva Ley de Hidrocarburos, de promoción de exploración y explotación, que posibilita la concesión de nuevas áreas de explotación de petróleo y gas en sociedad con *Enarsa*. Se propone la cesión, a las empresas interesadas, de una serie de beneficios fiscales e impositivos. Se contempla la devolución anticipada del Impuesto al Valor Agregado (IVA) en las inversiones de bienes de capital que realicen las petroleras. También permite que los gastos realizados en la etapa de exploración y explotación se amorticen en tres cuotas iguales. Además de ampliar las zonas sujetas a concesión, la iniciativa establece 15 años de incentivos para quienes presenten nuevos proyectos.

Por otra parte, el 7 de diciembre pasado fue aprobada una ley que transfiere de la Nación a las provincias, el pleno dominio y la administración de los yacimientos de hidrocarburos que se hallen en sus respectivos territorios y en el lecho de su mar territorial hasta 12 millas marinas desde la costa. Sin embargo, se reserva para el Poder Ejecutivo Nacional la responsabilidad de fijar las políticas energéticas. Dicha ley permitirá a las empresas petroleras discutir directamente con las provincias sus programas de inversión y convenios de explotación de hidrocarburos. Esta provincialización de los recursos petrolíferos implica una fragmentación y por lo tanto una mayor dificultad para el control de las empresas en todo el país.

Por último, caben destacarse diversas novedades tarifarias. A fines de abril se aprobó una ley que habilita al Gobierno Nacional a cobrar cargos específicos en las tarifas de gas y electricidad, para con esos montos financiar obras de infraestructura (ampliación de gasoductos, redes eléctricas y centrales). Los principales puntos de la ley son la implementación de los cargos específicos y la facultad del Poder Ejecutivo de fijar y ajustar su valor. Del mismo modo, la ley contempla también las facultades del Gobierno de determinar la asignación de los cargos entre los distintos fondos fiduciarios constituidos o a constituirse y de exceptuar de los cargos a los pequeños usuarios. En septiembre pasado, el Poder Ejecutivo, sancionó el decreto reglamentario de esta ley.

Por otra parte, el Gobierno Nacional se encuentra en una situación conflictiva con las empresas de servicios por la falta de aumento en las tarifas al que se había comprometido. Ello se debe a que se encuentran demoradas las renegociaciones con las empresas privatizadas. Esta falta de aumentos sería, según las empresas, un factor clave respecto a las inversiones. Argumentan que si los precios fuesen "liberalizados" realizarían mayores inversiones.

Sin embargo, entre fines de diciembre y principios de enero de 2007, el Gobierno autorizaría los

reajustes tarifarios para las distribuidoras eléctricas *Edenor* y *Edesur* y *Gas Natural Ban*, que recaerán sobre usuarios industriales y comerciales, aunque para evitar un impacto inmediato en el índice de precios se optaría por postergar hasta febrero de 2007 su entrada en vigencia. Cabe remarcar que no se prevén aumentos para el consumo domiciliario, tarifas que el gobierno pretende mantener congeladas en todos los servicios.

Respecto a los contratos del sector, sólo se aprobaron y entraron en vigencia las adecuaciones contractuales definidas con *Edelap* que ya está cobrando el ajuste. Por su parte, *Edesur*, firmó, en 2005, un acta acuerdo con el Gobierno Nacional que concedía a la empresa un ajuste del 15% promedio en las tarifas no residenciales; y *Edenor* llegó a un acuerdo similar. Dicho acuerdo espera ser ratificado por un decreto del Poder Ejecutivo. Con respecto a *Gas Natural Ban*, cuya renegociación es la más adelantada, ya fue publicado el decreto que ratificó el acuerdo que incrementará la tarifa un 17% para los clientes no residenciales, falta que el *Enargas* autorice el nuevo cuadro de costos para comercios e industrias del norte y el oeste del Gran Buenos Aires. También, la distribuidora de gas, *Camuzzi Gas Pampeana*, firmó en diciembre, un acta acuerdo que contempla un aumento del 25% a los usuarios no residenciales a partir de enero de 2008, faltando todavía la reglamentación en el Boletín Oficial. Los restantes contratos del sector se encuentran todavía en la Unidad de Renegociación de Contratos (UNIREN), ente dependiente de los ministerios de Economía y Planificación.

Con respecto a estos puntos, cabe agregar que el pasado 14 de diciembre se prolongó hasta el 31 de diciembre de 2007 la Ley de Emergencia Económica. Dicha prorroga le permitirá al Gobierno mantener pesificadas las tarifas de los servicios públicos y preservar en manos del gobierno el poder de renegociar los contratos de los servicios.

En otro orden de cosas, cabe destacar, que más de 1,2 millones de usuarios de Capital Federal y

La Plata recibirán en sus próximas facturas de electricidad una penalización por haber consumido más electricidad este año, según lo establecido en el programa de uso racional de la energía eléctrica (*Puree*), lanzado originalmente en 2004 y reeditado -en una versión un tanto más severa- en 2005. La gran mayoría de los clientes no cumplió con las restricciones impuestas por el programa, que buscaba reducir el consumo eléctrico para atenuar la crisis energética.

A continuación se presenta la evolución del consumo de energía eléctrica durante el tercer trimestre y el acumulado del año 2006, en base a datos suministrados por una de las dos compañías distribuidoras de energía eléctrica de la Ciudad de Buenos Aires. Luego se analiza la evolución del consumo reciente de gas natural en la Ciudad de Buenos Aires. El seguimiento del sector se realiza a partir del consumo de gas entregado según tipo de usuario, en base a información suministrada por *Enargas*.

ENERGÍA ELÉCTRICA

En el tercer trimestre de 2006 se registró, en términos interanuales, un aumento de 3% en la electricidad total facturada por una de las dos distribuidoras que prestan el servicio en la Ciudad de Buenos Aires, que sirve como referente del consumo de energía en el distrito. Dicha suba fue producto de incrementos en todos los tipos de demanda; el mayor dinamismo lo tuvieron las pequeñas demandas residenciales (4,3%), seguidas de las medianas demandas (4,2%).

La suba general resulta inferior a las acontecidas en el primer trimestre (4,5%) y en el segundo trimestre del año (3,4%), como así también a las de los últimos dos trimestres de 2005, de alrededor de 7%. Esto demuestra que el consumo continúa en ascenso pero con menor intensidad. De esta manera, en el acumulado de los primeros nueve meses de 2006, se registró un incremento del 3,6% en la energía eléctrica facturada, igual al experimentado en los primeros nueve meses de 2005. Se demuestra así la continuidad en la tendencia al crecimiento iniciada en el año 2003,

tras la crisis económica y financiera interna que afectó con gran intensidad a la actividad económica de la Ciudad de Buenos Aires (Cuadro A-VII-1).

CUADRO A-VII-1

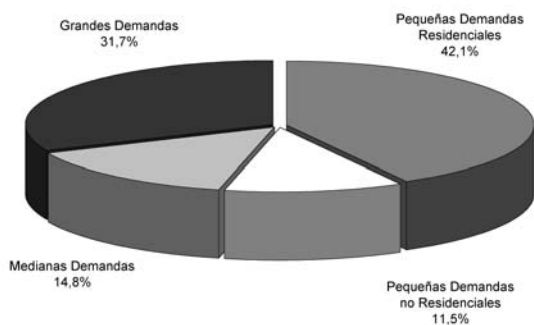
ENERGÍA ELÉCTRICA FACTURADA SEGÚN TIPO DE CONSUMO. EN KWH Y VARIACIÓN INTERANUAL (%). CIUDAD DE BUENOS AIRES. AÑOS 2001-2006

PERÍODO	PEQUEÑAS DEMANDAS (KWH)			MEDIANAS DEMANDAS (KWH)	GRANDES DEMANDAS (KWH)	TOTAL (KWH)
	SERVICIO RESIDENCIAL	SERVICIO NO RESIDENCIAL	SUBTOTAL			
2001	1.081.350.396	295.711.204	1.377.061.600	381.088.641	798.588.237	2.556.738.478
2002	1.049.966.979	277.560.146	1.327.527.125	357.227.568	775.706.712	2.460.461.405
Trimestre I	251.789.668	68.351.897	320.141.565	92.405.664	209.121.411	621.668.640
Trimestre II	257.639.969	68.554.559	326.194.528	87.390.304	184.432.066	598.016.898
Trimestre III	291.939.120	70.728.017	362.667.137	89.006.465	186.536.983	638.210.585
Trimestre IV	248.598.222	69.925.673	318.523.895	88.425.135	195.616.252	602.565.282
2003	1.071.755.959	296.099.623	1.367.855.582	359.877.980	790.834.470	2.518.568.032
Trimestre I	260.603.307	71.427.712	332.031.019	91.908.068	210.028.939	633.968.026
Trimestre II	258.657.625	72.450.631	331.108.256	86.093.410	188.804.555	606.006.221
Trimestre III	294.988.874	75.477.408	370.466.282	90.543.776	191.002.278	652.012.336
Trimestre IV	257.506.153	76.743.872	334.250.025	91.332.726	200.998.698	626.581.449
2004	1.081.418.327	310.552.338	1.391.970.665	380.312.121	837.701.138	2.609.983.924
Trimestre I	262.760.179	76.888.504	339.648.683	98.718.228	219.552.882	657.919.793
Trimestre II	276.549.946	80.157.542	356.707.488	95.067.093	206.004.827	657.779.408
Trimestre III	291.561.404	76.761.787	368.323.191	92.631.677	199.433.471	660.388.339
Trimestre IV	250.546.798	76.744.505	327.291.303	93.895.123	212.709.958	633.896.384
2005	1.135.560.834	319.901.444	1.455.462.278	395.604.164	873.606.264	2.724.672.706
Trimestre I	275.647.471	79.037.998	354.685.469	100.272.033	229.063.714	684.021.216
Trimestre II	271.971.635	80.037.616	352.009.251	95.501.400	207.950.663	655.461.314
Trimestre III	313.081.120	81.562.178	394.643.298	100.101.879	212.656.317	707.401.494
Trimestre IV	274.860.608	79.263.652	354.124.260	99.728.852	223.935.570	677.788.682
2006						
Trimestre I	287.993.189	81.754.061	369.747.250	109.013.466	236.290.650	715.051.366
Trimestre II	278.047.302	80.159.453	358.206.755	99.989.828	219.518.044	677.714.627
Trimestre III	326.421.193	81.877.900	408.299.093	104.341.372	215.783.605	728.424.070
Acumulado Tr.III	892.461.684	243.791.414	1.136.253.098	313.344.666	671.592.299	2.121.190.063
VARIACIÓN INTERANUAL (%)						
2002	-2,9	-6,1	-3,6	-6,3	-2,9	-3,8
2003	2,1	6,7	3,0	0,7	2,0	2,4
2004	0,9	4,9	1,8	5,7	5,9	3,6
2005	5,0	3,0	4,6	4,0	4,3	4,4
Trimestre I	4,9	2,8	4,4	1,6	4,3	4,0
Trimestre II	-1,7	-0,1	-1,3	0,5	0,9	-0,4
Trimestre III	7,4	6,3	7,1	8,1	6,6	7,1
Trimestre IV	9,7	3,3	8,2	6,2	5,3	6,9
2006						
Trimestre I	4,5	3,4	4,2	8,7	3,2	4,5
Trimestre II	2,2	0,2	1,8	4,7	5,6	3,4
Trimestre III	4,3	0,4	3,5	4,2	1,5	3,0
Acumulado Tr.III	3,7	1,3	3,2	5,9	3,4	3,6

Fuente: CEDEM, Ministerio de Producción, GCBA, en base a información de una de las dos compañías distribuidoras de energía eléctrica de la Ciudad de Buenos Aires.

En cuanto al acumulado de los primeros nueve meses del año, el mayor dinamismo se verificó en el consumo de medianas demandas (que representan 14,8% del total), las cuales registraron un aumento de 5,9% con respecto a igual período de 2005. Por su parte, las grandes demandas, con una participación de 31,7%, tuvieron un crecimiento más moderado (3,4%), mientras que las pequeñas, que representan más de la mitad del total (53,6%), subieron 3,2% (Gráfico A-VII-1).

GRÁFICO A-VII-1
ENERGÍA ELÉCTRICA. CONSUMO POR TIPO DE DEMANDA (%). CIUDAD DE BUENOS AIRES. ACUMULADO TRIMESTRE III 2006



Fuente: CEDEM, Ministerio de Producción, GCBA, en base a información de una de las dos compañías distribuidoras de energía eléctrica de la Ciudad de Buenos Aires.

Cabe destacar que en el acumulado de los primeros nueve meses de 2006 se superaron los niveles de consumo de energía eléctrica de igual período de 2001, antes que se desatara la crisis de Convertibilidad, en todos los tipos de usuarios. Mientras las pequeñas demandas residenciales y las medianas demandas aumentaron 7,8% y 8,6% respectivamente, las pequeñas demandas no residenciales y las grandes crecieron 9,1% y 11,7% respecto de entonces.

Como una forma de complementar el análisis precedente, se presenta una lectura de la información, desagregada según tipo de consumo y usuario de acuerdo a su sector de actividad.

En el caso de los usuarios comerciales, durante el tercer trimestre de 2006 se registró una suba de 1,7% respecto al mismo período de 2005. Se observaron tasas de variación positivas para las medianas (5,5%) y las grandes demandas (1,4%). Cabe agregar que las grandes experimentaron una desaceleración respecto al segundo trimestre, en el que la suba había sido de 5,8% y las pequeñas demandas registraron una merma igual a la del segundo trimestre (1,4%). De esta manera, se continuó con la tendencia alcista verificada durante todo 2005, si bien con índices de crecimiento menores a los de los últimos dos trimestres de ese año.

Los usuarios industriales tuvieron, durante el tercer trimestre de 2006, alzas en todos los tipos de demanda, con una suba promedio de 4,9%. El aumento estuvo liderado por las pequeñas demandas que crecieron 7,9% y duplicaron de esa forma el crecimiento experimentado en el segundo trimestre (3,9%). Le siguieron las medianas demandas, que ascendieron un 5,4% respecto a igual período de 2005 pero que desaceleraron su ritmo de crecimiento respecto al primer y segundo trimestre de 2006 (9,4% y 6,3%, respectivamente). Por último, se encuentran las grandes demandas, con un ascenso de 3,5%, también desacelerado.

En el tercer trimestre de 2006, el consumo residencial subió 3,9% respecto al mismo trimestre de 2005. Las pequeñas y medianas demandas tuvieron incrementos de 4,3% y 1,6% respectivamente, en tanto que las grandes demandas experimentaron un descenso de 0,9% (Cuadro A-VII-2).

CUADRO A-VII-2
ENERGÍA ELÉCTRICA FACTURADA SEGÚN TIPO DE USUARIO Y CONSUMO. VARIACIÓN INTERANUAL (%). Y PARTICIPACIÓN POR TIPO DE USUARIO (%). CIUDAD DE BUENOS AIRES. 2001-2006

PERÍODO	TOTAL USUARIOS			USUARIO RESIDENCIAL			USUARIO COMERCIAL			USUARIO INDUSTRIAL			OTROS USUARIOS	
	SUBTOTAL	PEQUEÑAS DEMANDAS	MEDIANAS DEMANDAS	GRANDES DEMANDAS	SUBTOTAL	PEQUEÑAS DEMANDAS	MEDIANAS DEMANDAS	GRANDES DEMANDAS	SUBTOTAL	PEQUEÑAS DEMANDAS	MEDIANAS DEMANDAS	GRANDES DEMANDAS		
2002	-3,8	-2,6	-2,9	-1,5	3,1	-5,1	-8,6	-7,0	-3,3	-8,2	-11,5	-15,9	-3,1	0,5
2003	2,4	2,1	2,1	1,1	6,6	0,9	7,8	0,5	-1,0	13,4	9,1	1,2	20,1	4,7
2004	3,6	0,4	0,9	-0,1	-13,2	6,9	5,1	8,1	7,0	1,5	7,7	10,1	-3,6	9,9
Trimestre I	3,8	0,6	0,8	2,1	-12,4	5,6	9,1	9,8	3,1	5,6	8,2	7,6	4,0	14,9
Trimestre II	8,5	6,2	6,9	3,6	-8,4	10,5	12,3	13,5	8,9	7,3	15,4	15,5	1,7	15,9
Trimestre III	1,3	-1,8	-1,2	-3,9	-15,0	5,3	2,0	5,1	6,4	-3,5	4,4	8,4	-10,3	7,8
Trimestre IV	1,2	-3,0	-2,7	-1,9	-16,6	6,4	-2,6	4,2	10,2	-2,5	3,5	9,4	-8,3	2,3
2005	4,4	4,5	5,0	0,8	-0,5	4,1	3,7	4,6	4,1	8,6	8,3	10,6	7,9	1,6
Trimestre I	4,0	4,0	4,9	-2,7	-3,9	4,0	3,5	2,4	4,8	6,6	8,5	8,4	5,1	1,1
Trimestre II	-0,4	-1,7	-1,7	-2,1	-3,5	0,6	-0,9	0,8	1,0	5,9	4,3	6,8	6,1	-1,7
Trimestre III	7,1	7,1	7,4	5,2	3,4	6,8	7,4	8,1	6,0	13,3	11,1	17,4	12,3	4,1
Trimestre IV	6,9	8,8	9,7	2,4	1,9	5,3	5,3	7,5	4,5	8,7	9,2	9,9	8,0	2,9
2006														
Trimestre I	4,5	4,5	4,5	6,1	0,3	4,3	2,9	9,7	2,8	6,3	4,9	9,4	5,5	4,2
Trimestre II	3,4	2,2	2,2	2,0	1,3	4,5	-1,4	5,8	5,8	4,7	3,9	6,3	4,2	4,4
Trimestre III	3,0	3,9	4,3	1,6	-0,9	1,7	-1,4	5,5	1,4	4,9	7,9	5,4	3,5	1,2
Acumulado Tr-III	3,6	3,6	3,7	3,1	0,2	3,5	0,1	7,1	3,3	5,3	5,7	7,0	4,4	3,2
PARTICIPACIÓN POR TIPO DE USUARIO (%)														
Acumulado Tr-III	100,0	47,3	42,1	4,2	1,0	40,4	7,4	9,1	24,0	6,1	1,2	1,5	3,4	6,2

Fuente: CEDEM, Ministerio de Producción, GCBA, en base a información de una de las dos compañías distribuidoras de energía eléctrica de la Ciudad de Buenos Aires.

Considerando los primeros nueve meses del año 2006 en su conjunto, puede apreciarse que, en un contexto en el que la energía eléctrica total facturada a los distintos consumidores de la Ciudad de Buenos Aires aumentó 3,6%, la electricidad vendida a los usuarios industriales creció por encima de la media, entre 4,4% y 7% (según el tamaño de la demanda) con relación a igual período del año anterior. Las medianas demandas comerciales también tuvieron un buen desempeño, con un incremento interanual de 7,1%.

Por su parte, las demandas residenciales tuvieron un comportamiento similar a las comerciales, con un aumento de 3,6%, asociado fundamentalmente al crecimiento de las pequeñas demandas, también de 3,7%. En contraste, las grandes demandas correspondientes al uso residencial fueron las que tuvieron el peor desempeño, con una suba interanual de 0,2%. Sin embargo, interrumpieron la tendencia a la baja que habían tenido durante 2004 y 2005, cuando se registraron mermas interanuales de 13,2% y 0,5%, respectivamente. Dichas demandas habían sido las de mayor crecimiento interanual en 2002 y 2003, con aumentos de 3,1% y 6,6% respectivamente.

Finalmente, los consumos agrupados en Otros usuarios, que engloba las demandas generales, oficiales y de tracción, registraron en el acumulado enero-septiembre de 2006 una suba interanual de 3,2%.

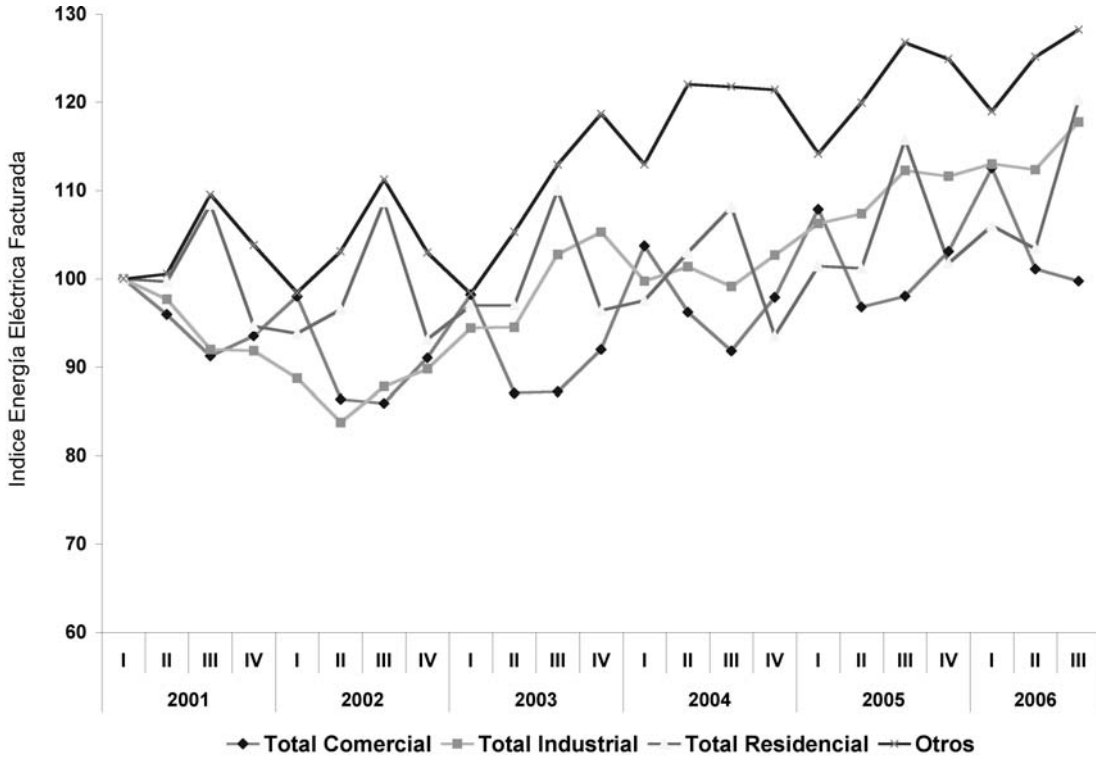
Cabe destacar que todos los usuarios aumentaron la cantidad de Kwh usados en los primeros nueve meses de 2006 con relación a igual período del año 2001, antes que estallara la crisis de Convertibilidad. Así, mientras los usuarios industriales tuvieron un aumento de 18,5%, los comerciales de 9,1%, los residenciales de 7%, y los otros usuarios de 20,1% (Gráfico A-VII-2).

En cuanto a la composición por sector hubo un fuerte predominio de las demandas residencial

(47,3%) y comercial (40,4%), relegando a un segundo plano a la industrial (6,1%), y a los otros usuarios (6,2%).

GRÁFICO A-VII-2

ENERGÍA ELÉCTRICA FACTURADA SEGÚN TIPO DE USUARIO. ÍNDICE BASE TRIMESTRE I DE 2001=100. CIUDAD DE BUENOS AIRES. AÑOS 2001-2006



Fuente: CEDEM, Ministerio de Producción, CGBA, en base a información de una de las dos compañías distribuidoras de energía eléctrica de la Ciudad de Buenos Aires.

GAS NATURAL

El volumen de gas distribuido en la Ciudad de Buenos Aires durante el tercer trimestre de 2006 disminuyó 16,9% para los usuarios seleccionados¹ y 16,6% para el total, con respecto a igual período de 2005. Contribuyó a este descenso la baja *performance* de los usuarios residenciales en este último trimestre de 2006, los que verificaron una baja de más del 30%.

Sin embargo, si se toman los datos de los primeros nueve meses del año 2006 en su conjunto la baja es menor. El volumen de gas

disminuyó interanualmente 7,9% para los usuarios seleccionados y 7,8 % para el total. Este menor descenso del conjunto se explica por el comportamiento del segundo trimestre que había experimentado un aumento interanual del 4,7%.

Cabe destacar el comportamiento de los usuarios industriales que ha experimentado incrementos en el consumo en los tres primeros trimestres respecto al año 2005. En el primer trimestre ascendió el consumo 23,5%, en el segundo trimestre 109,8% y en el tercero 44,1 %. De hecho este ha sido el único grupo de consumo que verificó un incremento durante el tercer

¹ Los usuarios seleccionados comprenden a clientes residenciales, comerciales, industriales, GNC y centrales eléctricas.

trimestre. El resto de las demandas tuvo mermas, contribuyendo así a la caída del total. El mayor descenso fue el de la demanda residencial, que descendió un 33%. Le siguen los usuarios de GNC con una baja de 7,9%, mientras que el consumo de los usuarios comerciales disminuyó 6,8% y el de las centrales eléctricas 5% (Cuadro A-VII-3).

CUADRO A-VII-3

GAS ENTREGADO SEGÚN TIPO DE USUARIO. EN MILES DE M³ Y VARIACIÓN INTERANUAL (%). CIUDAD DE BUENOS AIRES. AÑOS 2001-2006

PERÍODO	TIPO DE USUARIO						TOTAL
	RESIDENCIAL	COMERCIAL	INDUSTRIAL	GNC	CENTRALES ELÉCTRICAS	SUBTOTAL PRINCIPALES USUARIOS	
2001	1.217.828	222.430	121.627	280.253	2.161.679	4.003.817	4.039.162
2002	1.194.478	212.961	106.241	282.152	1.277.206	3.073.038	3.114.940
2003	1.233.336	234.577	116.010	340.402	1.573.187	3.497.512	3.543.658
2004	1.201.756	243.024	120.119	371.575	2.484.045	4.420.519	4.468.328
2005	1.203.914	206.381	113.812	366.174	2.413.354	4.303.635	4.358.780
Trimestre I	131.196	45.018	23.234	84.100	922.177	1.205.725	1.214.582
Trimestre II	375.291	64.585	28.668	93.690	506.553	1.068.787	1.079.473
Trimestre III	515.264	71.902	32.580	94.977	394.522	1.109.245	1.133.744
Trimestre IV	182.163	24.876	29.330	93.407	590.102	919.878	930.981
2006							
Trimestre I	128.700	21.491	28.687	79.567	816.738	1.075.183	1.086.117
Trimestre II	383.455	45.925	60.141	86.626	544.213	1.120.360	1.129.671
Trimestre III	345.358	66.990	46.953	87.470	374.790	921.561	945.197
Acumulado Tr.III	857.513	134.406	135.781	253.663	1.735.741	3.117.104	3.160.985
	VARIACIÓN INTERANUAL (%)						
2002	-1,9	-4,3	-12,7	0,7	-40,9	-23,2	-22,9
2003	3,3	10,2	9,2	20,6	23,2	13,8	13,8
2004	-2,1	4,0	32,0	9,2	56,9	27,1	25,9
2005	0,2	-15,1	-5,3	-1,5	-2,8	-2,6	-2,5
Trimestre I	-0,9	2,5	-57,8	-0,1	36,6	21,7	25,6
Trimestre II	-2,6	-3,9	-12,7	0,8	-14,9	-9,0	-9,1
Trimestre III	8,9	-4,7	-10,8	-1,4	-13,1	-2,3	-1,4
Trimestre IV	-13,7	-55,9	4,0	-4,8	-22,3	-20,2	-20,0
2006							
Trimestre I	-1,9	-52,3	23,5	-5,4	-11,4	-10,8	-10,6
Trimestre II	2,2	-28,9	109,8	-7,5	7,4	4,8	4,7
Trimestre III	-33,0	-6,8	44,1	-7,9	-5,0	-16,9	-16,6
Acumulado Tr.III	-16,1	-25,9	60,7	-7,0	-4,8	-7,9	-7,8
	PARTICIPACIÓN POR TIPO DE USUARIO (%)						
Acumulado Tr.III 2006	27,1	4,3	4,3	8,0	54,9	98,6	100,0

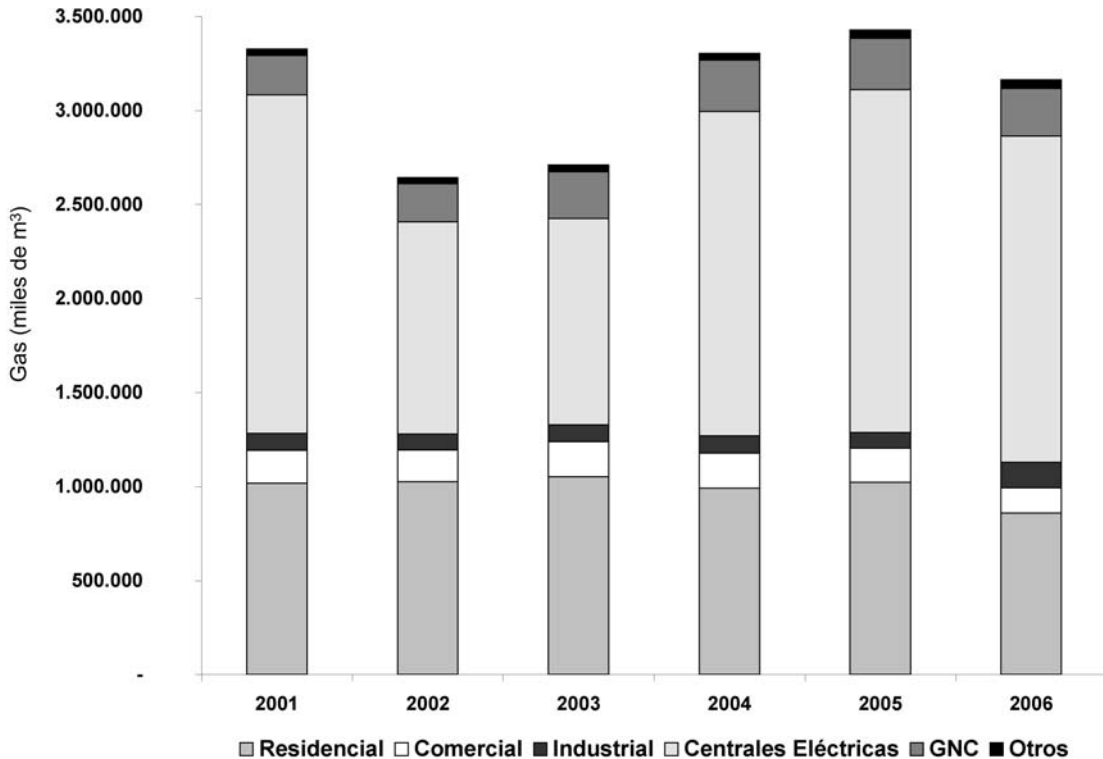
Fuente: CEDEM, Ministerio de Producción, GCBA, en base a datos de Enargas.

Cabe destacar que el total de gas natural entregado al conjunto de los usuarios durante los primeros tres trimestres de 2006 fue 5% inferior

al entregado en igual período de 2001 (Gráfico A-VII-3).

GRÁFICO A-VII-3

GAS NATURAL ENTREGADO POR TIPO DE USUARIO. EN MILES DE M³. CIUDAD DE BUENOS AIRES. ACUMULADO AL TRIMESTRE III. AÑOS 2001-2006



Fuente: CEDEM, Ministerio de Producción, GCBA, en base a datos de *Enargas*.

Para el acumulado de los primeros nueve meses de 2006, se verificaron rendimientos negativos en todas las demandas de gas, salvo los usuarios industriales, cuyo consumo tuvo una suba de 60,7%, respecto al mismo período de 2005.

El tipo de usuario comercial, que había tenido una buena *performance* durante 2003 y 2004, fue (al igual que durante 2005) el que registró la caída más brusca en el acumulado de los tres primeros trimestres (25,9%), asociada al comportamiento del primer y el segundo trimestre, en los que la reducción fue de 52,3% y 28,9%

respectivamente, en comparación con los mismos períodos del 2005.

En el caso de la demanda de gas para distribución de GNC, cabe recordar que la misma había tenido una tendencia creciente, incluso durante la crisis económica. Al igual que lo sucedido durante 2005, en los primeros nueve meses de 2006 se frenó esta evolución positiva, registrándose una merma de 7%. No obstante, a pesar de esta baja, la demanda de GNC acumuló en los primeros nueve meses del año un crecimiento de 20,9% con relación a igual período de 2001.

Asimismo, los usuarios residenciales tuvieron, en los primeros nueve meses de 2006 una merma de 16,1%, asociada fundamentalmente a las caídas sufridas en el tercer trimestre del año (33%). Esta caída revierte la situación del acumulado al tercer trimestre de 2005 cuando los usuarios residenciales habían experimentado una suba de 3,2%. Finalmente, *Centrales Eléctricas* también verificó un comportamiento negativo (4,8%), debido a las bajas sufridas tanto en el primer como en el tercer trimestre. Este tipo de usuario también había experimentado subas en igual período de 2005 (5,6%).

Cabe destacar, que si bien los usuarios industriales tuvieron un ascenso de 60,7% respecto a igual período de 2005, al participar

sólo con 4,3% en el total de gas entregado, no influyen sobre el comportamiento del total como sí lo hacen los usuarios residenciales y las centrales eléctricas que han tenido bajas en el consumo y que representan sumados el 82% del total de gas entregado.

En cuanto a la cantidad de usuarios de gas, ésta se mantuvo estable durante los primeros nueve meses de 2006, con un leve incremento de 0,7% respecto a 2005. La mayor suba la tuvieron los usuarios industriales (2,4%), seguidos de los residenciales y los comerciales (ambos con subas de 0,7%), mientras que los usuarios de GNC fueron los que más disminuyeron en cantidad, con una caída de 9% respecto a igual período de 2005 (Cuadro A-VII-4).

CUADRO A-VII-4

GAS NATURAL. EVOLUCIÓN DE LA CANTIDAD DE USUARIOS DE GAS. CIUDAD DE BUENOS AIRES. AÑOS 2001-2006

PERÍODO	TIPO DE USUARIO					SUBTOTAL	TOTAL
	RESIDENCIAL	COMERCIAL	INDUSTRIAL	GNC	CENTRALES ELÉCTRICAS		
2001	14.723.955	633.819	38.732	1.796	37	15.398.302	15.432.624
2002	14.774.405	631.670	37.630	1.807	39	15.445.512	15.479.840
2003	14.864.241	622.794	35.552	1.830	36	15.524.417	15.558.011
2004	14.919.429	608.414	33.406	1.911	39	15.563.160	15.596.618
Trimestre I	3.718.478	151.759	8.493	466	9	3.879.196	3.887.565
Trimestre II	3.725.047	152.040	8.408	476	10	3.885.971	3.894.335
Trimestre III	3.733.899	153.069	8.339	486	11	3.895.793	3.904.151
Trimestre IV	3.742.005	151.546	8.166	483	9	3.902.200	3.910.567
2005	15.088.454	605.361	33.592	1.850	36	15.729.293	15.765.029
Trimestre I	3.749.281	151.347	8.098	471	9	3.909.206	3.917.562
Trimestre II	3.784.216	150.793	8.524	465	9	3.944.007	3.953.148
Trimestre III	3.776.851	151.407	8.493	457	9	3.937.217	3.946.355
Trimestre IV	3.778.106	151.814	8.477	457	9	3.938.863	3.947.964
2006							
Trimestre I	3.787.644	151.856	8.616	459	9	3.948.584	3.957.658
Trimestre II	3.796.977	152.149	8.603	459	9	3.958.197	3.967.335
Trimestre III	3.807.780	152.590	8.506	463	9	3.969.348	3.978.435
Acumulado Tr.III	11.392.401	456.595	25.725	1.381	27	11.876.129	11.903.428

(continúa)

CUADRO A-VII-4 (CONTINUACIÓN)

GAS NATURAL. EVOLUCIÓN DE LA CANTIDAD DE USUARIOS DE GAS. CIUDAD DE BUENOS AIRES. AÑOS 2001-2006

PERÍODO	TIPO DE USUARIO					SUBTOTAL	TOTAL
	RESIDENCIAL	COMERCIAL	INDUSTRIAL	GNC	CENTRALES ELÉCTRICAS		
	VARIACIONES INTERANUALES (%)						
2002	0,3	-0,3	-2,8	0,6	5,4	0,3	0,3
2003	0,6	-1,4	-5,5	1,3	-7,7	0,5	0,5
2004	0,4	-2,3	-6,0	4,4	8,3	0,2	0,2
2005	1,1	-0,5	0,6	-3,2	-7,7	1,1	1,1
Trimestre I	0,8	-0,3	-4,7	1,1	0,0	0,8	0,8
Trimestre II	1,6	-0,8	1,4	-2,3	-10,0	1,5	1,5
Trimestre III	1,2	-1,1	1,8	-6,0	-18,2	1,1	1,1
Trimestre IV	1,0	0,2	3,8	-5,4	0,0	0,9	1,0
2006							
Trimestre I	1,0	0,3	6,4	-2,5	0,0	1,0	1,0
Trimestre II	0,3	0,9	0,9	-1,3	0,0	0,4	0,4
Trimestre III	0,8	0,8	0,2	1,3	0,0	0,8	0,8
Acumulado Tr.III	0,7	0,7	2,4	-0,9	0,0	0,7	0,7

Fuente: CEDEM, Ministerio de Producción, GCBA, en base a datos de *Enargas*.

SÍNTESIS

- Durante los últimos meses de 2006 se verificaron acuerdos con países de la región para asegurar la cobertura de la demanda energética nacional. Se retomaron las negociaciones con Venezuela, para avanzar en el proyecto de integración energética de la región, *Gasoducto del Sur*, que pretende unir energéticamente Caracas y Buenos Aires y que costará U\$S 23MM.
- Se están realizando diversos emprendimientos que tienden a lograr inversiones a mediano plazo en el sector para lograr un aumento sostenido de la oferta energética. Se destacan el préstamo por U\$S 580M del Banco Interamericano de Desarrollo para mejoras en la infraestructura eléctrica; y el comienzo del funcionamiento del gasoducto *Macueta-Piquirenda*, que permitirá inyectar 2,5 millones

de m³ diarios de gas natural al sistema. También, *Emgasud* se hará cargo de la construcción de una central térmica y un parque eólico en Chubut, y *Siemens* construirá dos nuevas usinas eléctricas en Timbúes (Santa Fe) y en Campana.

- En septiembre, se lanzó el nuevo esquema de abastecimiento que introdujo dos cambios en el sector eléctrico. Por un lado, se establece un "nuevo orden de prioridades de abastecimiento" para garantizar el suministro para las casas de familia, los entes públicos y las PyMEs; y por otra parte, se determina que los grandes usuarios sólo podrán comprar en el mercado el equivalente a lo consumido en el año 2005 (tendrán que proveerse por su cuenta la electricidad que consuman por encima de los registros de ese año). Para ello se puso en marcha un sistema de generación nueva denominado "Energía Plus", que busca la

- incorporación de nueva oferta de generación, alentando a los empresarios a la instalación de equipos de generación propios para poder hacerse cargo de esa diferencia de consumo. La electricidad excedente, también, podrá ser adquirida en el mercado mayorista a las empresas que cuentan con generadores. Las medidas comenzaron a regir a partir de noviembre.
- Las compañías petroleras *Petrobras* y *Repsol YPF* y la firma estatal *Enarsa* firmaron un acta acuerdo para explorar en dos áreas del Mar argentino. En el caso de que los análisis de los bloques verifiquen la existencia de petróleo o gas en esas zonas, la inversión podría llegar a U\$S 50M en cinco años. Asimismo, *Repsol YPF* invertirá en Chubut U\$S 630M, en el período 2007-2009, que destinará a la exploración y el desarrollo, y cuyo mayor monto se destinará a la actividad *off shore* en el golfo San Jorge. La empresa, también, realizará exploraciones en la provincia de San Juan, que comenzarán a fines de 2007 y representarán una inversión del orden de U\$S 7M de dólares en los próximos 6 años. Por otra parte, el Estado Nacional lanzó en diciembre la licitación de una turbina térmica a carbón que se instalará cerca de la boca de la mina de Río Turbio. La central será de 240 mw y costará U\$S 500M, se hará en un plazo de 42 meses y comenzará a generar electricidad dentro de 4 años.
 - Otras novedades de este periodo son la aprobación de la Nueva Ley de Hidrocarburos que crea un régimen de promoción de exploración y posibilita la concesión de nuevas áreas de explotación de petróleo y gas en sociedad con *Enarsa*; la sanción de una ley que transfiere de la Nación a las provincias el pleno dominio y la administración de los yacimientos de hidrocarburos; y la aprobación de una resolución de la Ley de Abastecimiento de 1974 y la consecuente multa de \$ 23M a *Shell* por desabastecimiento.
 - Se destacan los conflictos entre el Estado y las empresas por la demorada suba de tarifas. Sin embargo, entre fines de diciembre y principios de enero de 2007, el Gobierno autorizaría los reajustes tarifarios para las distribuidoras eléctricas *Edenor* y *Edesur* y *Gas Natural Ban*, que recaerán sobre usuarios industriales y comerciales.
 - En el tercer trimestre de 2006 se verificó una suba interanual de 3% en la electricidad total facturada por una de las dos distribuidoras que prestan el servicio en la Ciudad de Buenos Aires, explicada por incrementos en todos los tipos de demanda. Por su parte, en el acumulado de los primeros nueve meses del año 2006, se experimentó un comportamiento similar al del tercer trimestre del año, si bien con un índice de crecimiento mayor (3,6%), debido al mejor comportamiento del primer trimestre. De esta manera, continuó la tendencia creciente en la electricidad total facturada, siendo el sector industrial el que verificó mayores aumentos.
 - Por su parte, el volumen de gas distribuido en el tercer trimestre de 2006 para el total de usuarios registró una disminución interanual de 16,6%, asociada al extraordinario comportamiento del período de comparación, el tercer trimestre de 2005, lo cual se vio reforzado por la baja *performance* de los usuarios residenciales, los que verificaron una baja de más del 30%. En el acumulado de los primeros nueve meses del año, se verificó una merma de 7,8%, menor a la del tercer trimestre, asociada al comportamiento positivo del segundo trimestre del año (4,7%)