

## A.VII. SERVICIOS PÚBLICOS

### SITUACIÓN ACTUAL DEL SECTOR

Entre abril y julio de 2006, se verificaron acuerdos con empresas y países de la región para asegurar la satisfacción de la demanda energética nacional. Debido a los faltantes de gasoil que estuvieron afectando al país durante el mes de junio<sup>1</sup>, y a la consiguiente presión del Gobierno Nacional para que las petroleras abastezcan el mercado, la empresa brasilera *Petrobras* decidió importar dicho combustible (por medio de un barco de la empresa que trajo 20.000 m<sup>3</sup> del país vecino), mientras que *Esso* puso a disposición parte de sus reservas.

Asimismo, se importaron 300 megavatios/hora de electricidad desde Brasil, y 200 megavatios desde Uruguay ya que, debido a la ola de frío verificada en los últimos días de julio, el sistema eléctrico nacional quedó en el límite de la capacidad de generación.

Esta necesidad actual de asegurar el aprovisionamiento mediante la importación de combustibles de otros países, se suma a la magra perspectiva de duración de las reservas hidrocarburíferas argentinas, de poco más de 9 años para el petróleo y de 10 años para el gas. Los faltantes se encuentran vinculados, en buena medida, a la falta de inversión de las gasíferas, especialmente tras la devaluación, que tornó menos atractivas las tarifas establecidas.

Por su parte, para aumentar la oferta del fluido y así evitar en el futuro eventuales faltantes, se está acordando la realización de diversos emprendimientos, los cuales tienden a lograr inversiones a mediano plazo en el sector para un aumento sostenido de la oferta energética.

A través de la resolución 821/6 de la Secretaría de Energía, publicada en el Boletín Oficial, el Estado Nacional aportará recursos para encarar obras que readecuen los actuales sistemas de transporte de alta tensión a la demanda que surge en el interior del país, financiando en gran parte las obras de ampliación que las provincias necesiten.

Asimismo, el Ministerio de Planificación de la Nación acordó con el Banco Nacional de Desarrollo Social de Brasil un crédito de U\$S 689M para expandir el sistema de transporte troncal de gas natural, por 13 millones de m<sup>3</sup> diarios.

Se destaca también que el Banco Interamericano de Desarrollo (BID) aprobó un préstamo por U\$S 580M para mejoras en la infraestructura eléctrica. Las provincias beneficiarias serán Salta, Tucumán, Jujuy, Santiago del Estero, Chaco y Formosa. El objetivo del crédito, denominado Norte Grande, es desarrollar líneas de transmisión eléctrica de alta y media tensión por más de 1200 km, y la construcción o ampliación de estaciones de transformación en las seis provincias mencionadas.

<sup>1</sup> Debido a los faltantes de gasoil en el interior del país, a través de la resolución 3.515 del Enargas, el gobierno dictaminó la obligación de que las distribuidoras de GNC garanticen un abastecimiento mínimo de 3000 m<sup>3</sup> diarios del combustible a las estaciones de servicio con contratos interrumpibles, la cual tendrá vigencia hasta el 30 de abril de 2007.

Por último, a principios de agosto, la petrolera *Pan American Energy* anunció que comenzará a operar el gasoducto Macueta-Piquirenda, ubicado en Salta. El mismo demandó una inversión de U\$S 110M, y permitirá inyectar 2,5 millones de m<sup>3</sup> diarios de gas natural al sistema, lo que significa un 2% del consumo total del país.

Asimismo, caben destacarse diversas novedades tarifarias e impositivas para el sector:

A fines de abril y tras un extenso debate con fuertes críticas de la oposición, el Senado aprobó una ley que habilita al Gobierno Nacional a cobrar cargos específicos en las tarifas de gas y electricidad. El destino estipulado de estos cargos adicionales sería el financiamiento de obras de infraestructura en determinadas áreas, lo que permitiría aumentar la capacidad de producción energética del país. El proyecto había sido enviado al Congreso por el Poder Ejecutivo en el mes de diciembre de 2004, y logrado la media sanción de la Cámara de Diputados en marzo último. Los principales puntos de la ley son la mencionada implementación de los cargos específicos y la facultad del Poder Ejecutivo de fijar y ajustar su valor. Del mismo modo, la ley contempla también las facultades del Gobierno de determinar la asignación de los cargos entre los distintos fondos fiduciarios constituidos o a constituirse y de exceptuar de los cargos a los pequeños usuarios.

Por su parte, Argentina y Bolivia acordaron un aumento en el precio del gas que se importa del país limítrofe, que llevará el valor del fluido de U\$S 3,20 a U\$S 5 el millón de BTU a partir del 15 de julio y hasta el 31 de diciembre de 2006. El convenio implica una suba de 56,3% respecto del valor que la Argentina pagaba hasta ahora. Asimismo, se aplicaría una suba de las retenciones a la exportación de gas a los países vecinos (de 20% a 45%) para, con esos fondos, afrontar la suba del precio del gas boliviano. El aumento de las mismas afectará principalmente a

Chile, ya que gran parte de la generación eléctrica utilizada por este país es producida en base a gas argentino; y, en menor medida, a Brasil y Uruguay.

En último lugar, ante la escasez de gasoil en el mercado interno, y para interrumpir la salida "hormiga" por parte de consumidores de países vecinos donde los mismos son más caros, el gobierno decidió aplicar, a través de la resolución 938, un precio diferencial en áreas de frontera para vehículos con patente extranjera.

Cabe destacar asimismo la redefinición del plan de ahorro de gas, que se implementó a partir de 2004, y que actualmente rige entre el 15 de abril y el 30 de septiembre de 2006. Las empresas distribuidoras deberán agregar información en las facturas de sus clientes tales como cantidad de m<sup>3</sup> consumidos y la temperatura del período y los mismos datos del lapso de referencia con el cuál se está comparando (2003) para definir los "castigos" o penalidades y las bonificaciones. La Secretaría de Energía dispuso asimismo que para las facturas de usuarios que en 2003 no registraron consumo, las empresas deberán usar como comparación el siguiente año en el que sí haya habido uso del fluido.

En otro orden de cosas, el 15 de mayo último se publicó en el Boletín Oficial la ley que instituye un régimen de regulación y promoción de la producción y uso de los biocombustibles. La legislación apunta a estos objetivos a través de incentivos fiscales y de la obligatoriedad de utilizar estos carburantes para mezclarlos con naftas y gasóleos. Entre los considerados "biocombustibles", la nueva ley considera al biodiesel (producido a partir de aceites vegetales o animales), el bioetanol (a partir de caña de azúcar, maíz y remolacha) y el biogás (proveniente de la fermentación de desechos orgánicos). Según el texto de la ley, las empresas promovidas gozarán de diversos incentivos fiscales durante un plazo de 15 años. La ley obliga

a que, a partir del año 2010, los combustibles tradicionales deban ser mezclados con los biocombustibles, teniendo estos un porcentaje no menor al 5% en dicha mezcla. Esto supone que en 4 años el país deberá producir al menos 600.000 toneladas de biodiesel (para mezclar con gasóleo) y 160.000 toneladas de etanol (para agregar a las naftas).

Más allá de estas decisiones gubernamentales, hasta el momento no se actuó sobre una reformulación coherente y a largo plazo de la normativa regulatoria del sector.

A continuación se presenta la evolución del consumo de energía eléctrica durante el segundo trimestre y el acumulado del primer semestre del año 2006, en base a datos suministrados por una de las dos compañías distribuidoras de energía eléctrica de la Ciudad de Buenos Aires. Luego se analiza la evolución del consumo reciente de gas natural en la Ciudad de Buenos Aires. El seguimiento del sector se realiza a partir del consumo de gas entregado según tipo de usuario, en base a información suministrada por ENARGAS. Los últimos datos disponibles se refieren al mes de mayo de 2006 por lo que se realiza el análisis del primer trimestre del año, y una mención de lo acontecido durante los meses de abril y mayo.

## ENERGÍA ELÉCTRICA

En el segundo trimestre de 2006 se registró, en términos interanuales, un aumento de 3,4% en la electricidad total facturada por una de las dos distribuidoras que prestan el servicio en la Ciudad de Buenos Aires, que sirve como referente del consumo de energía en el distrito. Dicha suba fue producto de incrementos en todos los tipos de demanda. El mayor dinamismo lo tuvieron las grandes demandas (5,6%), seguidas de las medianas (4,7%).

Esta suba resulta inferior a las acontecidas en el primer trimestre del año (4,5%) y en los últimos dos trimestres de 2005, de alrededor de 7%; sin embargo, contrasta con la baja de 0,4% que se había registrado en el segundo trimestre de 2005, la primera después de 9 períodos de aumentos interanuales consecutivos. De esta manera, en el primer semestre de 2006 se registró un incremento de 4% en la energía eléctrica facturada, suba similar a la de 2005 (4,4%) que marca la continuidad en la tendencia al crecimiento iniciada en el año 2003, tras la crisis económica y financiera interna que afectó con gran intensidad a la actividad de la Ciudad de Buenos Aires (Cuadro A-VII-1).

### CUADRO A-VII-1

**ENERGÍA ELÉCTRICA FACTURADA SEGÚN TIPO DE CONSUMO. EN KWH Y VARIACIÓN INTERANUAL (%). CIUDAD DE BUENOS AIRES. AÑOS 2001-2006**

PERÍODO	PEQUEÑAS DEMANDAS (KWH)			MEDIANAS DEMANDAS (KWH)	GRANDES DEMANDAS (KWH)	TOTAL (KWH)
	SERVICIO RESIDENCIAL	SERVICIO NO RESIDENCIAL	SUBTOTAL			
<b>2001</b>	<b>1.081.350.396</b>	<b>295.711.204</b>	<b>1.377.061.600</b>	<b>381.088.641</b>	<b>798.588.237</b>	<b>2.556.738.478</b>
Trimestre I	269.674.300	75.691.583	345.365.883	96.644.263	208.754.191	650.764.337
Trimestre II	267.321.580	73.898.187	341.219.767	97.455.217	199.392.076	638.067.060
Trimestre III	291.254.042	73.920.181	365.174.223	94.451.203	193.295.288	652.920.714
Trimestre IV	253.100.474	72.201.253	325.301.727	92.537.958	197.146.682	614.986.367
<b>2002</b>	<b>1.049.966.979</b>	<b>277.560.146</b>	<b>1.327.527.125</b>	<b>357.227.568</b>	<b>775.706.712</b>	<b>2.460.461.405</b>
Trimestre I	251.789.668	68.351.897	320.141.565	92.405.664	209.121.411	621.668.640
Trimestre II	257.639.969	68.554.559	326.194.528	87.390.304	184.432.066	598.016.898
Trimestre III	291.939.120	70.728.017	362.667.137	89.006.465	186.536.983	638.210.585
Trimestre IV	248.598.222	69.925.673	318.523.895	88.425.135	195.616.252	602.565.282
Trimestre IV	257.506.153	76.743.872	334.250.025	91.332.726	200.998.698	626.581.449

Fuente: CEDEM, Ministerio de Producción, GCBA, en base a información de una de las dos compañías distribuidoras de energía eléctrica de la Ciudad de Buenos Aires.

**CUADRO A-VII-1 (CONTINUACIÓN)****ENERGÍA ELÉCTRICA FACTURADA SEGÚN TIPO DE CONSUMO. EN KWH Y VARIACIÓN INTERANUAL (%). CIUDAD DE BUENOS AIRES. AÑOS 2001-2006**

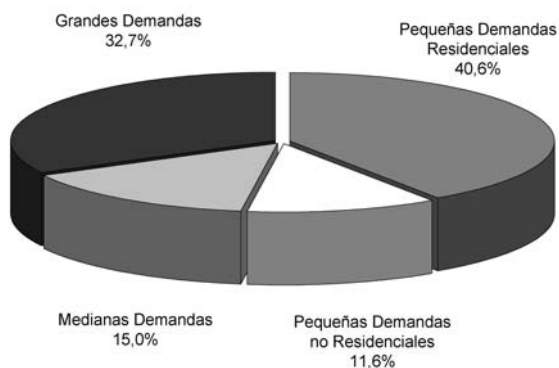
PERÍODO	PEQUEÑAS DEMANDAS (KWH)			MEDIANAS DEMANDAS (KWH)	GRANDES DEMANDAS (KWH)	TOTAL (KWH)
	SERVICIO RESIDENCIAL	SERVICIO NO RESIDENCIAL	SUBTOTAL			
<b>2003</b>	<b>1.071.755.959</b>	<b>296.099.623</b>	<b>1.367.855.582</b>	<b>359.877.980</b>	<b>790.834.470</b>	<b>2.518.568.032</b>
Trimestre I	260.603.307	71.427.712	332.031.019	91.908.068	210.028.939	633.968.026
Trimestre II	258.657.625	72.450.631	331.108.256	86.093.410	188.804.555	606.006.221
Trimestre III	294.988.874	75.477.408	370.466.282	90.543.776	191.002.278	652.012.336
Trimestre IV	257.506.153	76.743.872	334.250.025	91.332.726	200.998.698	626.581.449
<b>2004</b>	<b>1.081.418.327</b>	<b>310.552.338</b>	<b>1.391.970.665</b>	<b>380.312.121</b>	<b>837.701.138</b>	<b>2.609.983.924</b>
Trimestre I	262.760.179	76.888.504	339.648.683	98.718.228	219.552.882	657.919.793
Trimestre II	276.549.946	80.157.542	356.707.488	95.067.093	206.004.827	657.779.408
Trimestre III	291.561.404	76.761.787	368.323.191	92.631.677	199.433.471	660.388.339
Trimestre IV	250.546.798	76.744.505	327.291.303	93.895.123	212.709.958	633.896.384
<b>2005</b>	<b>1.135.560.834</b>	<b>319.901.444</b>	<b>1.455.462.278</b>	<b>395.604.164</b>	<b>873.606.264</b>	<b>2.724.672.706</b>
Trimestre I	275.647.471	79.037.998	354.685.469	100.272.033	229.063.714	684.021.216
Trimestre II	271.971.635	80.037.616	352.009.251	95.501.400	207.950.663	655.461.314
Trimestre III	313.081.120	81.562.178	394.643.298	100.101.879	212.656.317	707.401.494
Trimestre IV	274.860.608	79.263.652	354.124.260	99.728.852	223.935.570	677.788.682
<b>2006</b>						
Trimestre I	287.993.189	81.754.061	369.747.250	109.013.466	236.290.650	715.051.366
Trimestre II	278.047.302	80.159.453	358.206.755	99.989.828	219.518.044	677.714.627
<b>Acumulado Tr.II</b>	<b>566.040.491</b>	<b>161.913.514</b>	<b>727.954.005</b>	<b>209.003.294</b>	<b>455.808.694</b>	<b>1.392.765.993</b>
<b>VARIACIÓN INTERANUAL (%)</b>						
<b>2002</b>	<b>-2,9</b>	<b>-6,1</b>	<b>-3,6</b>	<b>-6,3</b>	<b>-2,9</b>	<b>-3,8</b>
<b>2003</b>	<b>2,1</b>	<b>6,7</b>	<b>3,0</b>	<b>0,7</b>	<b>2,0</b>	<b>2,4</b>
<b>2004</b>	<b>0,9</b>	<b>4,9</b>	<b>1,8</b>	<b>5,7</b>	<b>5,9</b>	<b>3,6</b>
<b>2005</b>	<b>5,0</b>	<b>3,0</b>	<b>4,6</b>	<b>4,0</b>	<b>4,3</b>	<b>4,4</b>
Trimestre I	4,9	2,8	4,4	1,6	4,3	4,0
Trimestre II	-1,7	-0,1	-1,3	0,5	0,9	-0,4
Trimestre III	7,4	6,3	7,1	8,1	6,6	7,1
Trimestre IV	9,7	3,3	8,2	6,2	5,3	6,9
<b>2006</b>						
Trimestre I	4,5	3,4	4,2	8,7	3,2	4,5
Trimestre II	2,2	0,2	1,8	4,7	5,6	3,4
<b>Acumulado Tr.II</b>	<b>3,4</b>	<b>1,8</b>	<b>3,0</b>	<b>6,8</b>	<b>4,3</b>	<b>4,0</b>

Fuente: CEDEM, Ministerio de Producción, GCBA, en base a información de una de las dos compañías distribuidoras de energía eléctrica de la Ciudad de Buenos Aires.

En cuanto al acumulado de los primeros seis meses del año, se experimentó un comportamiento similar al del segundo trimestre, si bien con índices de crecimiento mayores debido al mejor comportamiento del primer trimestre. El mayor dinamismo se verificó en el consumo de medianas demandas (que representan 15% del

total), las cuales registraron un aumento de 6,8% con respecto a 2005. Por su parte, las grandes demandas, con una participación de 32,7%, tuvieron un crecimiento superior al promedio (4,3%), mientras que las pequeñas, que representan más de la mitad del total, subieron 3% (Gráfico A-VII-1).

**GRÁFICO A-VII-1**  
**ENERGÍA ELÉCTRICA. CONSUMO POR TIPO DE DEMANDA (%)**. CIUDAD DE BUENOS AIRES. ACUMULADO SEMESTRE I 2006



Fuente: CEDEM, Ministerio de Producción, GCBA, en base a información de una de las dos compañías distribuidoras de energía eléctrica de la Ciudad de Buenos Aires.

Por otro lado, cabe destacar que durante el primer semestre de 2006 se superaron los niveles de consumo de energía eléctrica de igual período de 2001, antes que se desatara la crisis de Convertibilidad, en todos los tipos de usuarios. Mientras las pequeñas demandas residenciales y las medianas demandas aumentaron entre 5,4% y 7,7%, las pequeñas demandas no residenciales y las grandes crecieron 8,2% y 11,7% respecto de entonces.

Como una forma de complementar el análisis precedente, se presenta una lectura de la información desagregada según tipo de consumo y usuario de acuerdo a su sector de actividad.

En el caso de los usuarios comerciales, durante el segundo trimestre de 2006 se registró una suba de 4,5%. Se observaron tasas de variación positivas para las medianas y las grandes demandas (ambas de 5,8%), mientras que las pequeñas registraron una merma de 1,4%. De esta manera, se continuó con la tendencia alcista verificada durante todo 2005, si bien con índices de crecimiento menores a los de los últimos dos trimestres del año.

Los usuarios industriales tuvieron, durante el segundo trimestre de 2006, un comportamiento similar al de los usuarios comerciales, con una suba promedio de 4,7%, que se explica por aumentos en todos los tipos de demandas, liderados por las medianas, que crecieron 6,3%.

Por otro lado, cabe destacar que en el segundo trimestre de 2006, al igual que lo sucedido en el trimestre anterior, subieron todas las demandas correspondientes al consumo residencial: mientras las pequeñas demandas tuvieron un incremento de 2,2%, las medianas crecieron 2%, y las grandes 1,3% (Cuadro A-VII-2).

**CUADRO A-VII-2**  
**ENERGÍA ELÉCTRICA FACTURADA SEGÚN TIPO DE USUARIO Y CONSUMO. VARIACIÓN INTERANUAL (%). CIUDAD DE BUENOS AIRES. 2001-2006**

PERÍODO	TOTAL					USUARIO RESIDENCIAL					USUARIO COMERCIAL					USUARIO INDUSTRIAL					OTROS USUARIOS					
	USUARIOS	SUBTOTAL	PEQUEÑAS DEMANDAS	MEDIANAS DEMANDAS	GRANDES DEMANDAS	SUBTOTAL	PEQUEÑAS DEMANDAS	MEDIANAS DEMANDAS	GRANDES DEMANDAS	SUBTOTAL	PEQUEÑAS DEMANDAS	MEDIANAS DEMANDAS	GRANDES DEMANDAS	SUBTOTAL	PEQUEÑAS DEMANDAS	MEDIANAS DEMANDAS	GRANDES DEMANDAS	SUBTOTAL	PEQUEÑAS DEMANDAS	MEDIANAS DEMANDAS		GRANDES DEMANDAS				
<b>2002</b>	<b>-3,8</b>	<b>-2,6</b>	<b>-2,9</b>	<b>-1,5</b>	<b>3,1</b>	<b>-5,1</b>	<b>-8,6</b>	<b>-7,0</b>	<b>-3,3</b>	<b>-8,2</b>	<b>-11,5</b>	<b>-15,9</b>	<b>-3,1</b>	<b>0,5</b>	<b>-4,5</b>	<b>-6,6</b>	<b>-4,4</b>	<b>3,5</b>	<b>-2,0</b>	<b>-10,3</b>	<b>-2,4</b>	<b>0,7</b>	<b>-16,1</b>	<b>-7,0</b>	<b>-1,6</b>	
Trimestre I	-4,5	-6,2	-6,6	-4,4	3,5	-2,0	-10,3	-2,4	0,7	-11,2	-16,1	-16,4	-7,0	-1,6	-6,3	-3,6	0,0	0,9	-10,0	-13,2	-13,6	-7,5	-12,6	-20,8	2,6	
Trimestre II	-2,3	0,2	0,2	-0,3	2,4	-5,8	-5,8	-7,3	-5,3	-4,5	-12,1	-14,7	4,3	1,5	-2,0	-1,8	-1,7	5,9	-2,7	-4,5	-4,7	-1,4	-5,0	-11,3	-0,8	
Trimestre III	2,4	2,1	2,1	1,1	6,6	0,9	7,8	0,5	-1,0	13,4	9,1	1,2	20,1	4,7	2,4	2,1	1,1	6,6	0,9	7,8	0,5	-1,0	13,4	9,1	4,7	
Trimestre IV	2,0	3,4	3,5	1,3	6,4	0,2	5,6	-1,7	-0,6	6,4	5,4	1,8	8,7	-0,1	1,3	0,4	-0,2	5,5	0,8	6,2	-2,1	0,2	12,8	7,3	-2,2	
2003	1,3	0,5	0,4	-0,2	5,5	0,8	6,2	-2,1	0,2	12,8	7,3	-2,2	21,6	2,1	1,0	1,0	1,6	6,1	1,5	8,4	2,0	-0,7	17,0	11,3	0,8	
Trimestre I	2,2	1,2	1,0	1,6	6,1	1,5	8,4	2,0	-0,7	17,0	11,3	0,8	26,3	1,5	3,6	1,7	8,6	1,1	11,2	4,0	-2,9	17,2	11,9	4,4	15,2	
Trimestre II	4,0	3,5	3,6	1,7	8,6	1,1	11,2	4,0	-2,9	17,2	11,9	4,4	24,3	15,2	0,4	0,9	-0,1	-13,2	6,9	5,1	8,1	7,0	10,1	-3,6	9,9	
Trimestre III	3,6	0,4	0,9	-0,1	-13,2	6,9	5,1	8,1	7,0	10,1	7,7	10,1	-3,6	9,9	0,6	0,8	2,1	-12,4	5,6	9,1	9,8	3,1	5,6	8,2	7,6	4,0
Trimestre IV	3,8	0,6	0,8	2,1	-12,4	5,6	9,1	9,8	3,1	5,6	8,2	7,6	4,0	14,9	6,2	6,9	3,6	-8,4	10,5	12,3	13,5	8,9	7,3	15,4	15,5	1,7
2004	8,5	6,2	6,9	3,6	-8,4	10,5	12,3	13,5	8,9	7,3	15,4	15,5	1,7	15,9	1,3	-1,2	-3,9	-15,0	5,3	2,0	5,1	6,4	4,4	8,4	-10,3	7,8
Trimestre I	1,2	-3,0	-2,7	-1,9	-16,6	6,4	-2,6	4,2	10,2	-2,5	3,5	9,4	-8,3	2,3	1,2	-2,7	-1,9	-16,6	6,4	-2,6	4,2	10,2	-2,5	3,5	9,4	-8,3
Trimestre II	4,4	4,5	5,0	0,8	-0,5	4,1	3,7	4,6	4,1	8,6	8,3	10,6	7,9	1,6	4,4	4,9	-2,7	-3,9	4,0	3,5	2,4	4,8	6,6	8,5	5,1	1,1
Trimestre III	4,0	4,0	4,9	-2,7	-3,9	4,0	3,5	2,4	4,8	6,6	8,5	10,6	7,9	1,6	-0,4	-1,7	-2,1	-3,5	0,6	-0,9	0,8	1,0	5,9	4,3	6,8	6,1
Trimestre IV	7,1	7,1	7,4	5,2	3,4	6,8	7,4	8,1	6,0	13,3	11,1	17,4	12,3	4,1	7,1	7,4	5,2	3,4	6,8	7,4	8,1	6,0	13,3	11,1	17,4	12,3
2005	6,9	8,8	9,7	2,4	1,9	5,3	5,3	7,5	4,5	8,7	9,2	9,9	8,0	2,9	8,8	9,7	2,4	1,9	5,3	5,3	7,5	4,5	8,7	9,2	9,9	8,0
Trimestre I	4,5	4,5	4,5	6,1	0,3	4,3	2,9	9,7	2,8	6,3	4,9	9,4	5,5	4,2	4,5	4,5	6,1	0,3	4,3	2,9	9,7	2,8	6,3	4,9	9,4	5,5
Trimestre II	3,4	2,2	2,2	2,0	1,3	4,5	-1,4	5,8	5,8	4,7	3,9	6,3	4,2	4,4	3,4	3,4	3,9	0,8	4,4	0,8	7,9	4,3	5,5	4,4	7,9	4,9
Acumulado Tr.II	4,0	3,4	3,4	3,9	0,8	4,4	0,8	7,9	4,3	5,5	4,4	7,9	4,9	4,3	4,0	3,4	3,9	0,8	4,4	0,8	7,9	4,3	5,5	4,4	7,9	4,9
Acumulado Tr.II	100,0	45,8	40,6	4,1	1,0	42,0	7,6	9,4	25,0	6,1	1,2	1,5	3,4	6,2	45,8	40,6	4,1	1,0	42,0	7,6	9,4	25,0	6,1	1,2	1,5	3,4

PARTICIPACIÓN POR TIPO DE USUARIO (%)

Fuente: CEDEM, Ministerio de Producción, GCBA, en base a información de una de las dos compañías distribuidoras de energía eléctrica de la Ciudad de Buenos Aires.

Considerando los primeros seis meses del año 2006 en su conjunto, puede apreciarse que, en un contexto en el que la energía eléctrica total facturada a los distintos consumidores de la Ciudad de Buenos Aires aumentó 4%, la electricidad vendida a los usuarios industriales creció por encima de la media, entre 4,4% y 7,9% (según el tamaño) con relación a igual período del año anterior. Las medianas y grandes demandas comerciales también tuvieron un buen desempeño, con un incremento interanual de 7,9% y 4,3%, respectivamente.

Las demandas residenciales tuvieron un comportamiento similar a las comerciales, con un aumento de 3,4%, asociado fundamentalmente al crecimiento de las pequeñas demandas, también de 3,4%. En contraste, las grandes demandas correspondientes al uso residencial fueron las que tuvieron el peor desempeño, con una suba interanual de 0,8%. Sin embargo, interrumpieron la tendencia a la baja que habían tenido durante 2004 y 2005, cuando se registró una merma interanual de 13,2% y 0,5%, respectivamente. Dichas demandas habían sido las de mayor crecimiento interanual en 2002 y 2003, con aumentos de 3,1% y 6,6% respectivamente.

Finalmente, los consumos agrupados en Otros usuarios, que engloba las demandas generales, oficiales y de tracción, registraron durante el primer semestre de 2006 una suba interanual de 4,3%.

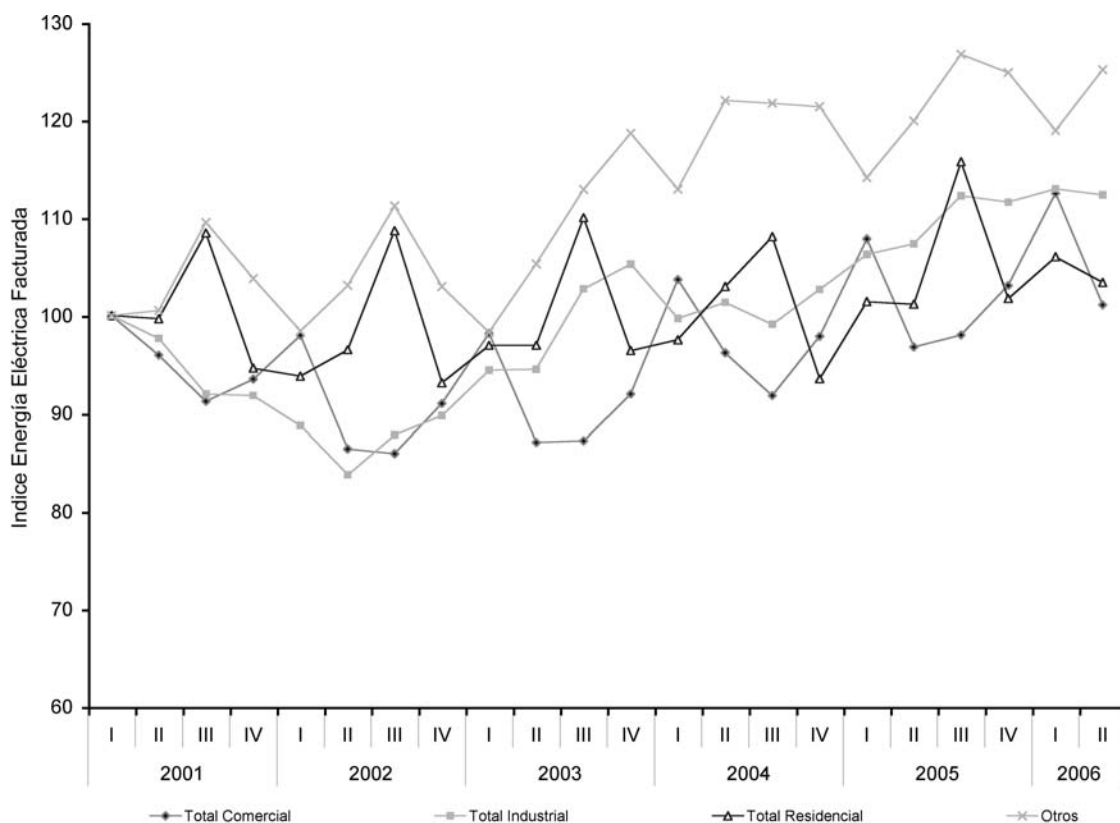
Cabe destacar que todos los usuarios aumentaron la cantidad de Kwh usados en el primer semestre de 2006 con relación a igual período del año 2001, antes que estallara la crisis de Convertibilidad. Así, mientras los usuarios industriales tuvieron un aumento de 14%, los comerciales crecieron 9%, los residenciales 4,9%, y los otros usuarios 21,7% (Gráfico A-VII-2).

Durante el primer semestre de 2006, el segmento industrial fue el que presentó el mayor dinamismo (5,5%). Sin embargo, en cuanto a la composición

por sector hubo un fuerte predominio de las demandas residencial (45,8%) y comercial (42%), relegando a un segundo plano a la industrial (6,1%), y a los otros usuarios (6,2%).

## GRÁFICO A-VII-2

ENERGÍA ELÉCTRICA FACTURADA SEGÚN TIPO DE USUARIO. ÍNDICE BASE TRIMESTRE I DE 2001=100. CIUDAD DE BUENOS AIRES. AÑOS 2001-2005



Fuente: CEDEM, Ministerio de Producción, CGBA, en base a información de una de las dos compañías distribuidoras de energía eléctrica de la Ciudad de Buenos Aires.

## GAS NATURAL

El volumen de gas distribuido en la Ciudad de Buenos Aires durante el primer trimestre de 2006 disminuyó 10,8% para los usuarios seleccionados<sup>2</sup> y 10,6% para el total, con respecto a igual período de 2005. Esta importante caída se encuentra asociada al extraordinario comportamiento del período de comparación, el primer trimestre de 2005, lo cual se vio reforzado por la baja *performance* de los usuarios comerciales en 2006, los que verificaron una baja de más del 50%.

El único grupo de consumo que verificó un incremento durante el primer trimestre del año fue el de los usuarios industriales, que creció 23,5% con respecto a igual período de 2005. El resto de las demandas tuvo mermas, contribuyendo así a la caída del total. Mientras que los usuarios comerciales verificaron una baja de 52,3% en su consumo de gas, los residenciales lo redujeron en 1,9% y las centrales eléctricas en 11,4% (Cuadro A-VII-3).

<sup>2</sup> Los usuarios seleccionados comprenden a clientes residenciales, comerciales, industriales, GNC y centrales eléctricas.

**CUADRO A-VII-3**

**GAS ENTREGADO SEGÚN TIPO DE USUARIO. EN MILES DE M<sup>3</sup> Y VARIACIÓN INTERANUAL (%). CIUDAD DE BUENOS AIRES. AÑOS 2001-2006**

PERÍODO	TIPO DE USUARIO						TOTAL
	RESIDENCIAL	COMERCIAL	INDUSTRIAL	GNC	CENTRALES ELÉCTRICAS	SUBTOTAL PRINCIPALES USUARIOS	
<b>2001</b>	<b>1.217.828</b>	<b>222.430</b>	<b>121.627</b>	<b>280.253</b>	<b>2.161.679</b>	<b>4.003.817</b>	<b>4.039.162</b>
<b>2002</b>	<b>1.194.478</b>	<b>212.961</b>	<b>106.241</b>	<b>282.152</b>	<b>1.277.206</b>	<b>3.073.038</b>	<b>3.114.940</b>
<b>2003</b>	<b>1.233.336</b>	<b>234.577</b>	<b>116.010</b>	<b>340.402</b>	<b>1.573.187</b>	<b>3.497.512</b>	<b>3.543.658</b>
<b>2004</b>	<b>1.201.756</b>	<b>243.024</b>	<b>120.119</b>	<b>371.575</b>	<b>2.484.045</b>	<b>4.420.519</b>	<b>4.468.328</b>
<b>2005</b>	<b>1.203.914</b>	<b>206.381</b>	<b>113.812</b>	<b>366.174</b>	<b>2.413.354</b>	<b>4.303.635</b>	<b>4.358.780</b>
Trimestre I	131.196	45.018	23.234	84.100	922.177	1.205.725	1.214.582
Trimestre II	375.291	64.585	28.668	93.690	506.553	1.068.787	1.079.473
Trimestre III	515.264	71.902	32.580	94.977	394.522	1.109.245	1.133.744
Trimestre IV	182.163	24.876	29.330	93.407	590.102	919.878	930.981
<b>2006</b>							
Trimestre I	128.700	21.491	28.687	79.567	816.738	1.075.183	1.086.117
Abril	66.525	16.886	9.958	28.388	268.851	390.608	391.968
Mayo	135.123	24.005	11.224	29.929	152.021	352.302	357.612
<b>Acumulado</b>	<b>330.348</b>	<b>62.382</b>	<b>49.869</b>	<b>137.884</b>	<b>1.237.610</b>	<b>1.818.093</b>	<b>1.835.697</b>
	<b>VARIACIÓN INTERANUAL (%)</b>						
<b>2002</b>	<b>-1,9</b>	<b>-4,3</b>	<b>-12,7</b>	<b>0,7</b>	<b>-40,9</b>	<b>-23,2</b>	<b>-22,9</b>
<b>2003</b>	<b>3,3</b>	<b>10,2</b>	<b>9,2</b>	<b>20,6</b>	<b>23,2</b>	<b>13,8</b>	<b>13,8</b>
<b>2004</b>	<b>-2,1</b>	<b>4,0</b>	<b>32,0</b>	<b>9,2</b>	<b>56,9</b>	<b>27,1</b>	<b>25,9</b>
<b>2005</b>	<b>0,2</b>	<b>-15,1</b>	<b>-5,3</b>	<b>-1,5</b>	<b>-2,8</b>	<b>-2,6</b>	<b>-2,5</b>
Trimestre I	-0,9	2,5	-57,8	-0,1	36,6	21,7	25,6
Trimestre II	-2,6	-3,9	-12,7	0,8	-14,9	-9,0	-9,1
Trimestre III	8,9	-4,7	-10,8	-1,4	-13,1	-2,3	-1,4
Trimestre IV	-13,7	-55,9	4,0	-4,8	-22,3	-20,2	-20,0
<b>2006</b>							
Trimestre I	-1,9	-52,3	23,5	-5,4	-11,4	-10,8	-10,6
Abril	-18,0	-0,8	1,8	-7,4	20,4	7,9	7,8
Mayo	3,5	9,6	21,6	-7,0	-6,4	-1,1	-1,3
<b>Acumulado</b>	<b>-3,7</b>	<b>-25,7</b>	<b>18,0</b>	<b>-6,2</b>	<b>-5,4</b>	<b>-5,5</b>	<b>-5,4</b>
	<b>PARTICIPACIÓN POR TIPO DE USUARIO (%)</b>						
Trimestre I 2006	11,8	2,0	2,6	7,3	75,2	99,0	100,0

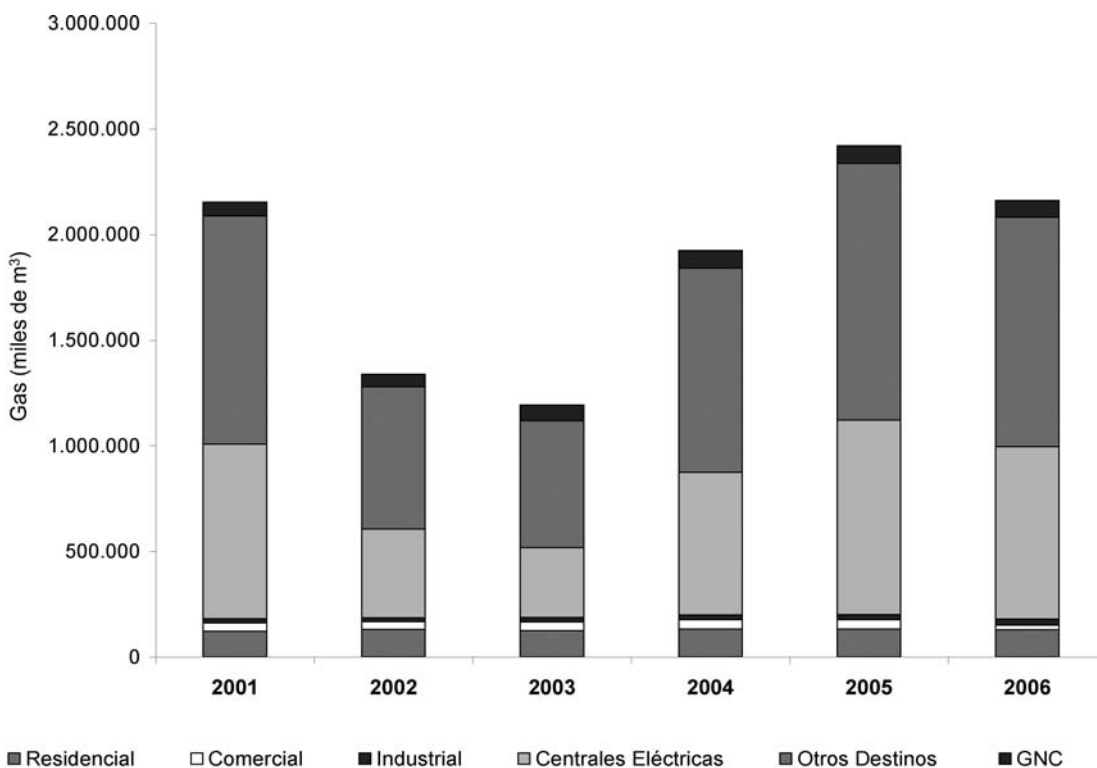
Fuente: CEDEM, Ministerio de Producción, GCBA, en base a datos de Enargas.

Cabe destacar que el total de gas natural entregado al conjunto de los usuarios durante el primer trimestre de 2006 (al igual a lo

acontecido durante el año anterior) fue superior al de igual período de 2001 (0,5%) (Gráfico A-VII-3).

### GRÁFICO A-VII-3

**GAS NATURAL ENTREGADO POR TIPO DE USUARIO. EN MILES DE M<sup>3</sup>. CIUDAD DE BUENOS AIRES. ACUMULADO AL TRIMESTRE I. AÑOS 2001-2006**



Fuente: CEDEM, Ministerio de Producción, GCBA, en base a datos de Enargas.

Si a la evolución anterior se le agrega la dinámica de abril y mayo, se obtiene que para el acumulado de los primeros cinco meses de 2006 se verificaron rendimientos negativos en todas las demandas, salvo los usuarios industriales, cuyo consumo de gas tuvo una suba de 18%. Comercio, que había tenido una buena *performance* durante 2003 y 2004, fue (al igual que durante 2005) el que registró la caída más brusca (25,7%), asociada al comportamiento del primer trimestre, en el que la reducción fue de 52,3%.

En el caso de la demanda de gas para distribución de GNC, cabe recordar que la misma había tenido una tendencia creciente, incluso durante la crisis económica. Sin embargo, al igual que lo sucedido durante 2005, en los primeros cinco meses de 2006 se frenó esta evolución positiva, registrándose una merma de 6,2%. No obstante, a pesar de esta baja, la demanda de GNC acumuló

en el primer trimestre del año un crecimiento de 20,7% con relación a igual período de 2001.

Asimismo, los usuarios residenciales tuvieron, en los primeros cinco meses de 2006 una merma de 3,7%, asociada a las caídas sufridas en el primer cuatrimestre del año. Finalmente, Centrales Eléctricas también verificó un comportamiento negativo (5,4%), debido a las bajas sufridas tanto en el primer trimestre como en el mes de mayo.

Por otro lado, en el primer trimestre de 2006 la cantidad de usuarios de gas se mantuvo prácticamente estable: sólo hubo un leve incremento, de 1%. La mayor suba la tuvieron los usuarios industriales (6,4%); seguidos de los residenciales (1%), que por su participación en el total determinaron el incremento general (Cuadro A-VII-4).

**CUADRO A-VII-4**

**GAS NATURAL. EVOLUCIÓN DE LA CANTIDAD DE USUARIOS DE GAS. CIUDAD DE BUENOS AIRES. AÑOS 2001-2006**

PERÍODO	TIPO DE USUARIO					SUBTOTAL PRINCIPALES USUARIOS	TOTAL
	RESIDENCIAL	COMERCIAL	INDUSTRIAL	GNC	CENTRALES ELÉCTRICAS		
<b>2001</b>	<b>14.723.955</b>	<b>633.819</b>	<b>38.732</b>	<b>1.796</b>	<b>37</b>	<b>15.398.302</b>	<b>15.432.624</b>
<b>2002</b>	<b>14.774.405</b>	<b>631.670</b>	<b>37.630</b>	<b>1.807</b>	<b>39</b>	<b>15.445.512</b>	<b>15.479.840</b>
<b>2003</b>	<b>14.864.241</b>	<b>622.794</b>	<b>35.552</b>	<b>1.830</b>	<b>36</b>	<b>15.524.417</b>	<b>15.558.011</b>
<b>2004</b>	<b>14.919.429</b>	<b>608.414</b>	<b>33.406</b>	<b>1.911</b>	<b>39</b>	<b>15.563.160</b>	<b>15.596.618</b>
Trimestre I	3.718.478	151.759	8.493	466	9	3.879.196	3.887.565
Trimestre II	3.725.047	152.040	8.408	476	10	3.885.971	3.894.335
Trimestre III	3.733.899	153.069	8.339	486	11	3.895.793	3.904.151
Trimestre IV	3.742.005	151.546	8.166	483	9	3.902.200	3.910.567
<b>2005</b>	<b>15.088.454</b>	<b>605.361</b>	<b>33.592</b>	<b>1.850</b>	<b>36</b>	<b>15.729.293</b>	<b>15.765.029</b>
Trimestre I	3.749.281	151.347	8.098	471	9	3.909.206	3.917.562
Trimestre II	3.784.216	150.793	8.524	465	9	3.944.007	3.953.148
Trimestre III	3.776.851	151.407	8.493	457	9	3.937.217	3.946.355
Trimestre IV	3.778.106	151.814	8.477	457	9	3.938.863	3.947.964
<b>2006</b>							
Trimestre I	3.787.644	151.856	8.616	459	9	3.948.584	3.957.658
Abril	1.264.523	50.635	2.884	153	3	1.318.198	1.321.262
Mayo	1.265.635	50.731	2.862	153	3	1.319.384	1.322.411
<b>Acumulado</b>	<b>6.317.802</b>	<b>253.222</b>	<b>14.362</b>	<b>765</b>	<b>15</b>	<b>6.586.166</b>	<b>6.601.331</b>
	<b>VARIACIONES INTERANUALES (%)</b>						
<b>2002</b>	<b>0,3</b>	<b>-0,3</b>	<b>-2,8</b>	<b>0,6</b>	<b>5,4</b>	<b>0,3</b>	<b>0,3</b>
<b>2003</b>	<b>0,6</b>	<b>-1,4</b>	<b>-5,5</b>	<b>1,3</b>	<b>-7,7</b>	<b>0,5</b>	<b>0,5</b>
<b>2004</b>	<b>0,4</b>	<b>-2,3</b>	<b>-6,0</b>	<b>4,4</b>	<b>8,3</b>	<b>0,2</b>	<b>0,2</b>
<b>2005</b>	<b>1,1</b>	<b>-0,5</b>	<b>0,6</b>	<b>-3,2</b>	<b>-7,7</b>	<b>1,1</b>	<b>1,1</b>
Trimestre I	0,8	-0,3	-4,7	1,1	0,0	0,8	0,8
Trimestre II	1,6	-0,8	1,4	-2,3	-10,0	1,5	1,5
Trimestre III	1,2	-1,1	1,8	-6,0	-18,2	1,1	1,1
Trimestre IV	1,0	0,2	3,8	-5,4	0,0	0,9	1,0
<b>2006</b>							
Trimestre I	1,0	0,3	6,4	-2,5	0,0	1,0	1,0
Abril	0,4	1,0	1,8	-2,5	0,0	0,5	0,5
Mayo	0,3	0,9	0,7	-0,6	0,0	0,4	0,4
<b>Acumulado</b>	<b>0,8</b>	<b>0,6</b>	<b>4,3</b>	<b>-2,3</b>	<b>0,0</b>	<b>0,8</b>	<b>0,8</b>

Fuente: CEDEM, Ministerio de Producción, GCBA, en base a datos de Enargas.

## SÍNTESIS

- Entre abril y julio de 2006, se verificaron acuerdos con países de la región para asegurar la cobertura de la demanda energética nacional. En este sentido, cabe mencionar la importación de 20.000 m<sup>3</sup> de gasoil por parte de la empresa brasileña *Petrobras*, así como la importación de electricidad desde Brasil y Uruguay .
- Por otra parte, se están realizando diversos emprendimientos que tienden a lograr inversiones a mediano plazo en el sector para lograr un aumento sostenido de la oferta energética. Se destacan las obras para la readecuación de los sistemas de transporte de alta tensión en el interior del país, financiadas en gran medida por el Estado Nacional; el crédito por U\$S 689M que otorgará el Banco Nacional de Desarrollo Social de Brasil para expandir el sistema de transporte de gas natural en 13 millones de m<sup>3</sup> diarios; y el préstamo por U\$S 580M del Banco Interamericano de Desarrollo para mejoras en la infraestructura eléctrica. Por último, cabe mencionar el comienzo del funcionamiento del gasoducto Macueta-Piquirenda, el cual permitirá inyectar 2,5 millones de m<sup>3</sup> diarios de gas natural al sistema.
- Se destacan diversas novedades tarifarias e impositivas: la aprobación de la ley que habilita al Gobierno Nacional a cobrar cargos específicos en las tarifas de gas y electricidad; el aumento en el precio del gas que se importa desde Bolivia; y la aplicación de un precio diferencial del GNC en áreas de frontera para vehículos con patente extranjera. En otro orden de cosas, se aprobó la ley de Biocombustibles, que regula y promueve la producción y el uso de este combustible.
- En el segundo trimestre de 2006 se verificó una suba interanual de 3,4% en la electricidad total facturada por una de las dos distribuidoras que prestan el servicio en la Ciudad de Buenos Aires,

explicada por incrementos en todos los tipos de demanda. Por su parte, en el acumulado del primer semestre del año 2006 se experimentó un comportamiento similar. De esta manera, continuó la tendencia creciente en la electricidad total facturada, siendo el sector industrial el que verificó mayores aumentos.

- Por su parte, el volumen de gas distribuido en el primer trimestre de 2006 para el total de usuarios registró una disminución interanual de 10,6%, asociada al extraordinario comportamiento del período de comparación, el primer trimestre de 2005, lo cual se vio reforzado por la baja *performance* de los usuarios comerciales, los que verificaron una baja de más del 50%. En el acumulado de los primeros seis meses del año, se verificó una merma de 5,4%.