

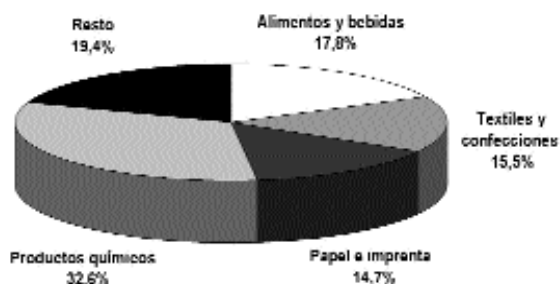
A.I. INDUSTRIA MANUFACTURERA *

En la presente sección se analizan los datos de la Encuesta Industrial Mensual (EIM) para el ámbito de la Ciudad de Buenos Aires. Esta encuesta es llevada a cabo en forma conjunta por la Dirección General de Estadística y Censos (DGEyC) del Gobierno de la Ciudad y el Instituto Nacional de Estadística y Censos (INDEC). Los últimos datos disponibles se refieren al mes de abril de 2005. Por consiguiente, el análisis se efectuará sobre los datos del primer trimestre del presente año, a lo que se agregará un breve comentario sobre lo acaecido en el cuarto mes de 2005.

Conviene antes hacer una breve mención sobre la importancia de las diversas ramas en la estructura industrial de la Ciudad. La última desagregación disponible, correspondiente al año 2002, muestra que la industria química¹ comprende la porción más importante del producto manufacturero generado en el ámbito porteño (32,6%). Con menor incidencia, se ubican los segmentos *Otras industrias*² (19,4%) y *Alimentos y bebidas* (17,8%). El panorama se completa con la industria textil-confeccionista (que hasta 2001 era la de menor incidencia entre los rubros considerados), con 15,5%, y con *Papel e imprenta*, que abarcó 14,7% (Gráfico A-I-1).

GRÁFICO A-I-1

INDUSTRIA MANUFACTURERA. PARTICIPACIÓN DE LAS PRINCIPALES RAMAS EN EL PRODUCTO BRUTO INDUSTRIAL. CIUDAD DE BUENOS AIRES. AÑO 2002



Fuente: Elaboración propia en base a datos de Encuesta Industrial Mensual (INDEC-DGEyC).

Hecha esta introducción, se analizan ahora los resultados de la EIM. En ese sentido, se destaca que los guarismos del primer trimestre de 2005 continúan dando cuenta de la prolongación de la tendencia ascendente que había sido observada en la actividad industrial durante el transcurso de 2003 y 2004. No obstante ello, continuó evidenciándose también una desaceleración en el ritmo de crecimiento de la producción local, dado que las tasas de suba interanual se redujeron sensiblemente con relación a las verificadas a lo largo de 2004.

* Esta sección repite el contenido de la publicada bajo el nombre *Industria manufacturera*, en *Coyuntura Económica de la Ciudad de Buenos Aires* 15, Octubre de 2005. Esto se debe a que la publicación de la Encuesta Industrial Mensual ha sido temporalmente suspendida por la Dirección General de Estadísticas y Censos de la Ciudad, porque se encuentra en etapa de revisión y de nueva desagregación de la información básica disponible.

¹ A diferencia de la desagregación a 2 dígitos de la Encuesta Industrial Mensual para la Ciudad de Buenos Aires, la industria química incluye aquí al segmento *Medicamentos de uso humano*.

² En la desagregación efectuada a 2 dígitos por la Encuesta Industrial Mensual de la Ciudad, el segmento *Otras industrias manufactureras* incluye actividades de escasa incidencia global (conjuntamente comprenden alrededor de un 5% del producto industrial), como fabricación de minerales no metálicos, metales comunes y muebles. Sin embargo, aquí este segmento aparece incluyendo a todas las actividades relacionadas a la industria metalmeccánica, lo que naturalmente incrementa en forma considerable su importancia a nivel agregado.

En primer término, cabe resaltar que el volumen físico de producción mostró en el primer trimestre de 2005 una suba de 8,6% con relación al mismo período de 2004. En tanto, las ventas por producción propia³ se elevaron 6,7% en el mismo lapso. Estos crecimientos de sólo un dígito contrastan con los aumentos interanuales de 15,5% en el caso del volumen físico y de 15,4% en términos de ventas con los que cerró el año 2004. Asimismo, cabe mencionar que todos los segmentos de la industria tuvieron en el primer trimestre comportamientos positivos, con la única salvedad de *Productos químicos excepto medicamentos de uso humano*.

Entre los segmentos involucrados, se destaca el marcado ascenso verificado en *Productos metálicos, maquinaria y equipos*, que registró en el primer trimestre de 2005 aumentos interanuales de 29,8% en su volumen físico y de 30,3% en sus ventas. De esta manera, el segmento volvió a ser el que tuvo un repunte sensiblemente mayor al del resto de los rubros para ambas variables, como ya había ocurrido en los años 2003 y 2004. Como resultado, la rama mostró una triplicación de sus ventas (suba de 200,4%) y una casi duplicación de su volumen físico (90,9%) entre el primer trimestre de 2002 y el mismo período de 2005, convirtiéndose claramente en el segmento de mayor despegue acumulado desde la salida de la Convertibilidad.

Otros segmentos de desempeño relativamente exitoso en el primer trimestre de 2005 fueron *Alimentos, bebidas y tabaco* y *Textiles y confecciones*; en ambos casos, tanto el volumen físico como las ventas tuvieron un crecimiento de magnitud superior al del conjunto de la industria. El primero de ellos registró alzas de 16,8% en el volumen físico y de 13,5% en las ventas con relación al mismo trimestre de 2004. En tanto, el bloque textil-confeccionista evidenció incrementos algo más moderados: 14,4% en el volumen y 11,9% en las ventas en el mismo período. No obstante, si se compara con el nivel de tres años atrás, el repunte de la industria textil y de

confección resultó mucho más vigoroso que el observado en la industria alimenticia; mientras en ésta las subas de volumen y ventas alcanzaron niveles de 36,1% y 30,8%, la primera de ellas arrojó alzas de 58,8% y 94,9% para las mismas variables, respectivamente.

En tercer término, aparecen dos ramas que en las comparaciones interanuales de los primeros tres meses de 2005 arrojan crecimientos superiores al promedio en el caso de las ventas, e inferiores al mismo en el caso del volumen producido. Una de ellas es *Papel e imprenta*, que acumuló alzas de 15,6% en ventas y de sólo 3,4% en el volumen físico producido en el primer trimestre de 2005. La otra fue la rama residual *Otras industrias manufactureras*⁴, donde se apreciaron alzas de 13,9% en ventas y de 6,9% en volumen para el mismo período. En tanto, la comparación con el primer trimestre de 2002 muestra que en la rama *Otras industrias* se manifestó un despegue *post-devaluatorio* más marcado, al arrojar tasas de crecimiento de 57,7% en volumen y de 70,8% en ventas. En cambio, la industria gráfica, de impresión y edición tuvo un comportamiento alcista pero más moderado, arrojando subas de 43,7% en volumen y 47,9% con relación a aquel período de plena crisis.

Finalmente, aparecen dos ramas que (al igual que en 2004) en el primer trimestre de 2005 tuvieron un desempeño menos dinámico que el del agregado industrial: se trata de la industria farmacéutica (*Medicamentos de uso humano*) y de *Productos químicos excepto medicamentos de uso humano*.

En la industria farmacéutica, se observan aumentos de 6,4% en volumen físico y de 3,7% en ventas. En contraste, la industria química fue la única que evidenció caídas, de 7,6% y 7,5% en volumen y ventas, respectivamente. De esta manera, ambas ramas son también las que muestran un menor despegue acumulado si se consideran los tres años sucedidos desde el fin de la Convertibilidad. Así, la industria elaboradora de

³ Siempre que se hable de Ventas por producción propia, se tratará esta variable a valores constantes.

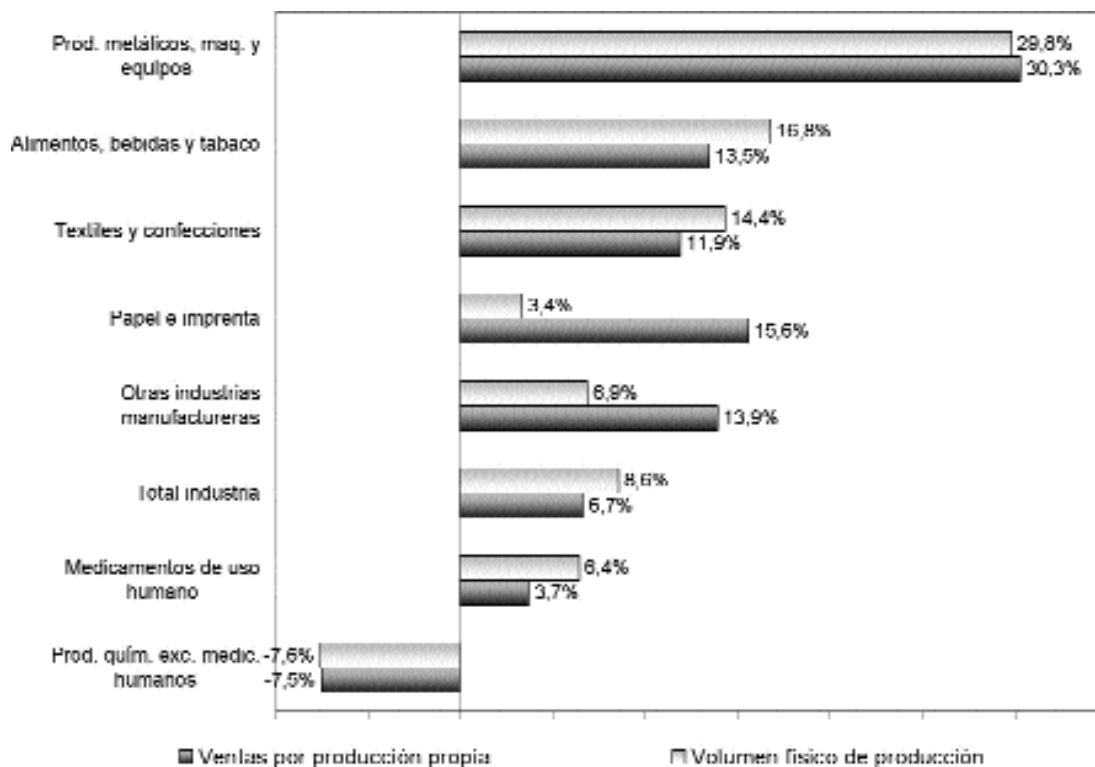
⁴ Este segmento incluye las siguientes subramas: *Producción de madera y fabricación de productos de madera y corcho, artículos de paja y materiales trenzables, Fabricación de productos minerales no metálicos, Fabricación de metales comunes y Fabricación de muebles y colchones e industrias manufactureras no clasificadas en otra parte.*

medicamentos de uso humano verificó alzas de 11% y 14% en volumen y ventas, respectivamente, mientras que el sector químico

tuvo aumentos de 13,6% y 14,9% en las mismas variables en dicho lapso.

GRÁFICO A-I-2

INDUSTRIA MANUFACTURERA. VOLUMEN FÍSICO DE PRODUCCIÓN Y VENTAS POR PRODUCCIÓN PROPIA, DEL TOTAL DE LA INDUSTRIA Y SEGÚN RAMA DE ACTIVIDAD. TASAS DE VARIACIÓN INTERANUAL. BASE TRIMESTRE IV 2001=100. CIUDAD DE BUENOS AIRES. TRIMESTRE I 2005



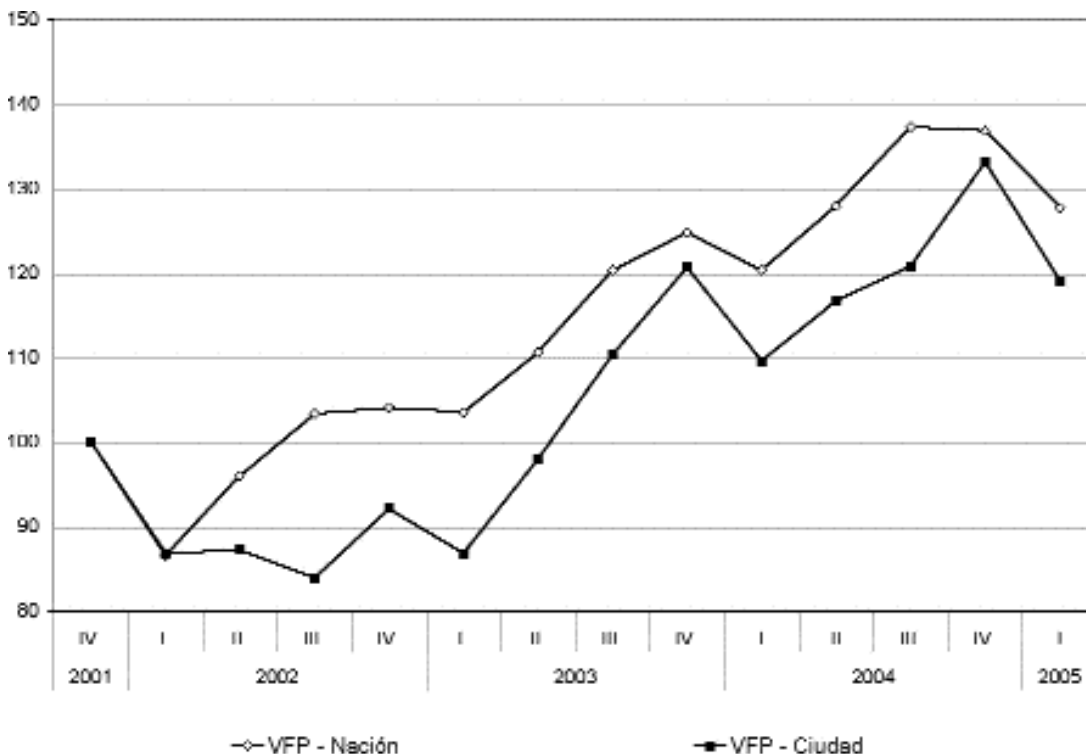
Fuente: Elaboración propia en base a datos de Encuesta Industrial Mensual (INDEC-DGEyC).

Según la Encuesta Industrial Mensual a nivel nacional, el volumen físico de producción muestra también un comportamiento positivo en el primer trimestre de 2005. La suba fue de 6,1% en ese período con relación al mismo trimestre del año anterior. Al igual que en la industria porteña, esta cifra es inferior al aumento que se había producido en 2004 con relación a 2003 (13,8%). De cualquier modo, la trayectoria post-devaluación del volumen producido en el país

resultó mejor en comparación al índice correspondiente a la Ciudad. Esto se debe a que la crisis de 2002 provocó una caída más abrupta en los niveles de producción porteños que en los verificados en el conjunto del país, lo que provocó que, a pesar de la posterior recuperación más vigorosa en la Ciudad, su industria nunca haya mostrado índices superiores a los de la industria nacional.

GRÁFICO A-I-3

INDUSTRIA MANUFACTURERA. VOLUMEN FÍSICO DE PRODUCCIÓN. BASE TRIMESTRE IV 2001=100. CIUDAD DE BUENOS AIRES Y ARGENTINA. TRIMESTRE IV 2001-TRIMESTRE I 2005



Fuente: Elaboración propia en base a datos de Encuesta Industrial Mensual (INDEC-DGEyC).

Otra de las variables analizadas por la Encuesta Industrial Mensual es la cantidad de personal asalariado. Datos para la industria porteña muestran, en el primer trimestre de 2005, una ínfima baja de 0,1% con relación al trimestre anterior⁵ y un alza de 5,7% con respecto al mismo período de 2004. Cabe destacar que la baja intertrimestral fue la primera luego de 9 trimestres de alzas consecutivas.

En la comparación con el trimestre inmediato anterior, hubo sólo dos segmentos que acumularon aumentos en sus plantillas de personal: estos fueron *Papel e imprenta* (3,7%) y *Alimentos, bebidas y tabaco* (3,6%). El resto de las ramas mostró caídas que fueron relativamente leves en la mayoría de los casos: *Medicamentos de uso humano* (-0,1%), *Otras industrias manufactureras* (-1,7%), *Productos metálicos,*

maquinarias y equipos (-1,9%), y *Productos químicos excepto medicamentos de uso humano* (-2,2%). La única excepción fue *Textiles y confecciones*, que verificó una fuerte caída de 8,1% en los primeros tres meses de 2005, a pesar de lo cual continúa siendo el segmento de mayor crecimiento en el nivel de empleo desde el inicio de la Encuesta.

Estos resultados provocaron que, en la comparación interanual, todas las ramas hayan mostrado un comportamiento positivo. Así, las más dinámicas en términos de generación de empleo fueron *Productos metálicos, maquinarias y equipos* (9,4%), *Alimentos, bebidas y tabaco* (7,7%) y *Papel e imprenta* (6,1%). El resto de los segmentos tuvo incrementos inferiores al del conjunto de la industria: estos fueron los verificados en *Otras industrias manufactureras*

⁵ Al igual que como se procederá en el caso del *salario bruto promedio a valores corrientes*, la exposición de las variaciones con respecto al trimestre inmediatamente anterior posee aquí una utilidad específica, justificada en la relativamente baja estacionalidad que poseen estas variables con respecto al resto.

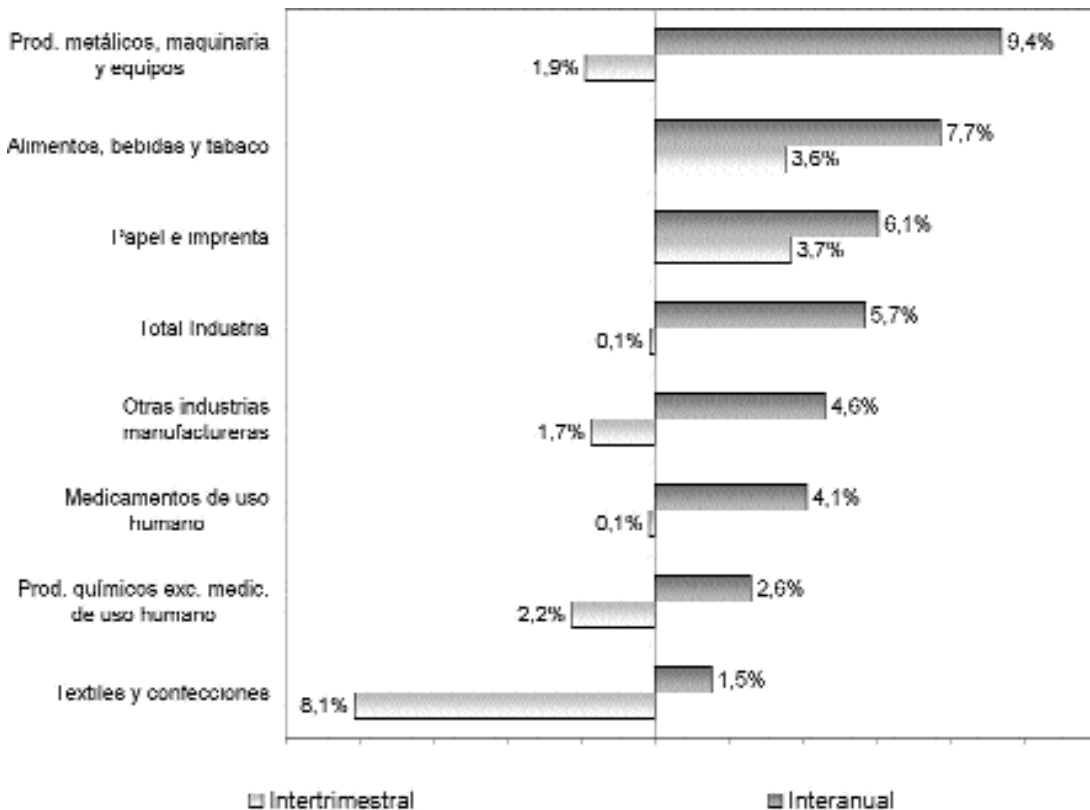
(4,6%), *Medicamentos de uso humano* (4,1%), *Productos químicos excepto medicamentos de uso humano* (2,6%) y *Textiles y confecciones* (1,5%).

Comparando con el último trimestre de 2001, el bloque textil-confeccionista es (como ya se comentó) el segmento de mayor crecimiento en su cantidad de personal, con un alza de 13,6% entre períodos. Subas semejantes se verificaron en la industria química (12%) y en la industria

metalmecánica (10%). En contraste, los únicas ramas que aún se encuentran por debajo del nivel de empleo manifestado en aquel entonces son *Alimentos, bebidas y tabaco* (-5,7%) y *Otras industrias manufactureras* (-1,9%). Por último, en las industrias gráfica y de edición y farmacéutica se verificaron aumentos de 8,3% y 7,2%, que fueron apenas superiores al registrado en la cantidad de personal del conjunto de la industria (6,4%) para esa comparación *punta a punta*.

GRÁFICO A-I-4

INDUSTRIA MANUFACTURERA. CANTIDAD DE PERSONAL ASALARIADO DEL TOTAL DE LA INDUSTRIA Y SEGÚN RAMA DE ACTIVIDAD. TASAS DE VARIACIÓN INTERANUAL E INTERTRIMESTRAL. BASE TRIMESTRE IV 2001=100. CIUDAD DE BUENOS AIRES. TRIMESTRE I 2005



Fuente: Elaboración propia en base a datos de Encuesta Industrial Mensual (INDEC-DGEyC).

En este punto, conviene remitirse a los datos de empleo industrial a nivel nacional, para redimensionar la evolución del personal asalariado de la industria porteña. El Índice de Obreros Ocupados (IOO) de la EIM nacional refleja un mejor desempeño que el nivel de empleo de la

industria manufacturera de la Ciudad. Así, en el primer trimestre de 2005 se evidenció una cantidad de asalariados 2,2% superior a la del trimestre anterior y 7,9% mayor a la observada en los primeros tres meses de 2004. En tanto, datos del segundo trimestre de 2005 muestran

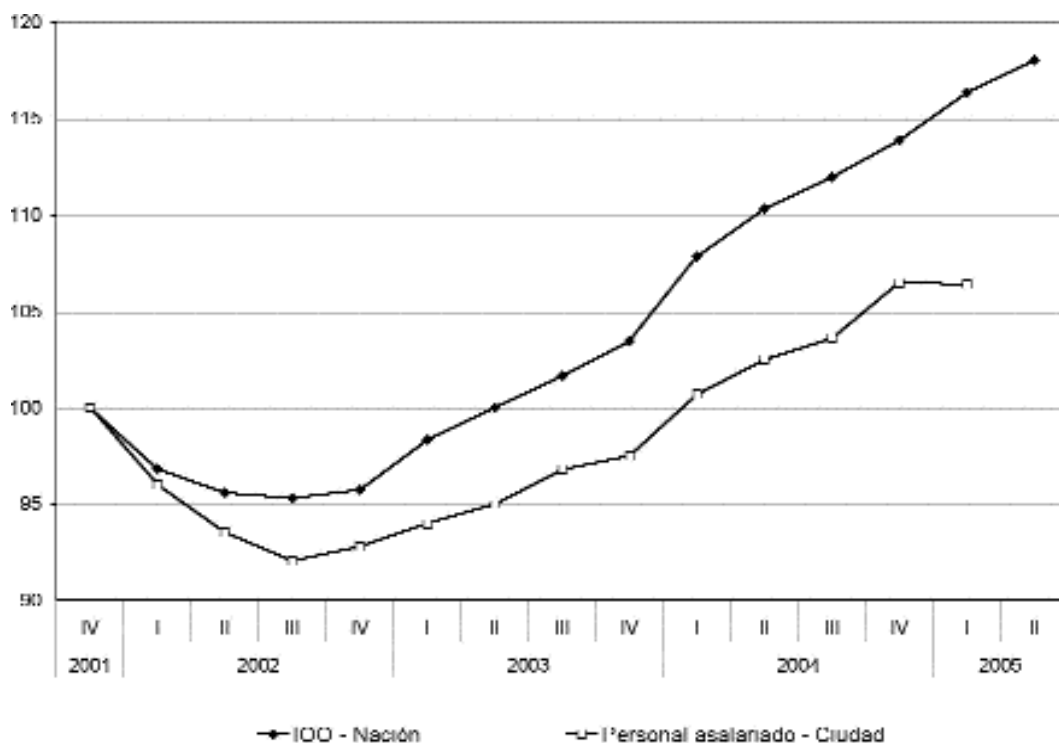
que la prolongación de esta tendencia positiva (iniciada a fines de 2002) se vio reforzada con incrementos de 1,4% y 7% en términos intertrimestrales e interanuales, respectivamente.

Con todo, estos resultados implican que en el primer trimestre de 2005 se verificó un ensanchamiento de la brecha entre el índice de obreros ocupados del conjunto del país y el de la Ciudad. Ya en 2002, la caída de empleo provocada

por la crisis había sido más abrupta en el entramado industrial porteño que en la industria nacional. A ello se sumó el impacto de la mejora en la actividad experimentada en 2003, que provocó que el empleo industrial nacional pudiera iniciar una senda expansiva más pronunciada que la constatada para la Ciudad. Así, los guarismos de 2004 y principios de 2005 no hicieron más que agudizar este crecimiento diferencial en favor del total del país (Gráfico A-I-5).

GRÁFICO A-I-5

INDUSTRIA MANUFACTURERA. PERSONAL ASALARIADO E ÍNDICE DE OBREROS OCUPADOS (IOO). BASE TRIMESTRE IV 2001=100. CIUDAD DE BUENOS AIRES Y ARGENTINA. TRIMESTRE IV 2001-TRIMESTRE II 2005



Fuente: Elaboración propia en base a datos de Encuesta Industrial Mensual (INDEC-DGEyC).

Con relación a las horas trabajadas por el personal asalarado en la Ciudad, se destaca que, en el primer trimestre del presente año, el índice fue 5,9% superior al registrado en el mismo período del año anterior. Esta tasa de crecimiento es inferior al 9,3% de suba que se había verificado en 2004 con relación a 2003.

En la comparación interanual para el primer trimestre de 2005, se observa que la totalidad de

las ramas percibió aumentos en la cantidad de horas, con la única excepción del segmento residual *Otras industrias manufactureras*, en el que se verificó una baja de 2,4%. Los incrementos más vigorosos y superiores al del conjunto de la industria fueron los experimentados por *Productos metálicos, maquinaria y equipos* (11,1%), *Papel e imprenta* (8,1%) y *Alimentos, bebidas y tabaco* (6,8%). A diferencia de las industrias metalmeccánica y de edición y gráfica (que ya

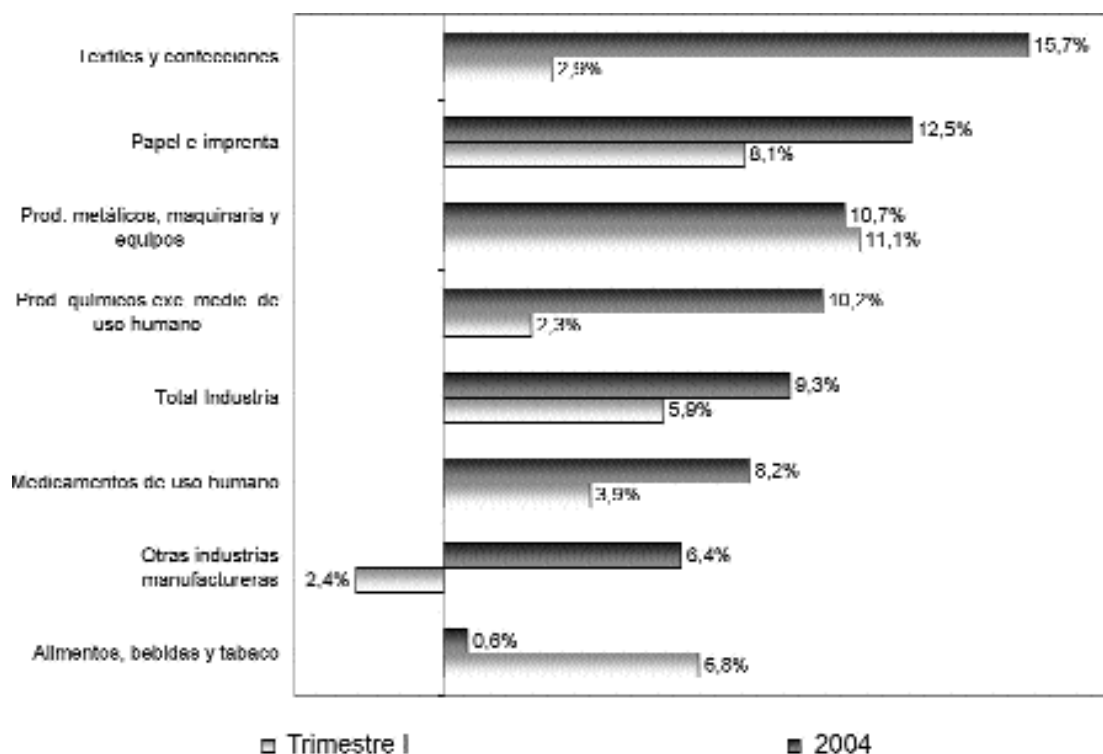
habían registrado fuertes aumentos -mayores al 10%- en 2004), el considerable incremento de horas en la industria alimenticia contrasta con la insignificante suba que había mostrado el mismo sector el año pasado (0,6%), con lo que se había alejado del comportamiento marcadamente alcista en el resto de las ramas.

Por su parte, las ramas de crecimiento inferior al del conjunto de la industria en los primeros tres meses de 2005 fueron *Medicamentos de uso humano* (3,9%), *Textiles y confecciones* (2,9%) y *Productos químicos excepto medicamentos de uso humano* (2,3%). Los desempeños de la industria

química y farmacéutica están ligados a la baja *performance* relativa que también manifestaron estas ramas, como antes se comentó, en volumen físico producido y ventas. En cambio, el débil crecimiento del bloque textil-confeccionista se relaciona con la fuerte recuperación que ya había mostrado este sector en los primeros meses de 2004 con respecto al mismo período de 2002, con lo cual la comparación interanual de 2005 se realiza con respecto a un período de alto nivel de horas trabajadas (de hecho, la industria textil-confeccionista también fue la que mayor crecimiento de horas trabajadas registró en todo el año 2004).

GRÁFICO A-I-6

INDUSTRIA MANUFACTURERA. CANTIDAD DE HORAS TRABAJADAS POR EL PERSONAL ASALARIADO DEL TOTAL DE LA INDUSTRIA Y SEGÚN RAMA DE ACTIVIDAD. TASAS DE VARIACIÓN INTERANUAL. BASE TRIMESTRE IV 2001=100. CIUDAD DE BUENOS AIRES. AÑO 2004 Y TRIMESTRE I 2005



Fuente: Elaboración propia en base a datos de Encuesta Industrial Mensual (INDEC-DGEyC).

Expuestas ya las evoluciones del personal y las horas trabajadas en forma separada, conviene realizar ahora un análisis conjunto entre las trayectorias de ambas variables, con el objeto de

detectar que ocurrió con la duración de la jornada media de trabajo en el sector manufacturero⁶. Tomando como referencia la comparación interanual del primer trimestre de 2005 para

⁶ La variable *Horas trabajadas por el personal asalariado* se define como la cantidad total de horas trabajadas por el personal y no como la jornada laboral promedio por obrero, por lo que se requiere llevar a cabo la presente comparación para poder visualizar si las variaciones en la cantidad de horas se traducen en variaciones en la jornada promedio, o bien se basan en meros cambios en las plantillas de trabajadores.

ambas variables, se observa que en el conjunto de la industria la tasa de variación positiva de las horas trabajadas (5,9%) fue de mayor magnitud a la registrada en la cantidad de personal (5,7%) en 0,2 puntos porcentuales.

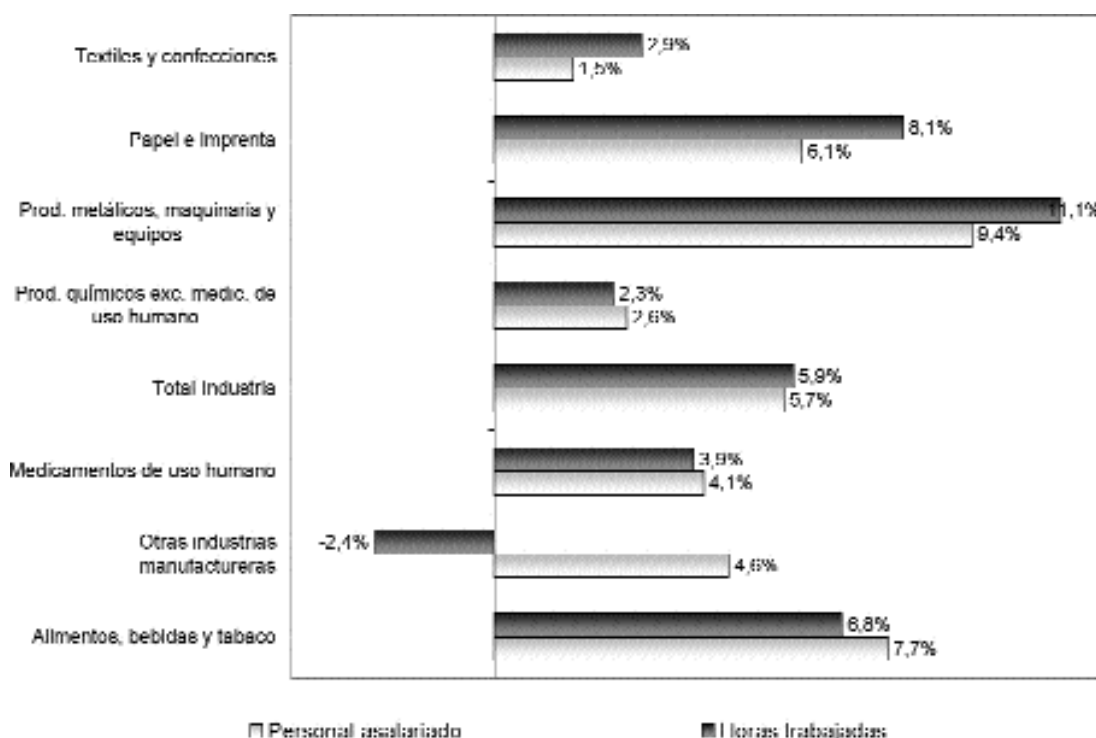
No obstante, hubo una gran disimilitud en el comportamiento de las distintas ramas. En efecto, hubo tres segmentos en el que el personal creció más que las horas: éstas fueron las industrias alimenticia, química y farmacéutica, donde la diferencia de variaciones fue de menos de 1 punto porcentual en todos los casos (0,9, 0,3 y 0,2 puntos, respectivamente). Asimismo, el segmento *Otras industrias manufactureras* representó un caso extremo, en el que la suba de 4,6% en la

cantidad de personal se combinó con una baja de 2,4% en la cantidad de horas trabajadas.

En contraste, los segmentos donde hubo mayor crecimiento en la cantidad de horas que en el nivel de personal fueron *Papel e imprenta* (2 puntos porcentuales), *Productos metálicos, maquinaria y equipos* (1,7 p.p.) y *Textiles y confecciones* (1,4 p.p.). En estas tres ramas (a diferencia de las mencionadas anteriormente), el aumento en el nivel de empleo continúa siendo acompañado por una extensión de la jornada laboral promedio, como había ocurrido en el año 2004 en todos los segmentos (con la única excepción de *Otras industrias manufactureras*).

GRÁFICO A-I-7

INDUSTRIA MANUFACTURERA. CANTIDAD DE PERSONAL ASALARIADO Y DE HORAS TRABAJADAS POR EL PERSONAL ASALARIADO, DEL TOTAL DE LA INDUSTRIA Y SEGÚN RAMAS DE ACTIVIDAD. TASAS DE VARIACIÓN INTERANUAL. BASE TRIMESTRE IV 2001=100. CIUDAD DE BUENOS AIRES. TRIMESTRE I 2005



Fuente: Elaboración propia en base a datos de Encuesta Industrial Mensual (INDEC-DGEyC).

inferior magnitud a las alzas acumuladas en 2003 y 2004, que fueron de 12% y 12,3% con relación a los niveles de horas trabajadas que había tenido

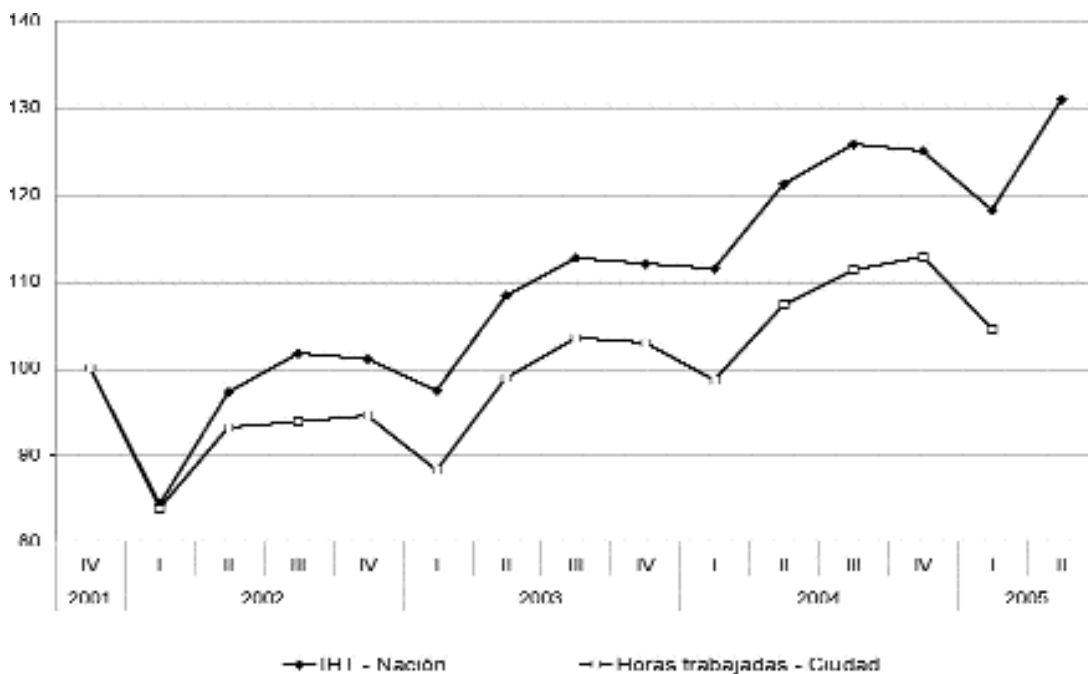
lugar en 2002 y 2003, respectivamente. Esto implica que esta variable industrial nacional se encuentra atravesando una desaceleración en su

crecimiento, al igual que como se destacó para la industria porteña.

No obstante, la evolución pos-devaluación de las horas trabajadas en la industria nacional fue comparativamente más dinámica a la arrojada por

la misma variable en la Ciudad. Este crecimiento diferenciado se da en el mismo sentido que el presentado más arriba para la cantidad de personal y se manifiesta en el ensanchamiento de la brecha entre el indicador nacional y el índice porteño (Gráfico A-I-8).

GRÁFICO A-I-8
INDUSTRIA MANUFACTURERA. HORAS TRABAJADAS POR EL PERSONAL ASALARIADO E ÍNDICE DE HORAS TRABAJADAS (IHT). BASE TRIMESTRE IV 2001=100. CIUDAD DE BUENOS AIRES Y ARGENTINA. TRIMESTRE IV 2001-TRIMESTRE II 2005



Fuente: Elaboración propia en base a datos de Encuesta Industrial Mensual (INDEC-DGEyC).

En el caso del salario bruto promedio a valores corrientes de la industria porteña⁷, se observa, en el primer trimestre de 2005, que el mismo se mantuvo estable con relación al nivel verificado en los últimos tres meses de 2004, al tiempo que registró un alza de 2,4% con respecto al mismo período del año anterior. Esta modesta suba contrasta con las marcadas alzas interanuales observadas en 2003 y 2004 (que habían sido en todos los casos de dos dígitos), aunque se verifica como resultado de una continua desaceleración en las tasas de crecimiento que se viene extendiendo desde el segundo trimestre de 2004.

La comparación con respecto al trimestre anterior muestra variaciones positivas en cuatro de los siete rubros considerados: estos son *Alimentos, bebidas y tabaco* (6,9%), *Medicamentos de uso humano* (2,9%), *Textiles y confecciones* (1,3%) y *Otras industrias manufactureras* (1,3%). En cambio, las remuneraciones promedio de la industria gráfica y de edición y metalmecánica sufrieron bajas de 3,6% y 0,7%, respectivamente. En tanto, la industria química fue la única que no arrojó variaciones en su nivel salarial.

⁷ El salario bruto promedio a valores corrientes es el cociente entre la masa salarial bruta a valores corrientes y el personal asalariado.

En tanto, la comparación interanual del primer trimestre del año ofrece un desempeño positivo generalizado a todas las ramas, con la única excepción de la industria metalmecánica, segmento cuyo salario medio sufrió una baja de 2,8%. No obstante esto, este sector continúa detentando una alta tasa de crecimiento en sus remuneraciones con relación al último trimestre de la Convertibilidad, siendo sólo menor a las subas registradas en las industrias textil-confeccionista y farmacéutica.

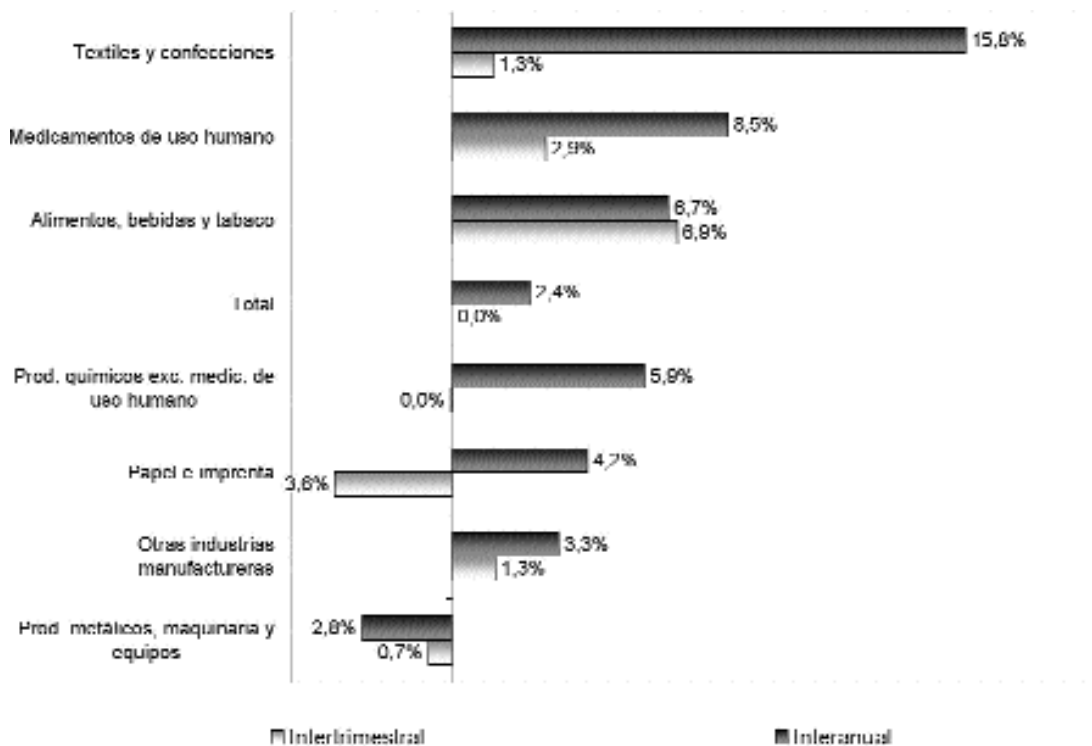
Entre los segmentos donde hubo crecimiento, los que mostraron alzas de mayor magnitud a la del conjunto de la industria fueron *Textiles y confecciones* (15,8%), *Medicamentos de uso humano* (8,5%) y *Alimentos, bebidas y tabaco* (6,7%). Por otro lado, el salario de la industria química tuvo un despegue similar al de la industria en general (5,9%), al tiempo que en *Papel e*

impresión y Otras industrias manufactureras las alzas salariales no fueron tan marcadas como las del promedio (4,2% y 3,3%, respectivamente).

Resta analizar la evolución salarial acumulada desde el fin de la Convertibilidad. El salario medio nominal de la industria porteña tuvo un crecimiento de 44,1% entre el cuarto trimestre de 2001 y los primeros tres meses de 2005. Como se comentó, los sectores textil-confeccionista, farmacéutico y metalmecánico fueron los que evidenciaron los despegues más vigorosos, con variaciones de 65,4%, 54,6% y 45,2%, respectivamente. El resto de las ramas mostró aumentos siempre inferiores al del conjunto de la industria. En orden decreciente, estos fueron de 42,9% en la industria alimenticia, 40,4% en la rama química, 32,2% en las actividades gráfica y de edición y 16,4% en el resto de la industria manufacturera.

GRÁFICO A-I-9

INDUSTRIA MANUFACTURERA. SALARIO BRUTO PROMEDIO A VALORES CORRIENTES DEL TOTAL DE LA INDUSTRIA Y SEGÚN RAMA DE ACTIVIDAD. TASAS DE VARIACIÓN INTERANUAL E INTERTRIMESTRAL. BASE TRIMESTRE IV 2001=100. CIUDAD DE BUENOS AIRES. TRIMESTRE I 2005



Fuente: Elaboración propia en base a datos de Encuesta Industrial Mensual (INDEC-DGEyC).

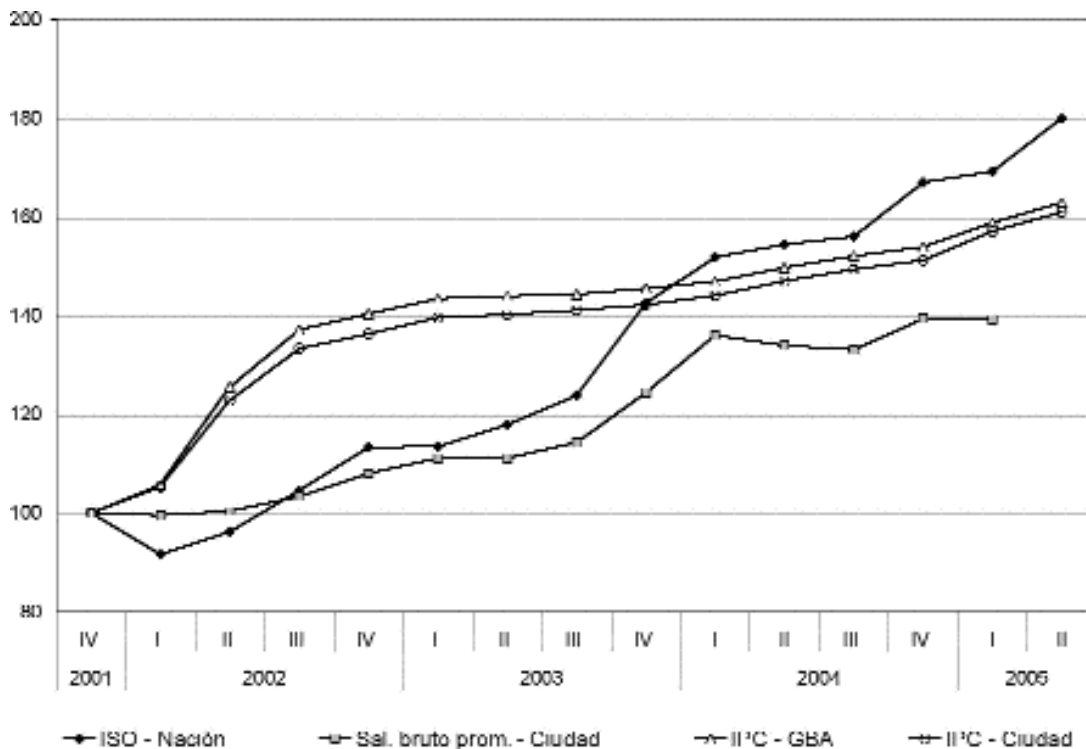
En tanto, el Índice de Salario por Obrero (ISO) industrial a nivel nacional muestra en el primer trimestre de 2005 aumentos de 1,3% con relación al trimestre anterior y de 11,4% en términos interanuales. Este comportamiento positivo también se prolongó al segundo trimestre del presente año, cuando las subas fueron de 6,4%, con respecto al primer trimestre, y de 16,6%, con relación al segundo trimestre de 2004. En línea con las variables antes analizadas, se observa que la evolución de las remuneraciones también comenzó el año 2005 creciendo a un ritmo menor al que se había observado en 2004.

Llegado este punto, resta efectuar un análisis conjunto de la evolución de las remuneraciones industriales (en Ciudad y el país) y de los precios minoristas. Como se aprecia en el Gráfico A-I-10,

durante los años 2002 y 2003 la evolución del Índice de Precios al Consumidor (tanto en su versión porteña como en la del Gran Buenos Aires) tuvo un crecimiento más vigoroso que el salario bruto promedio en la Ciudad y el Índice de Salario por Obrero (ISO) nacional. No obstante, desde el primer trimestre de 2004 este último indicador viene superando a ambos índices de precios en la comparación *punta a punta*⁸, en contraste con la remuneración media en las fábricas porteñas, que aún no ha podido alcanzar dicha *performance*. En otras palabras, si bien el salario real de la industria de la Ciudad aumentó en términos interanuales en algunos trimestres de 2004, esto no se visualiza en la comparación *punta a punta* entre el último trimestre de 2001 y los primeros tres meses de 2005.

GRÁFICO A-I-10

INDUSTRIA MANUFACTURERA. SALARIO BRUTO PROMEDIO (CIUDAD DE BUENOS AIRES), ÍNDICE DE SALARIO POR OBRERO (NACIÓN) E ÍNDICE DE PRECIOS AL CONSUMIDOR (GRAN BUENOS AIRES Y CIUDAD DE BUENOS AIRES). BASE TRIMESTRE IV 2001=100. TRIMESTRE IV 2001-TRIMESTRE II 2005



Fuente: Elaboración propia en base a datos de Encuesta Industrial Mensual (INDEC-DGEyC).

⁸ La comparación *punta a punta* se realiza entre el primer y el último período de una serie; en este caso, el primer período a que se hace referencia es el cuarto trimestre de 2001, cuando se inició la Encuesta Industrial Mensual. Es importante destacar que el análisis *punta a punta* resulta incompleto si no se especifica lo que ocurrió en el lapso intermedio. En este caso, debe decirse que si bien el ISO nacional creció más que los precios entre 2001 y 2004/5, en 2002-2003 ocurrió exactamente lo contrario, lo que refleja la pérdida del poder adquisitivo del salario medio nacional durante ese bienio con relación a 2001.

Los datos de los primeros tres meses de 2005 dan cuenta de una prolongación de la tendencia positiva visualizada en los distintos indicadores de la actividad industrial porteña durante el año 2004. En particular, la industria metálica, de maquinaria y equipos continúa siendo la de mejor dinámica relativa. Por su parte, los guarismos del mes de abril prolongaron el buen comportamiento del primer trimestre: las ventas por producción propia crecieron 14,6% en términos interanuales, al tiempo que el empleo, las horas trabajadas y el salario promedio se elevaron 3,8%, 6,2% y 7,5%, respectivamente, en el mismo período.

No obstante, estos guarismos indican que la desaceleración en los niveles de crecimiento de las distintas variables industriales ya es un hecho. Asimismo, la comparación entre las evoluciones pos-devaluación de la industria porteña y del país muestra en todas las variables que la brecha a favor del sector manufacturero nacional continúa expendiéndose. Una posible explicación de este fenómeno se encuentra en el fuerte crecimiento relativo de actividades que no se desarrollan en el ámbito de la Ciudad, como la industria automotriz y la fabricación de equipos de radio y T.V (entre otras), que en este último bienio despegaron fuertemente de los deprimidos niveles de producción observados en 2002. Si a esto se suman, en el actual contexto de crecimiento económico, los límites más rígidos que existen a la expansión productiva en el territorio porteño con relación al resto del país, se obtiene un panorama con menos incentivos y más obstáculos para el desarrollo industrial local que seguramente ya está operando sobre el mismo.

SÍNTESIS

- En el primer trimestre de 2005, la industria manufacturera porteña evidenció nuevas señales de crecimiento: el volumen físico de producción se elevó 8,6% y las ventas por producción propia se incrementaron 6,7% con respecto al mismo período de 2004. Las industrias metalmeccánica y alimenticia fueron las que mostraron las mayores subas, mientras que los sectores químico y farmacéutico fueron los que exhibieron menor dinamismo.
- En términos de generación de empleo, el primer trimestre de 2005 arrojó una leve baja de 0,1%, que significó un freno a la acumulación de variaciones intertrimestrales positivas que se venían verificando desde el último trimestre de 2002. En tanto, la comparación interanual mostró una suba de 5,7%, impulsada por los mismos segmentos (metalmeccánica y alimentos) que evidenciaron las más fuertes alzas en producción y ventas.
- Las horas trabajadas por el personal asalariado durante el primer trimestre de 2005 fueron 5,9% superiores a las del mismo período de 2004. A nivel agregado, esto implicó una leve extensión en la jornada laboral promedio, aunque hubo ramas en las que se dio el fenómeno inverso. En esta oportunidad, los mayores crecimientos (tanto de la cantidad de horas como de la jornada laboral media) se verificaron en las industrias metalmeccánica y gráfica y de edición.
- Por su parte, el salario bruto promedio de la industria porteña se incrementó 2,4% entre el primer trimestre de 2004 y 2005, aunque no tuvo modificaciones entre los últimos tres meses de 2004 y los primeros tres del presente año. Estas variaciones generales estuvieron por debajo de los incrementos de precios minoristas para los mismos períodos, lo que extendió la trayectoria desfavorable del salario real del obrero industrial porteño. Los sectores textil-confeccionista y farmacéutico fueron los que contrarrestaron en mayor medida esta tendencia general, al exhibir las mayores alzas de salarios nominales, tanto en términos interanuales como en comparación al año 2001.
- En resumen, el panorama de las distintas variables de la industria porteña muestra en los primeros meses de 2005 una continuidad del despegue que caracterizó a los dos años previos, aunque con una ostensible desaceleración en su ritmo de crecimiento. Asimismo, la detección de un freno en la generación de empleo y el estancamiento del salario promedio *vis á vis* su evolución a nivel nacional resultan señales especialmente preocupantes, dada la necesidad de sostener el crecimiento actual en los meses venideros.